

RAPPORT D'ACTIVITÉS 2017





Rapport d'activités établi par le service
Concessions de la FDE 80

Création, réalisation, impression :
d'après la charte de la FNCCR

SOMMAIRE

Edito

La distribution publique
d'électricité p 04 à 08

La distribution publique
de gaz p 09 à 11

Les communications
électroniques p 12

L'éclairage public p 13

L'efficacité énergétique p 14 à 16

Les certificats d'économies
d'énergie p 17

Groupement de commandes
d'énergie p 18

Système d'information
géographique S.I.G p 19

Infrastructure de recharge
de véhicules électriques p 20

Les services fonctionnels..... p 21 à 26



LE MOT DU PRÉSIDENT

Vous trouverez dans ce document le résumé de l'action de la Fédération durant l'année 2017.

Parmi les faits marquants, vous pouvez noter le déploiement d'un réseau départemental de bornes de recharge pour les véhicules électriques. Grâce à cette action portée par la Fédération et soutenue par l'ADEME, le Département, les communes et certaines intercommunalités, la Somme n'est plus en zone blanche pour les véhicules électriques de plus en plus nombreux qui ont besoin de se recharger hors de leurs bases.

Pour maintenir ou améliorer la qualité de nos services publics de distribution d'électricité, de gaz ou d'éclairage public et mettre en place ce nouveau service de recharge de véhicules électriques, nous avons investi près de 14 millions d'euros, complété par les investissements de nos concessionnaires en distribution d'électricité et de gaz qui ont engagés 49 millions d'euros.

Dans le même temps, l'évolution du climat et la consommation des énergies fossiles sont de plus en plus préoccupantes, et nous avons continué à développer notre offre de service auprès des communes et intercommunalités pour les accompagner sur ce vaste enjeu de la transition énergétique.

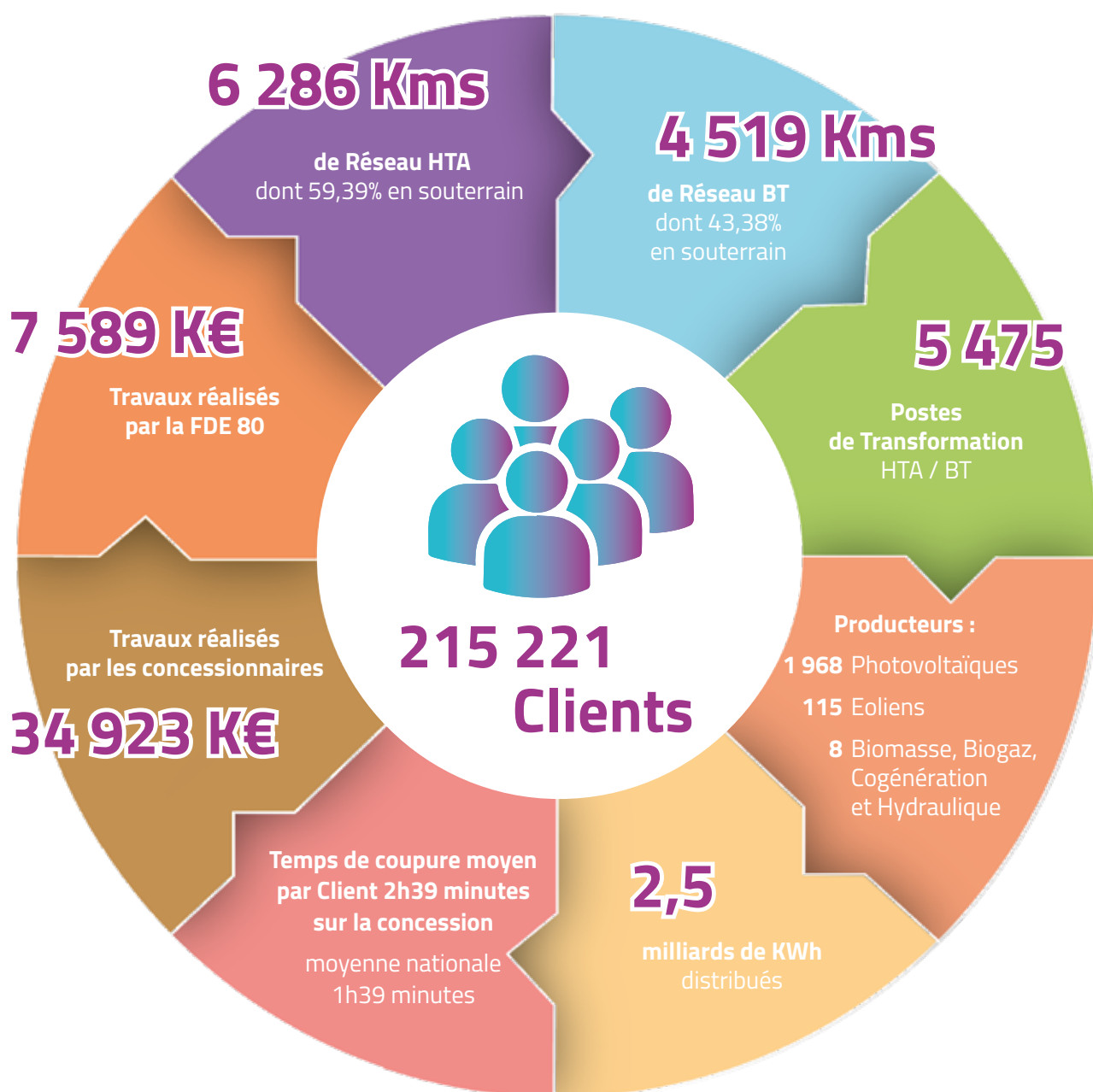
Je vous souhaite une bonne lecture.

Jean Claude MORGAND
Président FDE 80

La distribution publique d'électricité

FÉDÉRATION DÉPARTEMENTALE D'ÉNERGIE DE LA SOMME

CHIFFRES CLÉS SUR LA CONCESSION ÉLECTRICITÉ





Légende

- Communes concédantes
- FDE80
- Régie de Montdidier
- Régie de Péronne

FAITS MARQUANTS 2017 AU NIVEAU LOCAL :

Signature d'une convention avec ENEDIS et la SICAE de la Somme et du Cambrasis pour l'amélioration esthétique des postes de transformation.

Signature d'une convention avec ENEDIS et ORANGE pour l'usage des supports de distribution d'électricité pour l'exploitation d'un réseau de fibre optique.

Signature avec ENEDIS d'un avenant N°18 «PCT» pour la période 2017-2021.



Au 31/12/2017 la FDE 80 est l'Autorité Organisatrice de la distribution d'électricité pour **769 communes** après fusion des communes de :
Omiécourt-Hyencourt-Pertain secteur ENEDIS et Méricourt sur Somme-Etinehem secteur SICAE.

Signataire de 2 contrats de concession :

1 contrat de concession signé avec ENEDIS pour 592 communes.

1 contrat de concession signé avec la SICAE de la Somme et du Cambrasis pour 174 communes.

Au 31/12/2017, l'ensemble des communes du département de la Somme adhèrent à la FDE 80 sauf 11 d'entre elles ainsi que 2 communes du Pas de Calais (Ytres et Morval) et une commune de l'Aisne (Lempire).

La population des communes adhérentes au 31/12/2017 est de **390 445 habitants**.

Les investissements 2017 sur le réseau de distribution d'électricité

Dont **travaux 2017** réalisés par la **FDE 80**

254 kms de réseau HTA créés
61 kms de réseau BT créés
57 postes de transformation créés
10 cabines hautes supprimées
42 513 K€ HT de travaux réalisés sur les réseaux électriques en 2017



Typologie des travaux	Montants 2016 en K€	Montants 2017 en K€
Création de réseaux extension	1 589	1 498
Sur réseaux existants renforcement	1 438	1 697
Eradication des cabines hautes	233	234
Sécurisation (suppression des fils nus en BT)	858	797
Effacement	3 619	3 066
TOTAUX	7 737	7 589



42 513 K€ HT de travaux réalisés sur les réseaux électriques en 2017

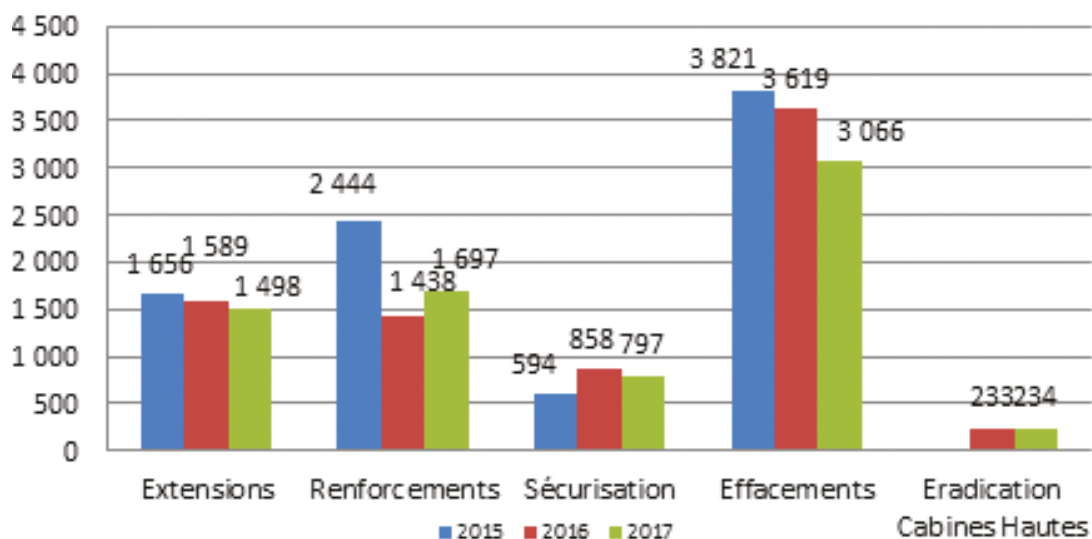
Dont **travaux 2017** réalisés par les **concessionnaires**



Concessionnaires	Montants 2016 en K€	Montants 2017 en K€
ENEDIS	23 984	31 128
Dont extensions	17 282	16 219
Dont postes sources	5 870	10 103
SICAE	7 867	3 796
Dont renouvellement	1 148	1 054

Travaux réalisés par la FDE 80

La FDE confie à 6 entreprises locales (INEO COFELY, CEGELEC, SOPELEC, DEMOUSELLE, SANTERNE, et EITF) la réalisation des travaux électriques qui avec les travaux connexes d'éclairage public et de communications électroniques génèrent environ **200 emplois directs**.



Exemples de Travaux réalisés par la FDE

QUEND PLAGES / Effacement
Avant



Après



CONTY / Renforcement du réseau
Avant



Après



MESNIL EN ARROUAISE
Eradication Cabine Haute

L'embellissement des postes de transformation :

30 postes embellis sur le territoire de la concession FDE 80



Conventions signées avec les concessionnaires ENEDIS et SICAE de la Somme et du Cambrasis pour financer avec la FDE les embellissements des postes de transformation situés dans les communes du territoire FDE80.

54 890 € investis en 2017 (50% à charge de la FDE)



ARVILLERS



FLIXECOURT



MOLLIENS DREUIL



BÉHENCOURT



FRISE



ROUVROY EN SANTERRE



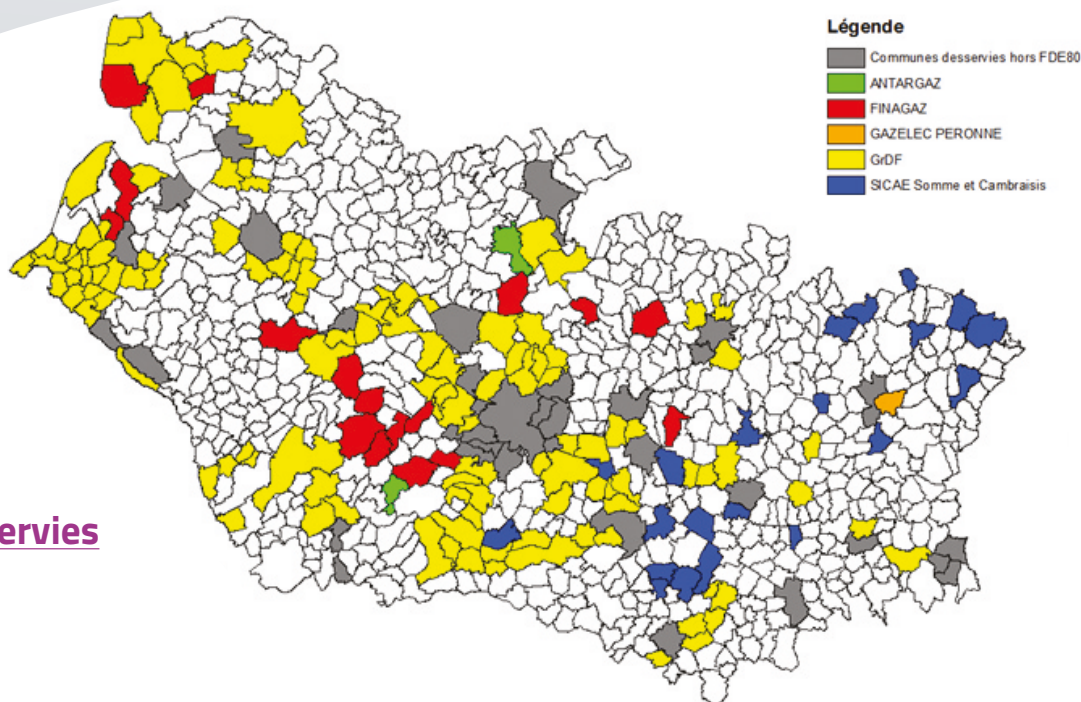
BRACHES



NEUVILLE LES BRAY

La distribution publique de gaz

FÉDÉRATION DÉPARTEMENTALE D'ÉNERGIE DE LA SOMME



Communes desservies

La compétence GAZ est exercée depuis 2006 par la **FDE 80** qui **est l'autorité organisatrice pour les 680 communes** du département et signataire à ce titre de contrats de concession pour la distribution de gaz dans les communes.

La FDE80 organise la distribution publique de gaz par délégation à des concessionnaires qui ont en charge la réalisation de la totalité des investissements et l'exploitation du réseau mis en place.

On distingue **2 types de gaz utilisés** pour la desserte :

Le gaz naturel dont les réseaux de distribution sont raccordés au réseau national (GRT GAZ) et où le client a le choix de son fournisseur.

Le gaz propane dans le cas où le raccordement au réseau transport est trop coûteux, des cuves collectives de gaz propane sont installées dans le village alimentant les clients du réseau.

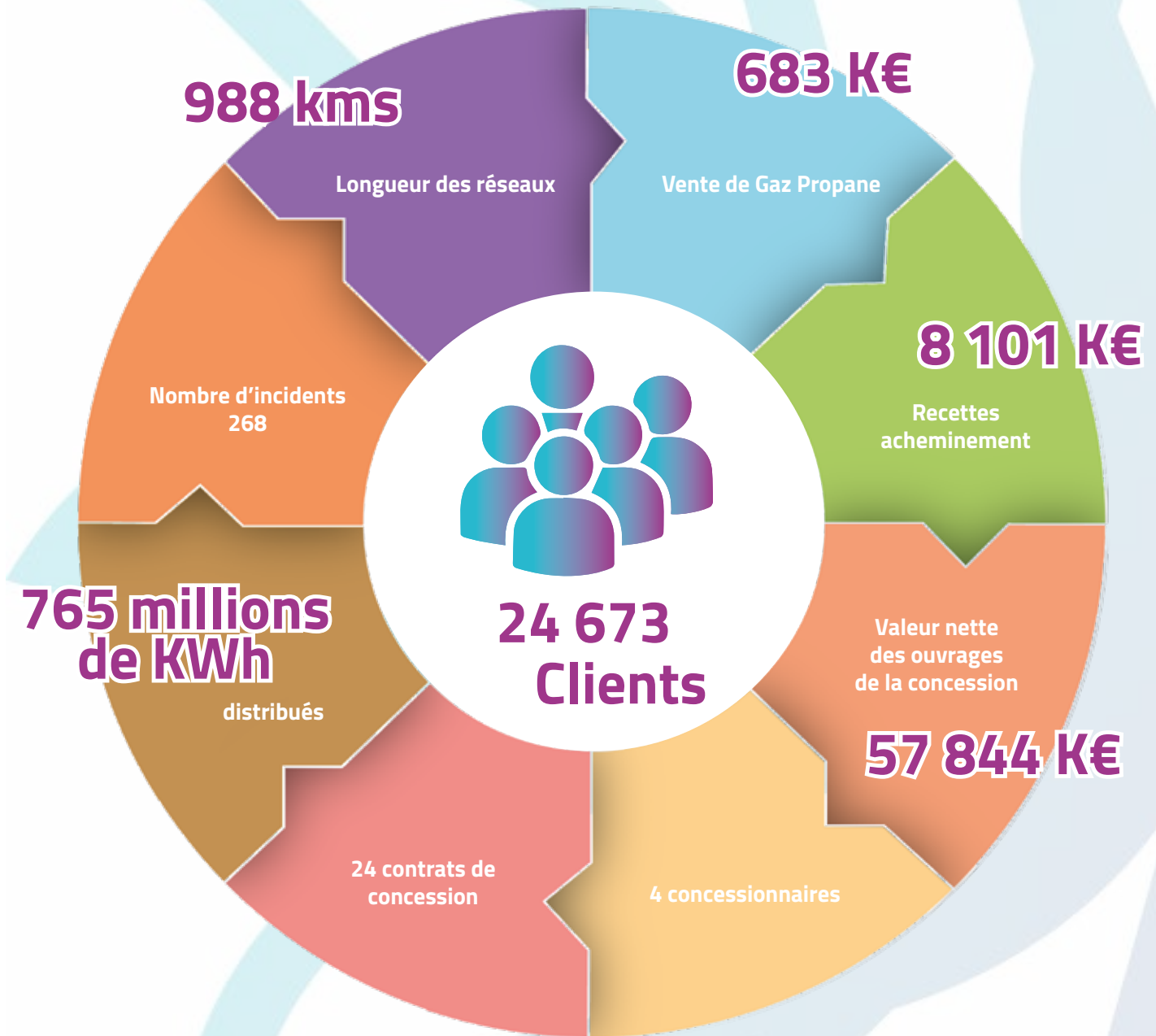
195 communes desservies, dont

160 par le biais de la FDE 80

13 799 k€ investis par les concessionnaires

2 nouvelles communes desservies en 2017 :
WARLOY BAILLON
LE HAMEL

CHIFFRES CLÉS SUR LA CONCESSION GAZ



COMMUNE DE WARLOY BAILLON EN IMAGES



Construction d'un réseau public
de distribution de gaz propane
de 1 535 ml pour 25 raccords.



Les communications électroniques

FÉDÉRATION DÉPARTEMENTALE D'ÉNERGIE DE LA SOMME

PROPRIÉTÉ FDE

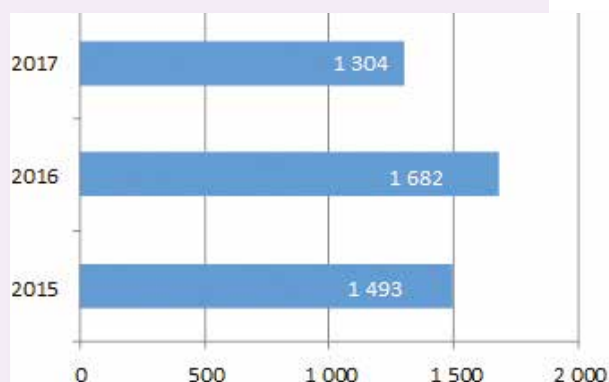
159 Kms d'infrastructures de communications électroniques mutualisables

9 Conventions cadres signées avec Orange ou Somme Numérique



TRAVAUX DE GÉNIE CIVIL DE COMMUNICATIONS ÉLECTRONIQUES RÉALISÉS PAR LA FDE 80 :

1 304 K€ pour 1 682 K€ en 2016



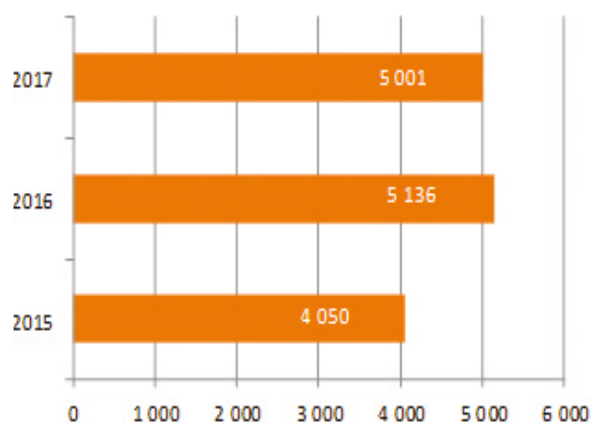
Depuis 2014, la FDE80 a choisi de rester propriétaire des infrastructures de communications électroniques créées dans les tranchées ouvertes pour les travaux électriques. Pour cela, elle a voté des taux d'aides spécifiques permettant d'accompagner les communes dans leurs projets.

Cette propriété lui a permis de négocier des conventions d'utilisation de ces fourreaux pour le passage des réseaux cuivre et fibre optique d'Orange et de Somme Numérique.

Au total ce sont 9 conventions qui sont signées avec Orange et Somme numérique, afin de gérer la pose de câbles aériens sur appuis communs, l'occupation de fourreaux ou la mise en souterrain coordonnée lors des opérations de dissimulation des réseaux électriques.

Fin 2017, ce sont ainsi 159 kms de génie civil, propriété de la Fédération, qui sont occupés ou en mesure d'accueillir de nouveaux réseaux pour éviter de nouvelles ouvertures de tranchées ou la plantation de poteaux.

La Fédération aide techniquement et financièrement les communes à assurer l'éclairage du domaine public avec un panel d'offres de service adapté aux besoins des communes, allant de la réalisation ponctuelle de travaux pour le compte de la commune jusqu'à l'exercice complet de la compétence par la Fédération.



5 000 704 €

Investis dans la réalisation de nouveaux réseaux, la modernisation et l'enfouissement des réseaux d'Eclairage Public, et illuminations de certains ouvrages à la demande des communes.

448 communes ont transféré leur compétence Maîtrise d'Ouvrage

269 communes ont transféré l'achat d'énergie pour l'Eclairage Public

399 communes adhérentes à l'entretien de l'Eclairage Public

45 857 points lumineux entretenus



L'efficacité énergétique

FÉDÉRATION DÉPARTEMENTALE D'ÉNERGIE DE LA SOMME



Le Service Efficacité Energétique accompagne les communes dans leurs actions en faveur de la maîtrise de leurs consommations et de leurs dépenses énergétiques.

Cette démarche se focalise sur les économies d'énergie dans les bâtiments et sur l'éclairage public.

85 communes adhèrent au Conseil en Energie Partagé.

Ainsi que

2 EPCI : Les communautés de communes « de Picardie » et « Luce Noye ».

Ainsi que le SMIVOS d'Acheux en Amiennois, pour lesquels la FDE programme des visites régulières pour suivre et conseiller les communes sur leurs projets et les sensibiliser aux économies d'énergie.

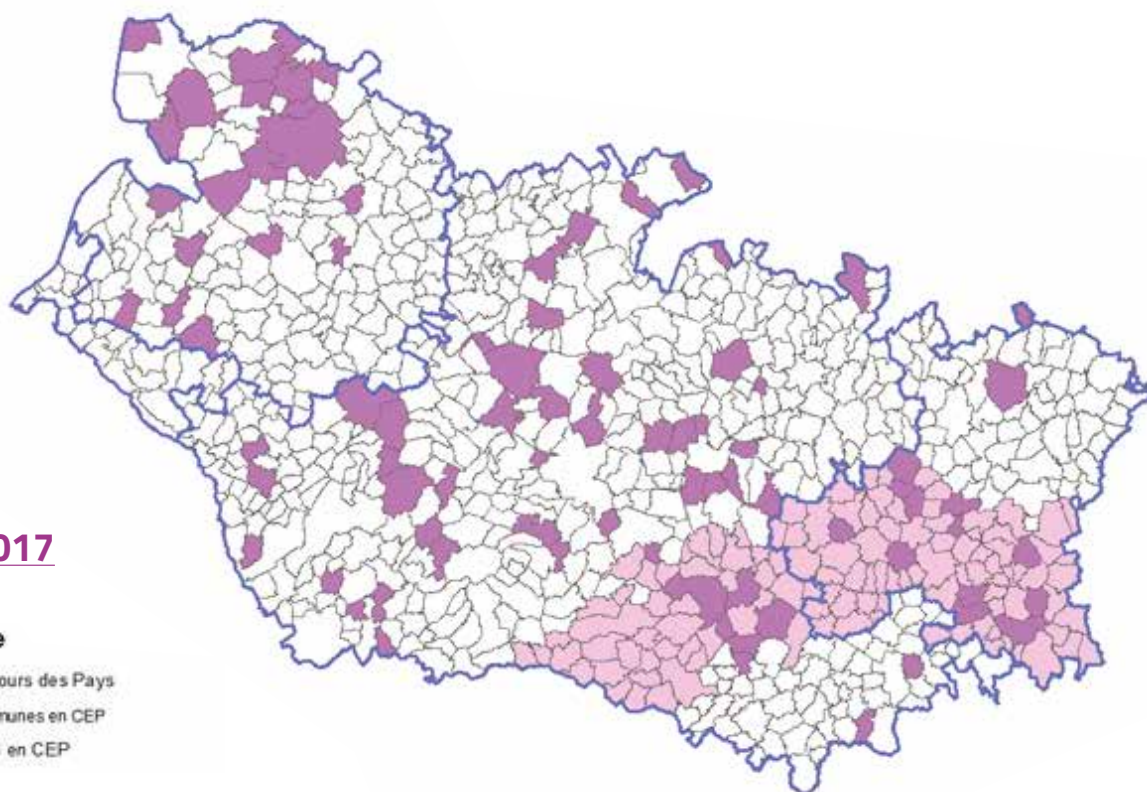
460 bâtiments publics suivis par les techniciens du service.

En 2017 :

7 communes supplémentaires adhèrent au Conseil en Energie Partagé.

Convention de partenariat avec les EPCI

Développement de partenariats avec des Etablissements Publics de Coopération Intercommunale afin de leur faire bénéficier de l'expertise technique, juridique et administrative du service en tant qu'interlocuteur spécialisé dans le domaine de l'énergie.



Activités complémentaires au CEP (Conseil en Energie Partagé)

TÉLÉGESTION DES BÂTIMENTS PUBLICS

Mise en place de la supervision de type GTB (Gestion Technique du Bâtiment) pour suivre les consommations et l'utilisation de différents bâtiments.

4 communes pilotes :

Villers Bocage,
Poulainville,
Rue,
La Chaussée Tirancourt.

18 bâtiments

1 armoire éclairage public

45 capteurs installés

Permettant la remontée de données pour suivre à distance le fonctionnement des appareils de chauffage, de ventilation et de l'éclairage.

COCON 80

Démarche initiée en 2015 pour l'isolation des combles de bâtiments publics dans les communes adhérentes au Conseil en Energie Partagé.

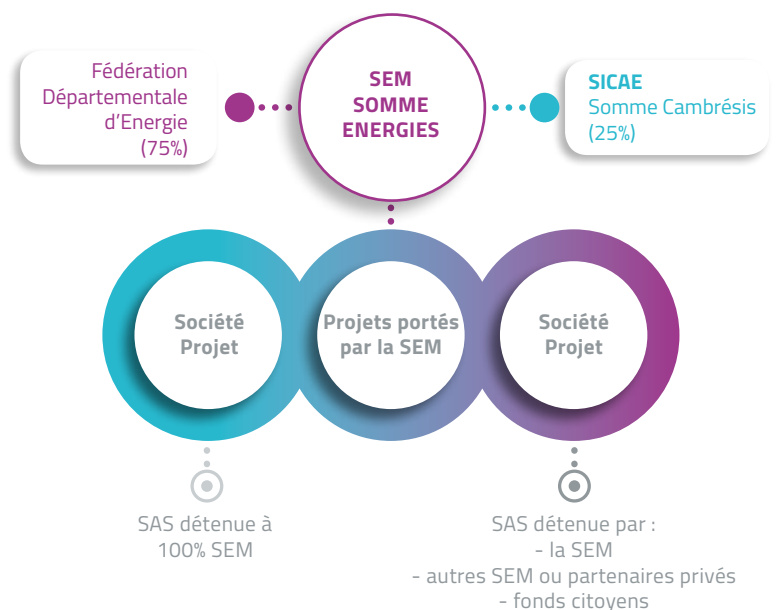
Principe d'un groupement de collectivités pour réaliser des travaux de maîtrise de l'énergie à moindre coût en garantissant une qualité de mise en œuvre.

112 bâtiments en diagnostic



SOCIÉTÉ D'ÉCONOMIE MIXTE ÉNERGIES

La FDE met en place aux côtés de la SICAE de la Somme et du Cambrasis (Société coopérative), une SEM dédiée aux énergies renouvelables la SEM SOMME ENERGIES, permettant de faciliter le montage technique et financier des projets portés par les collectivités. Le recours à la SEM qui associera au sein d'une structure économique des partenaires expérimentés, permettra de mobiliser les moyens financiers classiques et acteurs de la finance participative nécessaires à la réalisation d'une politique ambitieuse.



LES RÉSEAUX DE CHALEUR

ROYE :

Le marché a été signé en juillet 2017. La convention est en finalisation avec la ville.

Le projet vise à desservir à partir d'une chaufferie bois un ensemble de bâtiments gros consommateurs d'énergie, dont l'hôpital et la piscine. En remplaçant des énergies fossiles par des énergies renouvelables, ce projet permettra d'économiser 1 400 T de CO² par an.



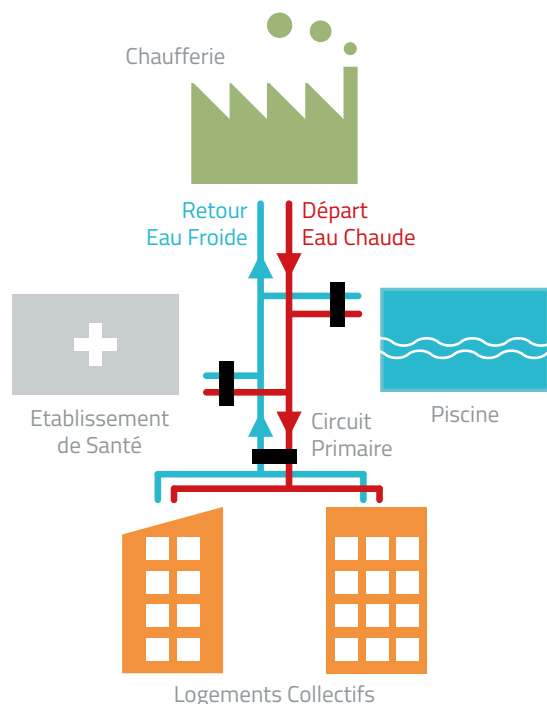
CORBIE :

Le dialogue compétitif a eu lieu au 2^{ème} semestre 2017 pour un choix d'opérateur prévu début 2018.

Le démarrage des travaux est prévu en 2019.

Le projet vise à desservir à partir d'une chaufferie bois un ensemble de bâtiments publics et privés. En remplaçant des énergies fossiles par des énergies renouvelables, ce projet permettra d'économiser 1 730 T de CO² par an.

UN RÉSEAU DE CHALEUR



Source : Nord Picardie Bois

LA MDE RÉSEAUX

Etude réalisée par le service afin de mettre en place des travaux alternatifs moins onéreux que les renforcements traditionnels.

Pose de 2 équilibreur de réseau en 2017 :
Travaux alternatifs aux renforcements de réseaux traditionnels :

ASSEVILLERS :

Coût du renforcement traditionnel prévu :

44 760 €

Coût de la solution alternative : 14 522 €

Soit une économie de 30 238 €

DEMARCHE DE PLANIFICATION ENERGETIQUE

La FDE, avec l'appui financier de l'ADEME Hauts de France a choisi d'accompagner les territoires du département pour mettre en œuvre une démarche de planification énergétique afin de maîtriser leurs consommations et développer leurs potentiels d'énergies renouvelables locales dans l'optique de prendre les décisions adéquates en matière de réseaux énergétiques.

Les études de planification énergétiques (EPE) serviront à alimenter les Plans Climat-Air-Energie Territoriaux (PCAET) et en constituent le volet énergétique. Ils comprennent ainsi 3 phases :

- Etat des lieux énergétiques du territoire
- Perspectives énergétiques du territoire
- Stratégie opérationnelle et plan d'actions.

En décembre 2017 a été notifié un marché à tranches aux bureaux d'études Energies Demain et AEC, pour 5 territoires:

*EPE du Syndicat Mixte Baie de Somme 3 Vallées (BS3V)

*EPE du Syndicat Mixte du Grand Amiens

*EPE du PETR Cœur des Hauts de France

*EPE de la Communauté de Communes des Villes Sœurs

*EPE de la Communauté de Communes interrégionale Aumale Blangy sur Bresle

Les certificats d'économies d'énergie

FÉDÉRATION DÉPARTEMENTALE D'ÉNERGIE DE LA SOMME



La troisième période des Certificats d'Économies d'Énergies CEE a débuté le 1^{er} janvier 2015 pour une période de 3 ans : 2015/2017.

La FDE aide les communes à valoriser les actions en groupant les dossiers de demande et en gérant les démarches avec son partenaire sous contrat.

La procédure de constitution et de dépôt d'un dossier CEE est :

- Faire parvenir le projet (devis non accepté) à la FDE80 par l'intermédiaire de l'adresse mail dédiée aux CEE : fde80@capitalenergy.fr
- Accepter l'offre d'achat des CEE émise par CAPITAL ENERGY
- Procéder à la réalisation des travaux
- Fournir une copie de la facture définitive
- Faire compléter par l'entreprise l'attestation de fin de travaux fournie par CAPITAL ENERGY.

En 2017 la FDE 80 a déposé **15 dossiers** auprès du Pôle National des Certificats d'Économies d'Énergie pour validation, **représentant 14 139 471 kWh Cumac** dont 4 128 500 kWh Cumac sont en attente de validation au 31/12/2017.

ACTUALITÉS :

Mise en place du Programme N° PRO-INNO-08 concernant les Economies d'Énergies dans les TEPCV, programme d'innovation en faveur de la maîtrise de la demande énergétique dans le cadre de la troisième période du dispositif des certificats d'économies d'énergies.

Une quatrième période sur 3 ans (2018/2020) sera mis en place à compter du 1^{er} janvier 2018 qui fixe le niveau global des obligations sur les trois années de cette période à 1 200 TWh Cumac pour les obligations d'économies « Classiques » et 400 TWh Cumac pour les obligations d'économies d'énergie devant être réalisées au bénéfice des ménages en situation de précarité énergétique.

Par ailleurs un nouvel arrêté vient faire évoluer plusieurs fiches CEE, les opérations concernées sont les opérations de calorifugeage ou les travaux d'isolation.



Groupement de commandes d'énergies

FÉDÉRATION DÉPARTEMENTALE D'ÉNERGIE DE LA SOMME

LE GROUPEMENT DE COMMANDES GAZ NATUREL

Les marchés subséquents pour l'achat groupé du Gaz Naturel prendront fin le 30/11/2018.

En début d'année 2018 la FDE lancera de nouveaux accords cadres et de nouveaux marchés subséquents afin d'assurer la continuité de fourniture d'énergie.



AU 31/12/2017

80 adhérents

380 PDL (points de livraison)

27 132 MWh

DU 01/01/2017 au 30/11/2018

Attributaires du marché :

TOTAL ENERGIE GAZ

GAZELEC de PERONNE

En début d'année 2018 la FDE lancera de nouveaux accords cadres et de nouveaux marchés subséquents afin d'assurer la continuité de fourniture d'énergie.

LE GROUPEMENT DE COMMANDES D'ÉLECTRICITÉ

En 2016, la FDE 80 a lancé 2 marchés subséquents pour l'achat de l'électricité :

AU 31/12/2017

294 adhérents

5 325 PDL (points de livraison)

267 GWh

Attributaires du marché jusqu'au 30/06/2018 :

LOT 1 Secteur ENEDIS =36 KVA : EDF

LOT 2 Secteur ENEDIS >36 KVA : ENGIE

LOT 4 Secteur SICAE =36 KVA : PROXELIA

LOT 4 Secteur SICAE >36 KVA : PROXELIA

LOT 5 Secteur Péronne : GAZELEC de PERONNE

LOT 6 Secteur Montdidier : ALTERNA



Systeme d'information géographique S.I.G

FÉDÉRATION DÉPARTEMENTALE D'ÉNERGIE DE LA SOMME

Sources :
Ortho Photo 2017
IGN Geopicardie

Depuis 2013, la FDE80 est dotée d'un SIG lui permettant de cartographier les réseaux d'éclairage public dont elle assure l'entretien, ainsi que les réseaux électriques et les fourreaux de communications électroniques dont elle est propriétaire. Partenaire de la numérisation du cadastre, le SIG intègre ces données cadastrales ainsi que différents fonds cartographiques de l'IGN.



LA CONNAISSANCE DES OUVRAGES ET LES RÉPONSES AUX DT/DICT

Le service SIG contrôle et intègre également dès la fin des travaux, les plans fournis par les entreprises sous-traitantes pour les chantiers de la Fédération. La qualité des informations mises à jour est nécessaire pour les entreprises en charge des réponses au DT/DICT afin d'éviter les endommagements de ces réseaux d'éclairage public et d'infrastructures de communications électroniques. La réglementation impose aux exploitants de réseaux sensibles à avoir une cartographie de leur réseau en classe A (incertitude < 40 cms) ce qui implique de relever les réseaux en coordonnées X, Y et Z avec une précision de 10 cms.

Cette connaissance des réseaux est également primordiale pour la tenue à jour du patrimoine de génie civil de communications électroniques occupé par Orange et disponible pour le développement du réseau fibre optique par Somme Numérique.

En 2017 : 6652 réponses aux DT/DICT traitées = 1 endommagement mineur

MIGRATION SUR UNE NOUVELLE SOLUTION

La solution SIG mise en place à la FDE en 2013, montrant des limites d'exploitation, il a été décidé d'opter pour une migration vers une solution intégrée avec une plate-forme Web permettant de partager les ressources SIG avec une communauté d'utilisateurs à partir d'une connexion à internet accessible depuis les tablettes, smartphones, ordinateurs portables ou stations de travail fixes. Cette solution, développée à destination des professionnels des collectivités territoriales, permet l'ajout de nombreux applicatifs pour gérer différentes thématiques de la compétence de la FDE80 et éventuellement des thématiques pouvant intéresser les EPCI.

La migration a été l'occasion de baptiser notre SIG qui s'appellera dorénavant « **carTES 80** » où **TES** symbolise le nouveau label de la FDE80 à savoir **Territoire d'Énergie Somme**.

Infrastructure de recharge de véhicules électriques

FÉDÉRATION DÉPARTEMENTALE D'ÉNERGIE DE LA SOMME

La FDE 80 dispose d'une compétence optionnelle pour organiser par transfert de compétence des communes le service public de gestion et d'entretien de bornes de recharge des véhicules électriques.

Le schéma directeur de déploiement d'infrastructures de recharge de véhicules électriques finalisés en 2015 prévoit la mise en place de 186 bornes sur l'ensemble du département.

La Fédération a répondu à l'appel à manifestation d'intérêt lancé par l'ADEME pour bénéficier de subventions de l'Etat pour l'installation de bornes de recharge.

La Fédération a obtenu 1 116 000 € d'aides de l'ADEME pour ce projet.



INAUGURATION FLIXECOURT

186 bornes prévues

au schéma directeur

71 bornes posées et mise en service

au 31/12/17

84 en prévision pour 2018

MOBILITÉ DURABLE



Les services fonctionnels

FÉDÉRATION DÉPARTEMENTALE D'ÉNERGIE DE LA SOMME

Le territoire est découpé en 17 secteurs qui sont représentés au Bureau de la FDE 80. La FDE est administrée par un Comité Syndical constitué de 65 membres désignés par les 17 secteurs.

LA FORMATION :

17 Agents de la FDE ont bénéficié de 17 Formations sur une durée de 51 Jours

Pour une dépense totale de 10 644 €

Délégué :
Yves MONIN



Secteur PONTHEU MARQUENTERRE

Délégué :
Hubert DETURCK



Secteur BERNAVILLE DOMART PICQUIGNY

Délégué :
Jean-Claude MORGAND



Secteur NORD AMIENS

Délégué :
Michel DESTOMBES



Secteur ALBERT DOULLENS

Délégué :
Jean-Marie MACHAT



Secteur SAINT VALERY/SOMME

Délégué :
Jean-Marc TRUNET



Secteur CRECY EN PONTHEU

Délégué :
Franck BEAUVARLET



Secteur PERONNE

Délégué :
Jacques MERLIER



Secteur CHAULNES

Délégué :
Jean-Marie HEMERLE



Secteur ABBEVILLE

Délégué :
Ghislain FOURNET



Secteur SANTERRE & VALLEE DE LA LUCE

Déléguée :
Delphine LEULIER



Secteur NORD VIMEU

Délégué :
Gérard COMYN



Secteur MONTDIDIER EST

Délégué :
Jacques DE COLNET



Secteur SUD VIMEU

Délégué :
James FROIDURE



Secteur HORNOY POIX

Délégué :
Jean-Paul COSETTE



Secteur MOLLINIENS DREUIL

Délégué :
Alain SURHOMME



Secteur SUD AMIENS

Délégué :
Francis HOUSSÉ



Secteur ROISEL HATTENCOURT

ADMINISTRATION GÉNÉRALE MARCHÉS
I. Delahaye
A. Brudin
C. Millot

CONCESSIONS, TAXES, ACHAT D'ÉNERGIE
R. Van Den Berghe

FINANCES RESSOURCES HUMAINES
G. Willems
A. Pouteau
Assistant prévention
C. Hamelle

TRAVAUX
C. Durier
Responsables techniques
E. Offroy
C. Hamelle
R. Durand
Service administratif
M. Havard
S. Duhomeaux
F. Sauveaux

EFFICACITÉ ÉNERGÉTIQUE
J.L. Denis
A. Lenne
G. Stoter
E. Delaporte
E. Guénard
F. Lenoir

ECLAIRAGE PUBLIC
M. Régnier
J. Le Bris

SIG COMMUNICATIONS ÉLECTRONIQUES
J. Lesieur
J. Breque
M. Havard
R. Durand
Y. Hériché

DGS : A. WALLER
DGA : J. LESIEUR
Mission d'appui aux services Communication

LE PERSONNEL DE LA FDE PAR SERVICE

Alain SURHOMME, Secteur Sud Amiens

2^{ème}
Vice-président
de la FDE 80, préside
la Commission

Jean-Marie MACHAT, Secteur St Valery sur Somme

1^{er}
Vice-président
de la FDE 80, préside
la Commission

Delphine LEULIER, Secteur Nord Vimeu

11^{ème}
Vice-président
de la FDE 80, préside
la Commission

Gérard COMYN, Secteur Montdidier

10^{ème}
Vice-président
de la FDE 80, préside
la Commission

Hubert DETURCK, Secteur Bernaville Domart Picquigny

9^{ème}
Vice-président
de la FDE 80, préside
la Commission

Yves MONIN, Secteur Ponthieu Marquenterre

8^{ème}
Vice-président
de la FDE 80, préside
la Commission

Finan

Appel d'Offres
et Marchés

Eclairage Public

Maitrise
de la
demande
en énergie

Développement Durable
des Réseaux

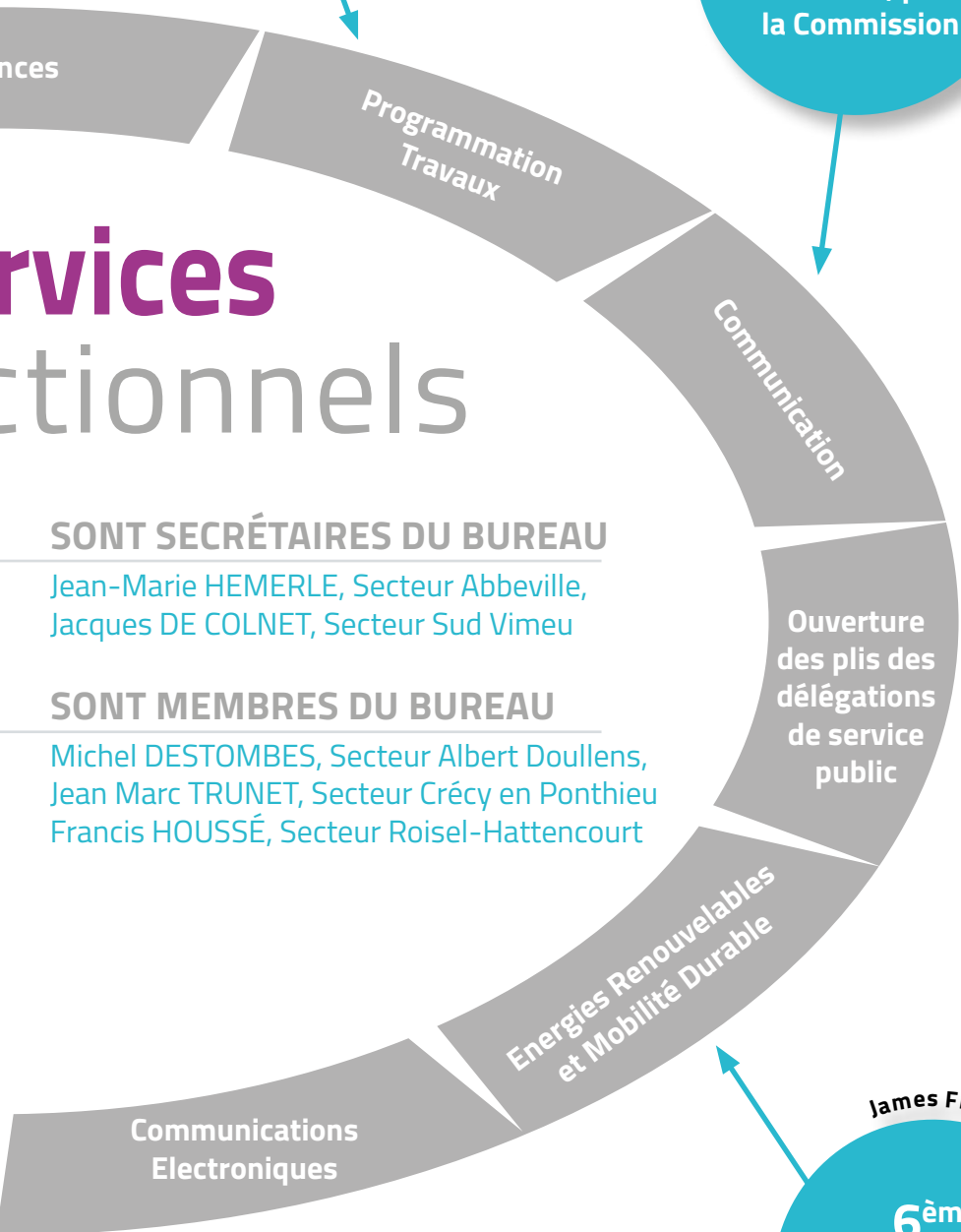
Consultative des Services
Publics Locaux

Les services fonctionnels



PRÉSIDENT DE LA FDE 80
Jean-Claude MORGAND
Secteur Nord Amiens

Services fonctionnels



Ghislain FOURNET, Secteur Santerre Vallée de la Luce
3^{ème}
 Vice-président de la FDE 80, préside la Commission

Franck BEAUVARLET, Secteur Péronne
4^{ème}
 Vice-président de la FDE 80, préside la Commission

Jean-Paul COSETTE, Secteur Moliens Dreuil
5^{ème}
 Vice-président de la FDE 80, préside la Commission

James FROIDURE, Secteur Hornoy Poix
6^{ème}
 Vice-président de la FDE 80, préside la Commission

Jacques MERLIER, Secteur Chaumes
7^{ème}
 Vice-président de la FDE 80, préside la Commission

SONT SECRÉTAIRES DU BUREAU

Jean-Marie HEMERLE, Secteur Abbeville,
 Jacques DE COLNET, Secteur Sud Vimeu

SONT MEMBRES DU BUREAU

Michel DESTOMBES, Secteur Albert Doullens,
 Jean Marc TRUNET, Secteur Crécy en Ponthieu
 Francis HOUSSÉ, Secteur Roisel-Hattencourt



Réunion AFE / FDE / Amiens Métropole le 15 mars 2017



Réunion travaux avec les riverains en commune de Belloy le 12 juin 2017



Commission consultative EPCI le 21 juin 2017



Mise en gaz commune de Warloy Bayon le 06 juillet 2018

La communication



Signature du Marché Réseau de Chaleur pour la ville de Roye le 21 juillet 2017



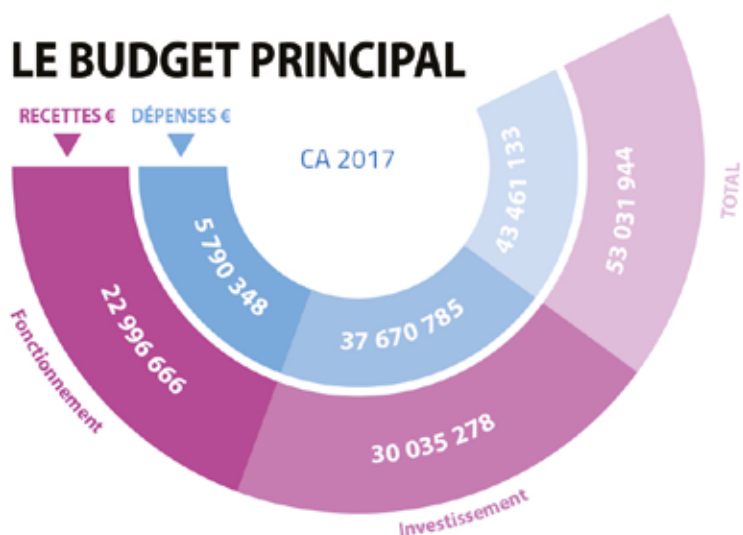
Signature de la convention de partenariat pour méthanisation avec GRDF au Salon des Maires de Paris le 07 décembre 2017



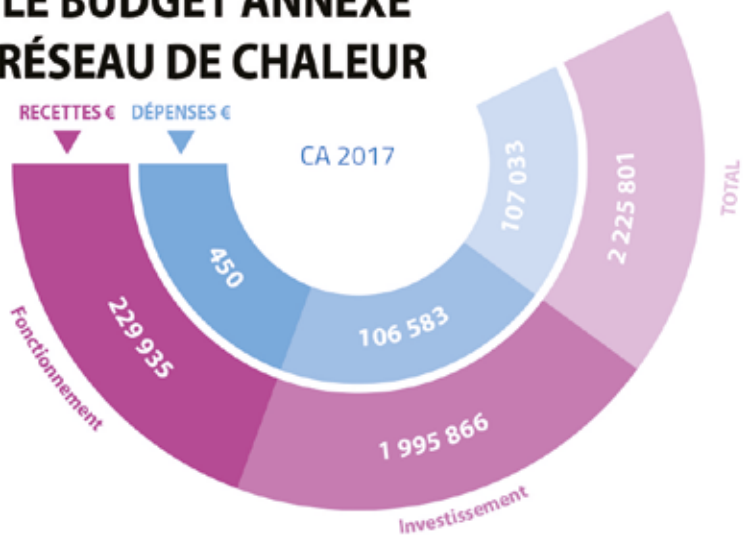
Réunion d'information «COCON 80» le 13 décembre 2017

Les budgets :

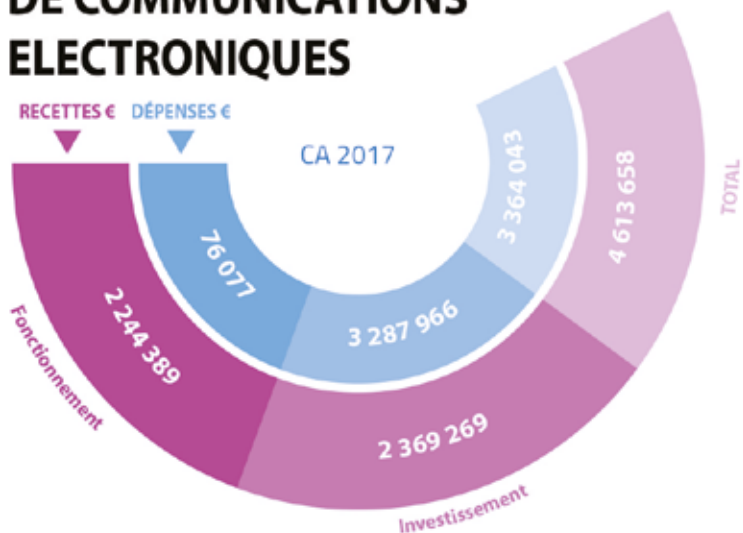
LE BUDGET PRINCIPAL



LE BUDGET ANNEXE RÉSEAU DE CHALEUR



LE BUDGET ANNEXE GENIE CIVIL DE COMMUNICATIONS ELECTRONIQUES



LES AIDES FINANCIÈRES DE LA FDE :

De nouveaux taux d'aide votés le 02/02/2018. Retrouver l'ensemble des barèmes de la FDE sur www.fde80.fr





territoire
d'énergie
SOMME



FÉDÉRATION DÉPARTEMENTALE D'ÉNERGIE DE LA SOMME



Pôle Jules Verne 2
3 rue César Cascabel
80440 BOVES
Tél. : 03.22.95.82.62
e-mail : fde80@fde-somme.fr



Création graphique : www.agraf.fr