

RAPPORT D'ACTIVITÉS 2016





Rapport d'activités établi par le service
Concessions de la FDE 80

Création, réalisation, impression :
d'après la charte de la FNCCR

SOMMAIRE

Edito

La distribution publique
d'électricité p 04 à 08

La distribution publique
de gaz p 09 à 11

Les communications
électroniques p 12

L'éclairage public p 13

L'efficacité énergétique p 14 à 16

Les certificats d'économies
d'énergies p 17

Système d'information
géographique S.I.G p19

Infrastructure de recharge
de véhicules électriques p20

Les services fonctionnels..... p21 à 26





LE MOT DU PRÉSIDENT

Comme chaque année, je vous présente le rapport d'activités de la Fédération durant l'année écoulée.

La Fédération a poursuivi en 2016 son activité d'aménageur se traduisant par un montant d'investissement direct de près de 14 555 K€ HT complété par les investissements de nos concessionnaires en distribution d'électricité et de gaz, 33 841 K€ HT investis.

Ces investissements ont entièrement été consacrés au service public dans nos compétences historiques que sont la distribution d'électricité et de gaz ou l'optimisation de l'éclairage public, mais sont aussi de plus en plus orientés sur la transition énergétique.

En 2016, nous avons développé l'appui aux communes et intercommunalités pour améliorer notre efficacité énergétique, nous avons posé notre première borne de recharge des véhicules électriques, passé un marché pour la création d'un réseau de chaleur et initié d'autres projets, comme celui de création d'une Société d'Economie Mixte dédiée aux énergies renouvelables, dans l'objectif d'accompagner nos territoires sur ce vaste enjeu de la transition énergétique.

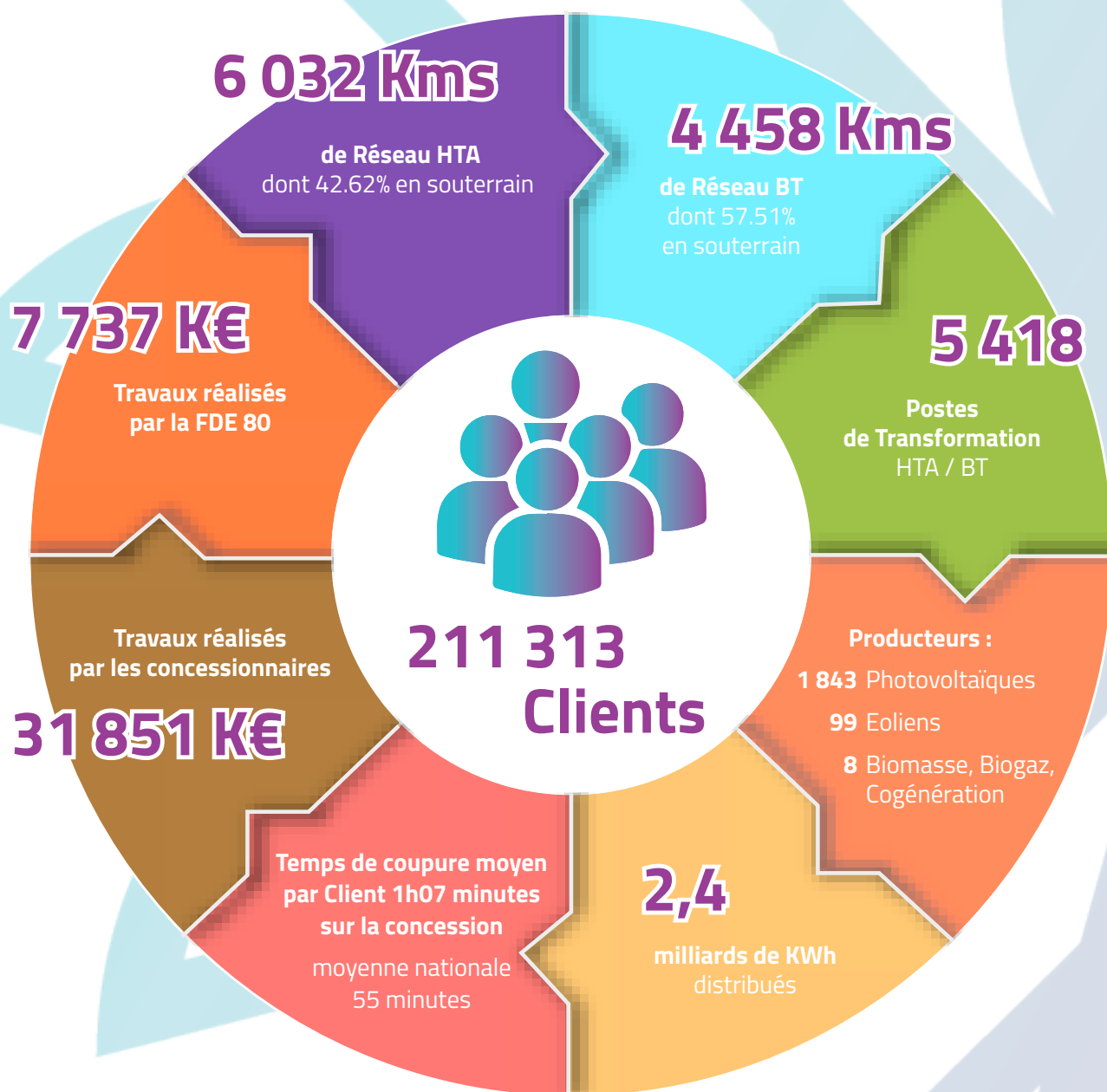
Répondre aux attentes immédiates de nos adhérents sur nos métiers traditionnels tout en évoluant pour vous accompagner dans la transition énergétique qui se met en place a été la ligne directrice de notre action en 2016, comme vous pourrez le voir dans ce rapport.

Jean Claude MORGAND
Président FDE 80

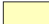

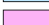

La distribution publique d'électricité

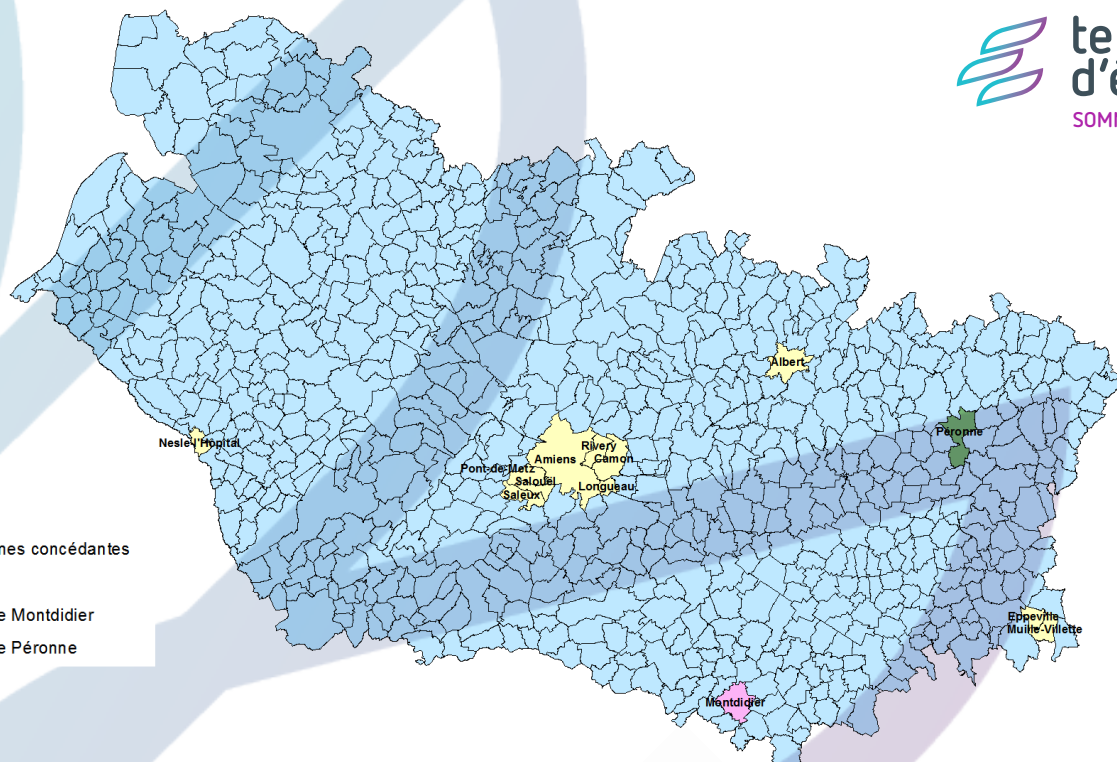
FÉDÉRATION DÉPARTEMENTALE D'ÉNERGIE DE LA SOMME

CHIFFRES CLÉS SUR LA CONCESSION ÉLECTRICITÉ



Légende

-  Communes concédantes
-  FDE80
-  Régie de Montdidier
-  Régie de Péronne



FAITS MARQUANTS 2016 AU NIVEAU LOCAL :

Signature d'un avenant au contrat de concession ENEDIS ayant pour but l'intégration de la commune de HAM

Signature d'une convention avec ENEDIS pour l'amélioration esthétique des postes de transformation

Signature d'un partenariat avec ENEDIS pour le développement de l'électro-mobilité

Signature d'une convention pour la maîtrise des risques électriques aux abords des exploitations agricoles (FDE80-ENEDIS-SICAE-MSA-Chambre d'Agriculture)

En 2016 une ville à rejoint la FDE 80 : **HAM.**

Au 31 décembre 2016 la FDE 80 est l'Autorité Organisatrice de la distribution d'électricité pour **772 communes.**

Signataire de 2 contrats de concession :

Un contrat de concession signé avec ENEDIS pour 595 communes
Un contrat de concession signé avec la SICAE de la Somme et du Cambrasis pour 177 communes.

Au 31 décembre 2016, l'ensemble des communes du département de la Somme adhèrent à la FDE 80 sauf treize d'entre elles ainsi que deux communes du Pas de Calais (Ytres et Morval) et une commune de l'Aisne (Lempire).

La population des communes adhérentes au 31 décembre 2016 est de **390 373 habitants.**



Les investissements 2016 sur le réseau de distribution d'électricité

Dont **travaux 2016** réalisés par la **FDE 80**

41 km de réseau HTA créés
29 km de réseau BT créés
34 postes de transformation créés

39 588 K€ HT de travaux réalisés sur les réseaux électriques en 2016



Typologie des travaux	Montants 2015 en K€	Montants 2016 en K€
Création de réseaux extension	1 656	1 589
Sur réseaux existants renforcement	2 444	1 438
Eradication des cabines hautes		233
Securisation (suppression des fils nus en BT)	594	858
Effacement	3 821	3 619
TOTAUX	8 515	7 737



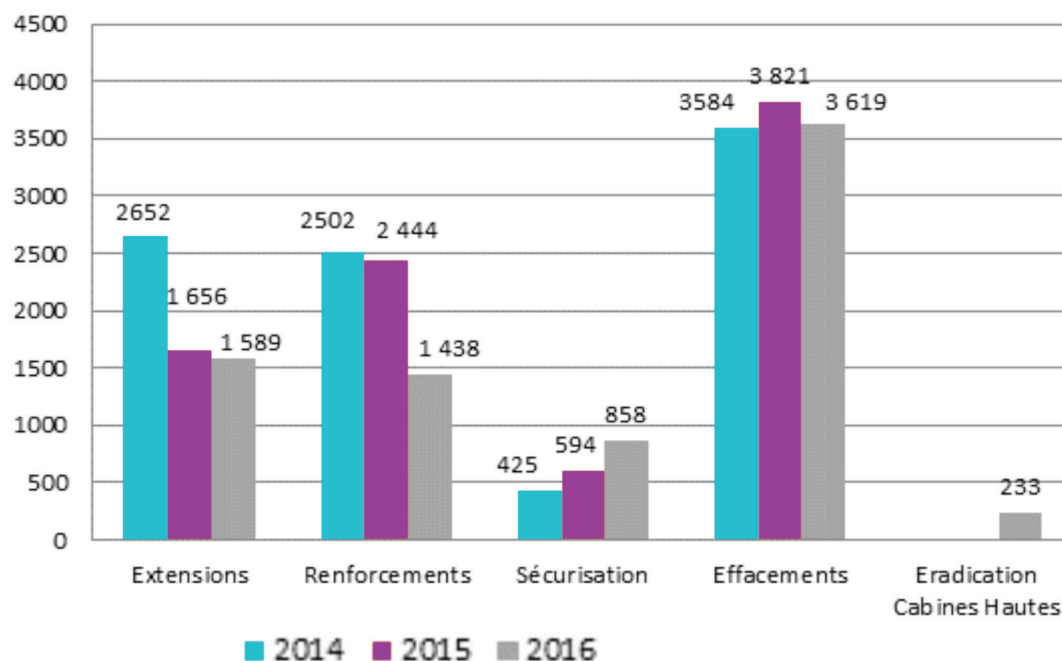
Dont **travaux 2016** réalisés par les **concessionnaires**



Concessionnaires	Montants 2015 en K€	Montants 2016 en K€
ENEDIS	20 357	23 984
Dont extensions	13 665	17 282
Dont postes sources	5 859	5 870
SICAE	3 139	7 867
Dont renouvellement	1 842	1 148

Travaux réalisés par la FDE 80

La FDE confie à 6 entreprises locales (INEO COFELY, CEGELEC, SOPELEC, DEMOUSELLE, SANTERNE, et EITF) la réalisation des travaux électriques qui avec les travaux connexes d'éclairage public et de communications électroniques génèrent environ **200 emplois directs**.



Exemples de Travaux réalisés par la FDE

CAVILLON travaux d'effacement de réseaux,
Avant



Après



POULAINVILLE travaux préparatoires
à l'effacement des réseaux



Mutation d'un poste de transformation



L'embellissement des postes de transformation :

24 postes embellis sur le territoire de la concession FDE 80



Conventions signées avec les concessionnaires ENEDIS et SICAE de la Somme et du Cambrasis pour financer avec la FDE les embellissements des postes de transformation situés dans les communes du territoire FDE80.

29 000 € investis en 2016 (50% à charge de la FDE)



CRECY EN PONTHIEU



LA CHAUSSEE TIRANCOURT



DARGNIES



NAOURS



FEUQUIERES EN VIMEU



BOUVAINCOURT SUR BRESLE



MESNIL SAINT NICAISE



BEAUCHAMPS



SAINT RIQUIER



MERICOURT SUR SOMME



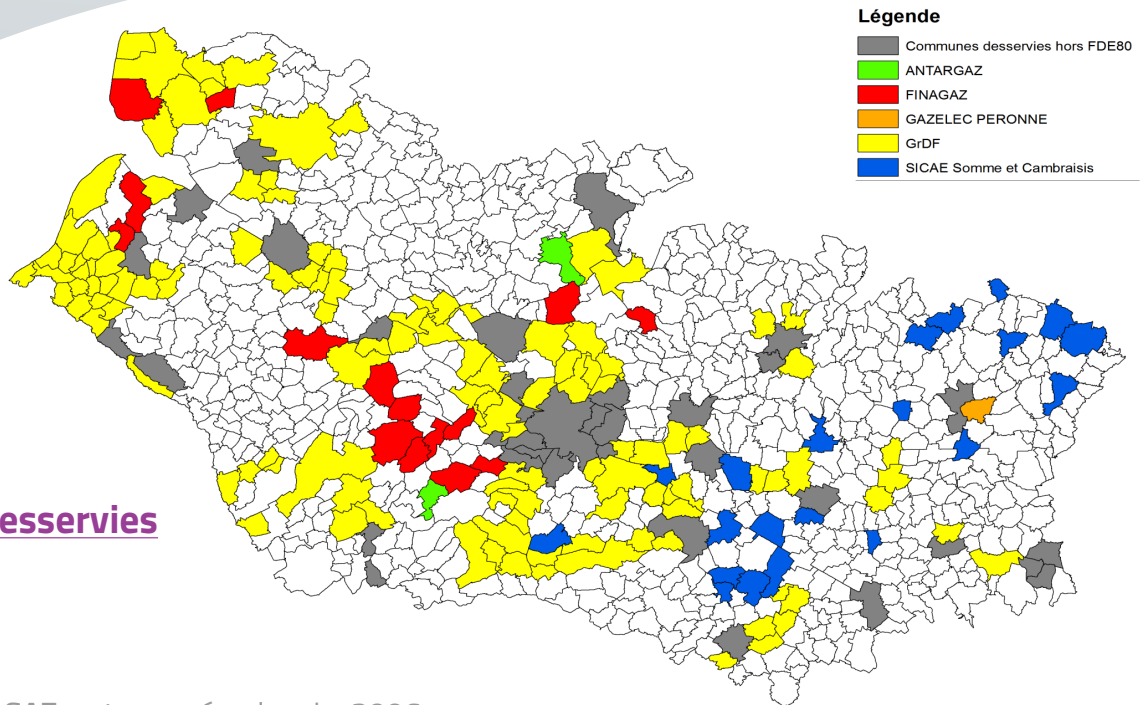
BOUVAINCOURT SUR BRESLE



PERNOIS

La distribution publique de gaz

FÉDÉRATION DÉPARTEMENTALE D'ÉNERGIE DE LA SOMME



Communes desservies

La compétence GAZ est exercée depuis 2006 par la **FDE 80** qui **est l'autorité organisatrice pour les 680 communes** du département, et signataire à ce titre de contrats de concession pour la distribution de gaz dans les communes.

La FDE80 organise la distribution publique de gaz par délégation à des concessionnaires qui ont en charge la réalisation de la totalité des investissements et l'exploitation du réseau mis en place.

On distingue **2 types de gaz utilisés** pour la desserte :

le gaz naturel dont les réseaux de distribution sont raccordés au réseau national (GRT GAZ) et où le client à le choix de son fournisseur.

Le gaz propane dans le cas où le raccordement au réseau transport est trop coûteux, des cuves collectives de gaz propane sont installées dans le village alimentant les clients du réseau.

193 communes desservies, dont

158 par le biais de la FDE 80

349 communes en contrat de concession

Dont **137** en Gaz Naturel

et **212** en Gaz Propane

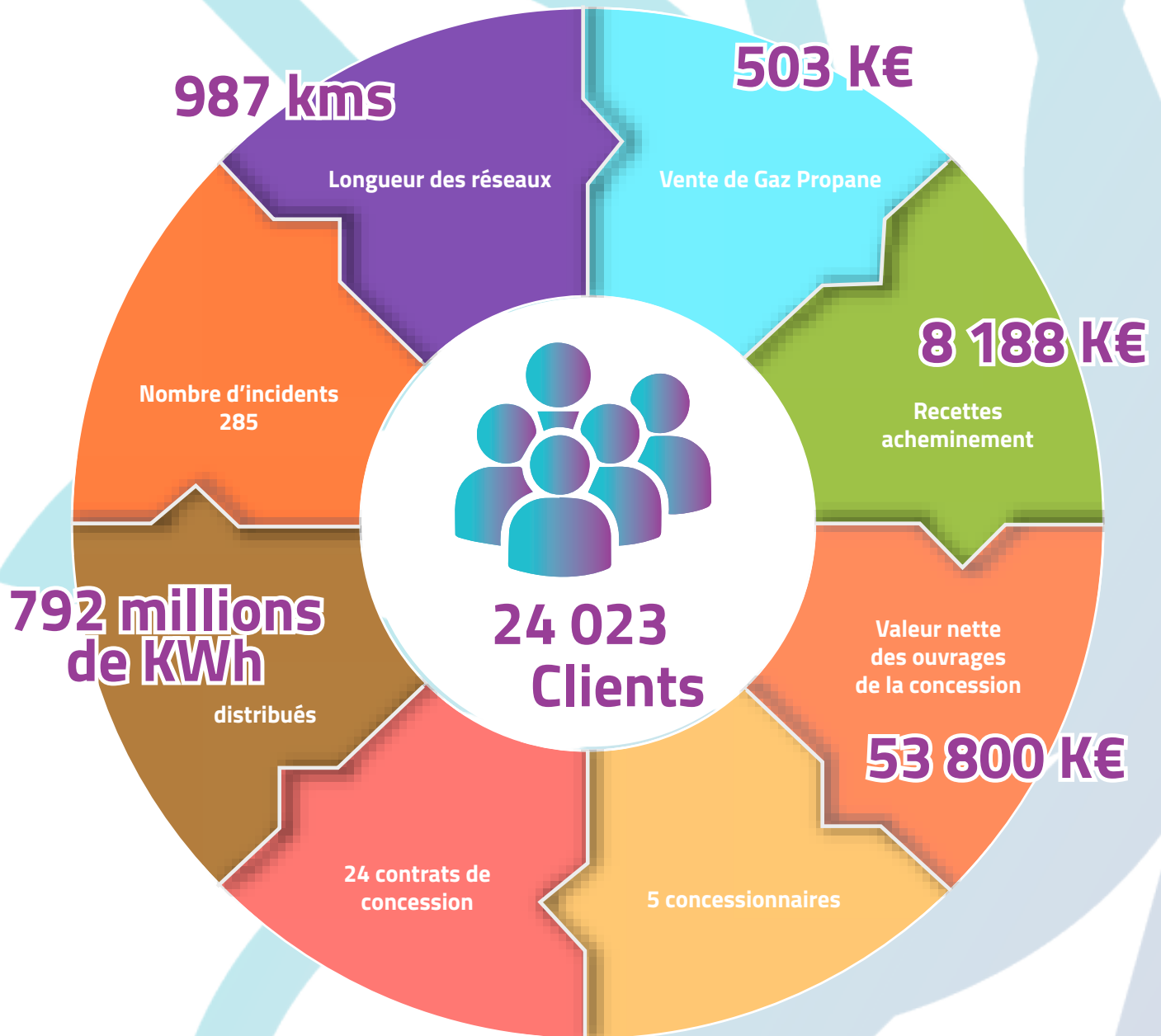
1 990 K€ investis par les concessionnaires

FAITS MARQUANTS 2016 AU NIVEAU LOCAL :

Attribution d'un contrat de concession pour 6 communes à FINAGAZ.

1 commune supplémentaire desservie en 2016 : PROYART

CHIFFRES CLÉS SUR LA CONCESSION GAZ



COMMUNE DE PROYART EN IMAGES



Construction d'un réseau public
de distribution de gaz propane de 644 ml
pour 27 raccordements.



Aménagement du terrain de stockage.

Les communications électroniques

FÉDÉRATION DÉPARTEMENTALE D'ÉNERGIE DE LA SOMME

PROPRIÉTÉ FDE

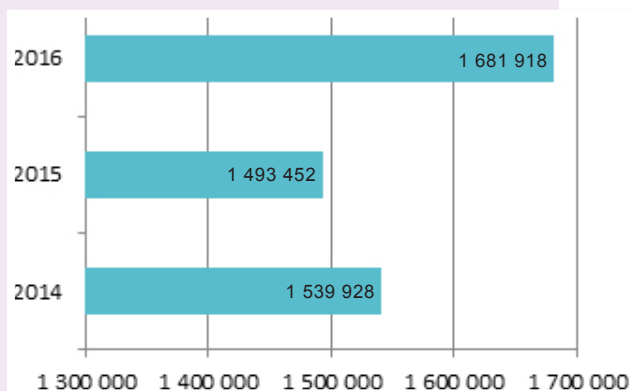
124 Kms d'infrastructures de communications électroniques mutualisables

9 Conventions cadres signées avec Orange ou Somme Numérique



TRAVAUX DE GÉNIE CIVIL DE COMMUNICATIONS ÉLECTRONIQUES RÉALISÉS PAR LA FDE 80 :

1 682 K€ pour 1 493 K€ en 2015



Depuis 2014, le contexte législatif ayant évolué, la FDE80 a choisi de rester propriétaire du génie civil créé lors des opérations de dissimulation et a repris également la propriété sur les fourreaux posés lors des travaux d'extension du réseau électrique.

Le comité de la FDE a décidé d'accompagner les projets en votant des taux d'aide spécifiques sur ce génie civil.

Cette propriété a l'avantage d'ouvrir ces fourreaux à la location pour le réseau cuivre d'Orange mais surtout de faciliter le déploiement de la Fibre Optique (FTTH et MED) par Somme Numérique et par Orange sur les zones AMII.

Dans cette optique, la FDE80 a négocié des conventions d'utilisation de ces fourreaux avec Orange et en 2016, avec Somme Numérique.

Afin de déployer les réseaux Fibre optique à moindre coût et éviter de nouveaux poteaux, des conventions pour l'utilisation des poteaux électriques ont été également signées par la FDE80 avec les concessionnaires ENEDIS ou SICAE de la Somme et du Cambrasis, et Orange ou Somme Numérique suivant les secteurs géographiques.

L'éclairage public

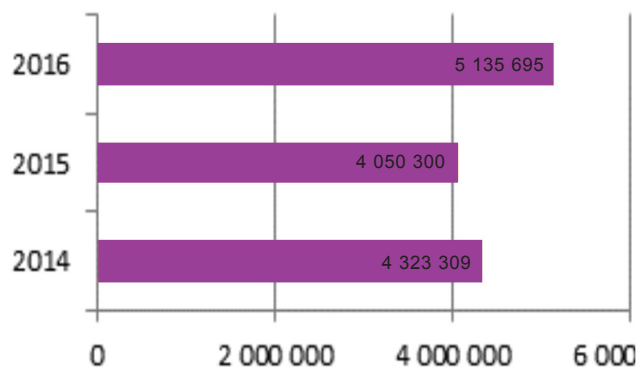
FÉDÉRATION DÉPARTEMENTALE D'ÉNERGIE DE LA SOMME



La Fédération aide techniquement et financièrement les communes à assurer l'éclairage du domaine public avec un panel d'offres de service adapté aux besoins des communes, allant de la réalisation ponctuelle de travaux pour le compte de la commune jusqu'à l'exercice complet de la compétence par la Fédération

5 135 695 €

investis dans la réalisation de nouveaux réseaux, la modernisation et l'enfouissement des réseaux d'Eclairage Public et illuminations de certains ouvrages à la demande des communes.



412 communes ont transféré leur compétence
Maîtrise d'Ouvrage

390 communes adhérentes à l'entretien de
l'Eclairage Public

235 communes ont transféré l'achat d'énergie
pour l'Eclairage Public

43 200 points lumineux entretenus

5 136 K€ de travaux réalisés par la FDE



L'efficacité énergétique

FÉDÉRATION DÉPARTEMENTALE D'ÉNERGIE DE LA SOMME



Le Service Efficacité Energétique accompagne les communes dans leurs actions en faveur de la maîtrise de leurs consommations et de leurs dépenses énergétiques.

Cette démarche se focalise sur les économies d'énergie dans les bâtiments et sur l'éclairage public.

79 communes adhèrent au Conseil en Energie Partagé, pour lesquelles la FDE programme des visites régulières pour suivre et conseiller les communes sur leurs projets et les sensibiliser aux économies d'énergie.

421 bâtiments publics suivis par les techniciens du service.

En 2016 :

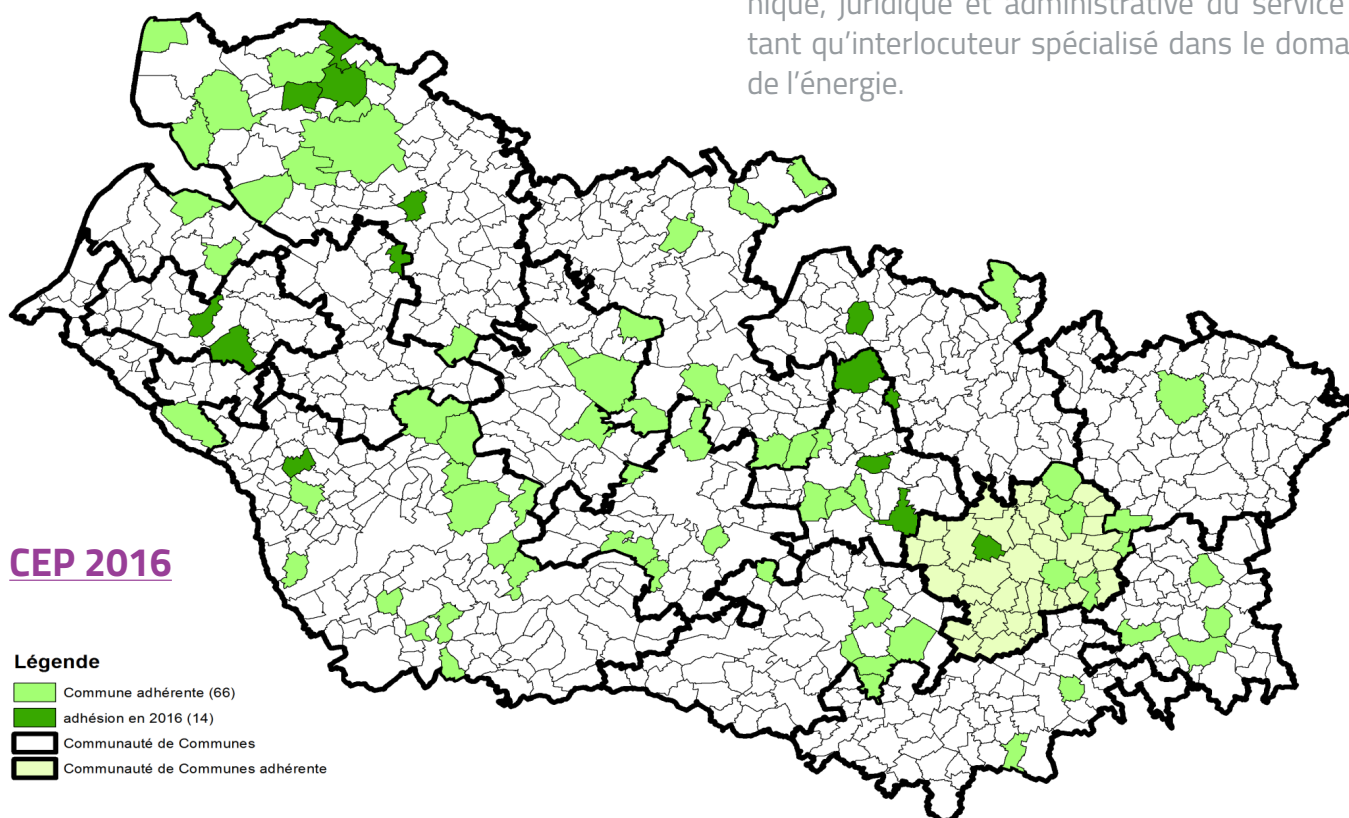
13 communes supplémentaires

adhèrent au Conseil en Energie Partagé : Agenvillers, Argoules, Aumatre, Chepy, Lamotte Warfusée, Lavieville, Neufmoulin, Regnière Ecluse, Tours en Vimeu, Vauvillers, Vaux sur Somme, Vironchaux, et Warloy Baillon.

2 EPCI adhèrent au Conseil en Energie Partagé : La Communauté de Communes Haute Picardie, et le Syndicat Mixte Intercommunal à Vocation Scolaire d'Acheux en Amiénois.

Convention de partenariat avec les EPCI

Développement de partenariats avec des Etablissements Publics de Coopération Intercommunale afin de leur faire bénéficier de l'expertise technique, juridique et administrative du service en tant qu'interlocuteur spécialisé dans le domaine de l'énergie.



Activités complémentaires au conseil en énergie partagé

TÉLÉGESTION DES BÂTIMENTS PUBLICS

Mise en place de la supervision de type GTB (Gestion Technique du Bâtiment) pour suivre les consommations et l'utilisation de différents bâtiments.

4 communes pilotes :

Villers Bocage,
Poulainville,
Rue,
La Chaussée Tirancourt.

18 bâtiments

1 armoire éclairage public

45 capteurs installés

Permettant la remontée de données pour suivre à distance le fonctionnement des appareils de chauffage, de ventilation et de l'éclairage.

COCON80

Démarche initiée en 2015 pour l'isolation des combles de bâtiments publics dans les communes adhérentes au Conseil en Energie Partagé.

Principe d'un groupement de collectivités pour réaliser des travaux de maîtrise de l'énergie à moindre coût en garantissant une qualité de mise en oeuvre.

SOCIÉTÉ D'ÉCONOMIE MIXTE ÉNERGIES

Réflexion sur la création d'une SEM « Somme Energies » afin de faciliter le développement de projets dédiés à la production d'énergies renouvelables et d'accompagner les communes et les EPCI en leur apportant un soutien tant en matière d'ingénierie que d'investissement.

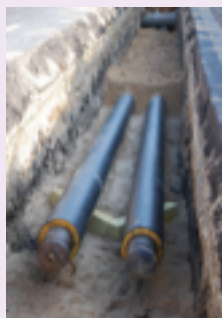


LES RÉSEAUX DE CHALEUR

ROYE :

L'appel d'offres est en cours pour un démarrage des travaux prévu fin 2017.

Le projet vise à desservir à partir d'une chaufferie bois un ensemble de bâtiments gros consommateurs d'énergie, dont l'hôpital et la piscine. En remplaçant des énergies fossiles par des énergies renouvelables, ce projet permettrait d'économiser 1400 T de CO² par an.



CORBIE :

L'appel d'offres pour le marché global de performance doit être lancé en février 2017, le dialogue compétitif est prévu pour s'achever fin 2017 et un démarrage des travaux courant 2018.

CANAPLES :

La FDE étudie un projet innovant de chauffage de plusieurs bâtiments à partir de géothermie

LA MDE RÉSEAUX

Etude réalisée par le service afin de mettre en place des travaux alternatifs moins onéreux que les renforcements traditionnels.

Pose de 2 équilibreur de réseau en 2016 :
Travaux alternatifs aux renforcements de réseaux traditionnels :

NAOURS :

Coût du renforcement traditionnel prévu :

73 356 €

Coût de la solution alternative : 13 287 €

Soit une économie de 60 069 €

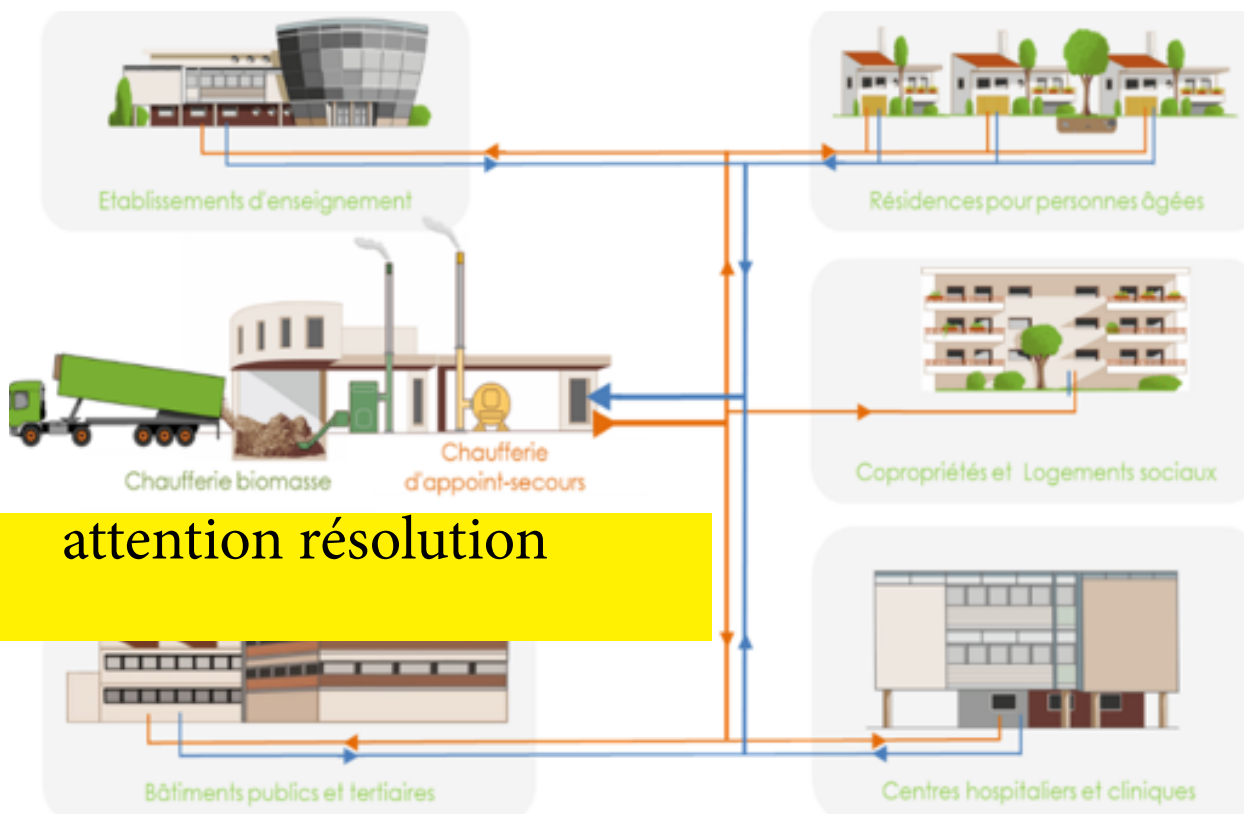
FRAMICOURT :

Coût du renforcement traditionnel prévu :

27 189 €

Coût de la solution alternative : 13 189 €

Soit une économie de 14 000 €



Les certificats d'économies d'énergies

FÉDÉRATION DÉPARTEMENTALE D'ÉNERGIE DE LA SOMME



La troisième période des Certificats d'Economies d'Energies CEE a débuté le 1er janvier 2015 pour une période de 3 ans : 2015/2017

La FDE aide les communes à valoriser les actions en groupant les dossiers de demande et en gérant les démarches avec son partenaire sous contrat.

La procédure de constitution et de dépôt d'un dossier CEE est :

- Faire parvenir le projet (devis non accepté) à la FDE80 par l'intermédiaire de l'adresse mail dédiée aux CEE : fde80@capitalenergy.fr
- Accepter l'offre d'achat des CEE émise par CAPITAL ENERGY
- Procéder à la réalisation des travaux
- Fournir une copie de la facture définitive
- Faire compléter par l'entreprise l'attestation de fin de travaux fournie par CAPITAL ENERGY.

En 2016, la FDE 80 a déposé **15 dossiers** auprès du Pôle National des Certificats d'Economies d'Energies pour validation, **représentant 11 348 212 kWh Cumac** dont 6 617 296 kWh Cumac sont en attente de validation au 31/12/2016.

ACTUALITÉS :

Mise en place du Programme N° PRO-INNO-08 concernant les Economies d'Energies dans les TEPCV, programme d'innovation en faveur de la maîtrise de la demande énergétique dans le cadre de la troisième période du dispositif des certificats d'économies d'énergies.

Une quatrième période sur 3 ans (2018/2020) sera mise en place à compter du 1er janvier 2018 qui fixe le niveau global des obligations sur les trois années de cette période à 1 200 TWh Cumac pour les obligations d'économies « Classiques » et 400 TWh Cumac pour les obligations d'économies d'énergie devant être réalisées au bénéfice des ménages en situation de précarité énergétique.



Groupement de commandes d'énergies

FÉDÉRATION DÉPARTEMENTALE D'ÉNERGIE DE LA SOMME

GAZ NATUREL

En décembre 2015 la FDE 80 a lancé 1 marché GAZ, afin de palier à la suppression des tarifs réglementés au 1er janvier 2016 pour les clients dont la consommation de gaz naturel excède 30 MWh et 1 second marché en 2016, pour assurer la continuité de fourniture d'énergie pour les PDL inscrits dans le marché prenant fin au 31/12/2016.



DU 01/01/2017 au 30/11/2018

82 adhérents

326 PDL (points de livraison)

26 450 MWh

Attributaires du marché :
TOTAL ENERGIE GAZ
GAZELEC de PERONNE

GAINS OBTENUS	LOT 1	LOT 2
Par rapport aux précédents marchés	-15%	-10%
Par rapport au tarif réglementé	-27%	-39%

Gain annuel de 429 159€
par rapport aux tarifs réglementés

ÉLECTRICITÉ

En 2016, la FDE 80 a lancé 2 marchés subséquents pour l'achat de l'électricité :

à ce jour :

294 adhérents

4 829 PDL (points de livraison)

267 GWh

Attributaires du marché :
LOT 1 Secteur ENEDIS ≤36 KVA : EDF
LOT 2 Secteur ENEDIS >36 KVA : ENGIE
LOT 4 Secteur SICAE ≤36 KVA : PROXELIA
LOT 4 Secteur SICAE >36 KVA : PROXELIA
LOT 5 Secteur PÉRONNE : GAZELEC de PÉRONNE
LOT 6 Secteur MONTDIDIÉRIER : ALTERNA



GAINS OBTENUS par rapport
aux tarifs réglementés :

3 766 265 €
sur la durée du marché

Systeme d'information géographique S.I.G

FÉDÉRATION DÉPARTEMENTALE D'ÉNERGIE DE LA SOMME

Depuis 2013, la FDE80 est dotée d'un SIG lui permettant de cartographier les réseaux d'éclairage public dont elle assure l'entretien, ainsi que les réseaux électriques et les fourreaux de communications électroniques dont elle est propriétaire.

Des expérimentations sur la gestion d'autres réseaux comme l'assainissement collectif, l'eau potable ont débuté en 2016 pour envisager une possible mutualisation avec d'éventuelles collectivités intéressées.

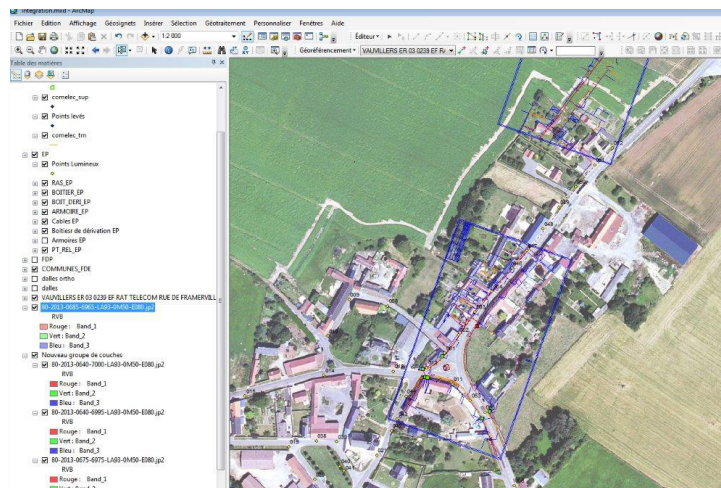
La numérisation du cadastre

Le partenariat signé en 2012, avec L'Etat, la Région, Le Département et le syndicat mixte du Grand Amiénois a abouti en 2016 à la numérisation totale des communes du département. La FDE80 dispose ainsi, dans son SIG, de ce cadastre numérisé avec les données de propriétés pour mener à bien ses missions de service public.

Réponses au DT/DICT

Afin de préserver l'intégrité des ouvrages d'éclairage public et de communications électroniques, le SIG a permis de répondre à 5398 DT/DICT déposées sur le site INERIS par les intervenants sur le domaine public. Cette action quotidienne a permis de ne relever aucun endommagement notable, ni accident liés à des travaux à proximité de ces infrastructures propriétés de la collectivité.

5 398 DT/DICT traitées
= 0 accident



LA CONNAISSANCE DES OUVRAGES

Le recensement sur le SIG, des ouvrages d'éclairage public et des fourreaux de communications électroniques, posés lors des différents travaux réalisés sur le réseau électrique, s'est poursuivi en 2016 sachant que certains ouvrages ont été posés dès 2002 bien avant l'informatisation et que les recherches se font majoritairement à partir de dossiers papiers archivés. Bien évidemment ces archives n'ont aucun plan géo-référencé avec la qualité de précision exigée par la réforme anti-ndommagement, notamment pour les réseaux sensibles tels que l'éclairage public.

La détection et le géo-référencement de ces réseaux sensibles sera une priorité dans les années à venir avec une obligation découlant de la loi.

Le service SIG contrôle et intègre également dès la fin des travaux, les plans fournis par les entreprises sous-traitantes.

Cette connaissance des ouvrages est un enjeu primordial dans la qualité des réponses faites sur les DT/DICT et sur l'accompagnement du déploiement des réseaux Fibre Optique par les opérateurs pour l'utilisation des fourreaux disponibles.

Infrastructure de recharge de véhicules électriques

FÉDÉRATION DÉPARTEMENTALE D'ÉNERGIE DE LA SOMME

La FDE 80 dispose d'une compétence optionnelle pour organiser par transfert de compétence des communes le service public de gestion et d'entretien de bornes de recharge des véhicules électriques.

Le schéma directeur de déploiement d'infrastructures de recharge de véhicules électriques finalisés en 2015 prévoit la mise en place de 186 bornes sur l'ensemble du département.

La Fédération a répondu à l'appel à manifestation d'intérêt lancé par l'ADEME pour bénéficier de subventions de l'Etat pour l'installation de bornes de recharge.

La Fédération a obtenu 1 116 000 € d'aides de l'ADEME pour ce projet.



INAUGURATION MERS LES BAINS

186 bornes prévues

au schéma directeur

1 borne posée et mise en service

le 1er décembre 2016.

112 en prévision pour 2017

MOBILITÉ DURABLE



Les services fonctionnels

FÉDÉRATION DÉPARTEMENTALE D'ÉNERGIE DE LA SOMME

Le territoire est découpé en 17 secteurs qui sont représentés au Bureau de la FDE 80. La FDE est administrée par un Comité Syndical constitué de 65 membres désignés par les 17 secteurs.

Délégué :
Yves MONIN



Secteur PONTTHIEU MARQUENTERRE

Délégué :
Hubert DETURCK



Secteur BERNAVILLE DOMART PICQUIGNY

Délégué :
Jean-Claude MORGAND



Secteur NORD AMIENS

Délégué :
Michel DESTOMBES



Secteur ALBERT DOULLENS

Délégué :
Jean-Marie MACHAT



Secteur SAINT VALERY/SOMME

Délégué :
Jean-Marc Trunet



Secteur CRECY EN PONTTHIEU

Délégué :
Franck BEAUVARLET



Secteur PERONNE

Délégué :
Jacques MERLIER



Secteur CHAULNES

Délégué :
Jean-Marie HEMERLE



Secteur ABBEVILLE

Déléguée :
Delphine LEULIER



Secteur NORD VIMEU

Délégué :
Jacques DE COLNET



Secteur SUD VIMEU

Délégué :
Jean-Michel PAUX



Secteur ROISEL HATTENCOURT



Délégué :
James FROIDURE



Secteur HORNOY POIX

Délégué :
Jean-Paul COSETTE



Secteur MOLLIEUX DREUIL

Délégué :
Ghislain FOURNET



Secteur SANTERRE & VALLEE DE LA LUCE

Délégué :
Gérard COMYN



Secteur MONTDIDIER EST

Délégué :
Alain SURHOMME



Secteur SUD AMIENS

LE PERSONNEL DE LA FDE PAR SERVICE

ADMINISTRATION GÉNÉRALE MARCHÉS

I. Delahaye
A. Brudin
C. Millot

CONCESSIONS, TAXES, ACHAT D'ÉNERGIE

R. Van Den Berghe

FINANCES RESSOURCES HUMAINES

G. Willems
A. Pouteau
Assistant prévention
C. Hamelle

TRAVAUX

C. Durier
Responsables techniques
E. Offroy
C. Hamelle
R. Durand
Service administratif
M. Havard
S. Duhameaux
F. Sauveaux

EFFICACITÉ ÉNERGÉTIQUE

J.L. Denis
A. Lenne
G. Stoter
E. Delaporte
E. Guénard
F. Lenoir

ECLAIRAGE PUBLIC

M. Régnier
J. Le Bris

SIG COMMUNICATIONS ÉLECTRONIQUES

J. Lesieur
J. Breque

DGS : A. WALLER

DGA : J. LESIEUR
Mission d'appui aux services Communication

LA FORMATION :

25 Agents de la FDE ont bénéficié de 12 Formations sur une durée de 37 Jours
11 Agents de la FDE ont bénéficié de 7 Colloques sur une durée de 9 Jours

Pour une dépense totale de
7 175 €

Alain SURHOMME, Secteur Sud Amiens

2^{ème}
Vice-président
de la FDE 80, préside
la Commission

Jean-Marie MACHAT, Secteur St Valery sur Somme

1^{er}
Vice-président
de la FDE 80, préside
la Commission

Delphine LEULIER, Secteur Nord Vimeu

12^{ème}
Vice-président
de la FDE 80, préside
la Commission

Gérard COMYN, Secteur Montdidier

11^{ème}
Vice-président
de la FDE 80, préside
la Commission

Hubert DETURCK, Secteur Bernaville Domart Picquigny

10^{ème}
Vice-président
de la FDE 80, préside
la Commission

Yves MONIN, Secteur Ponthieu Marquenterre

9^{ème}
Vice-président
de la FDE 80, préside
la Commission

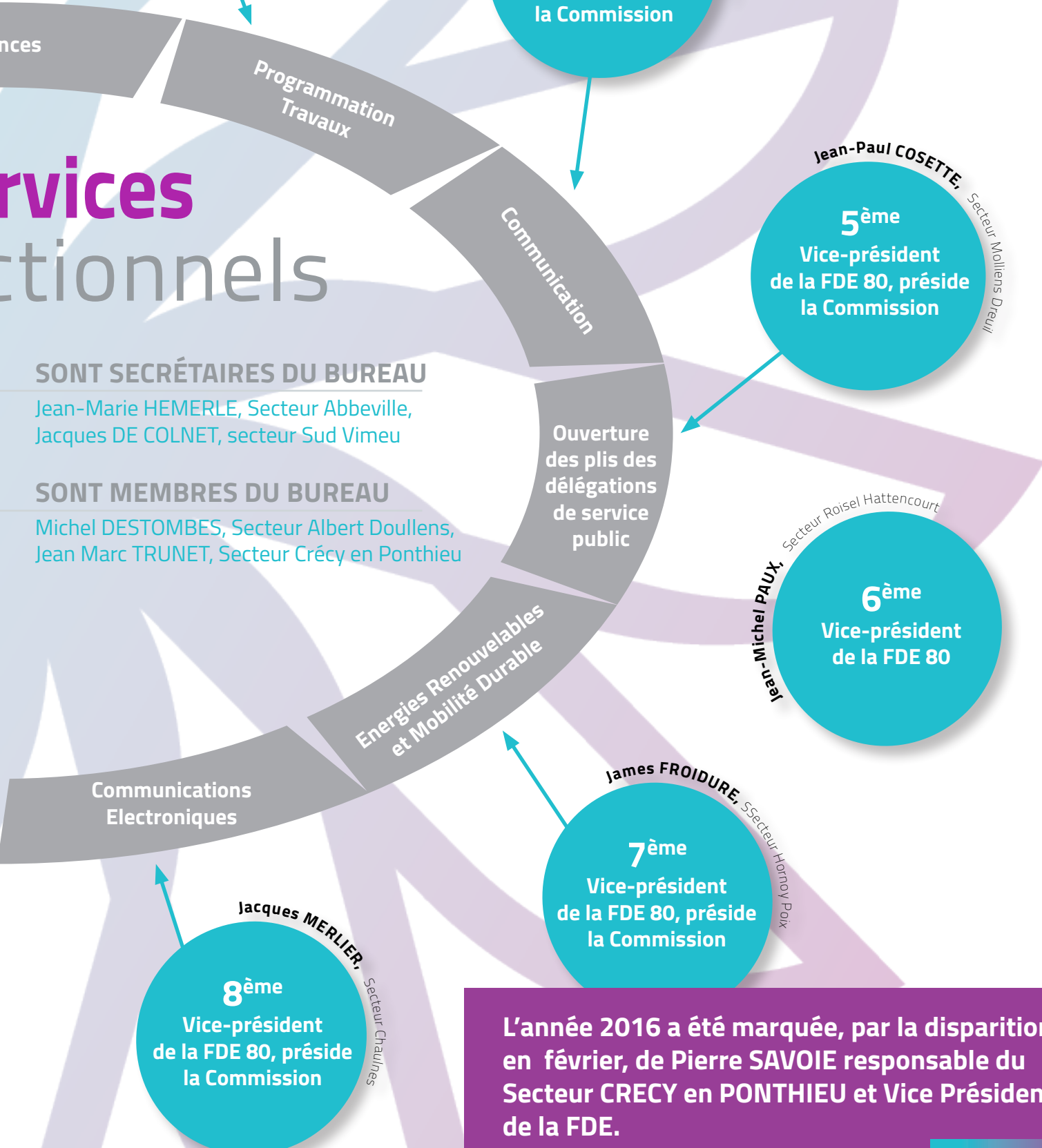


PRESIDENT DE LA FDE 80
Jean-Claude MORGAND
Secteur Nord Amiens



Les services fonctionnels

Services fonctionnels



SONT SECRÉTAIRES DU BUREAU

Jean-Marie HEMERLE, Secteur Abbeville,
Jacques DE COLNET, secteur Sud Vimeu

SONT MEMBRES DU BUREAU

Michel DESTOMBES, Secteur Albert Doullens,
Jean Marc TRUNET, Secteur Crécy en Ponthieu

L'année 2016 a été marquée, par la disparition en février, de Pierre SAVOIE responsable du Secteur CRECY en PONTHEIU et Vice Président de la FDE.



Réunion d'information sur le Groupement d'Achat Electricité le 24 février 2016



Congrès des Maires de la Somme le 18 mars 2016



Inauguration du nouveau bâtiment de la FDE 80 le 6 juin 2016



Signature du Contrat Finagaz le 30 juin 2016

La communication



Restitution PNR commune de Ponches Estruval le 26 septembre 2016



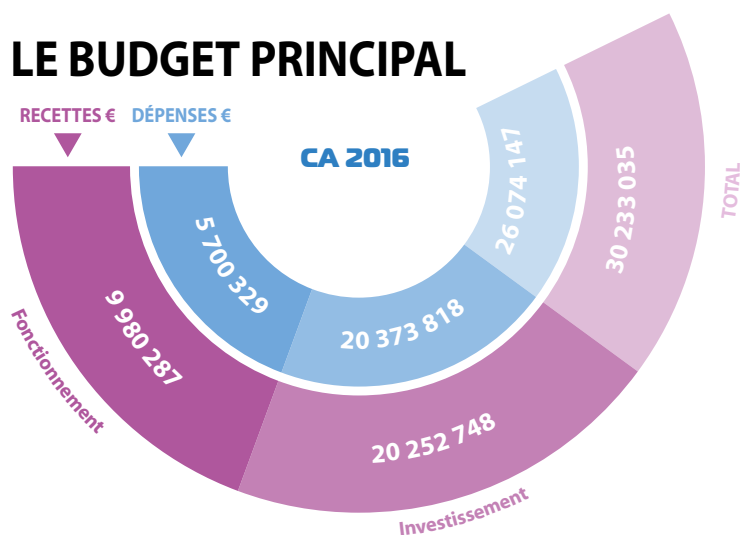
Le jour de la nuit «Com de Com» du Vimeu Industriel le 7 octobre 2016



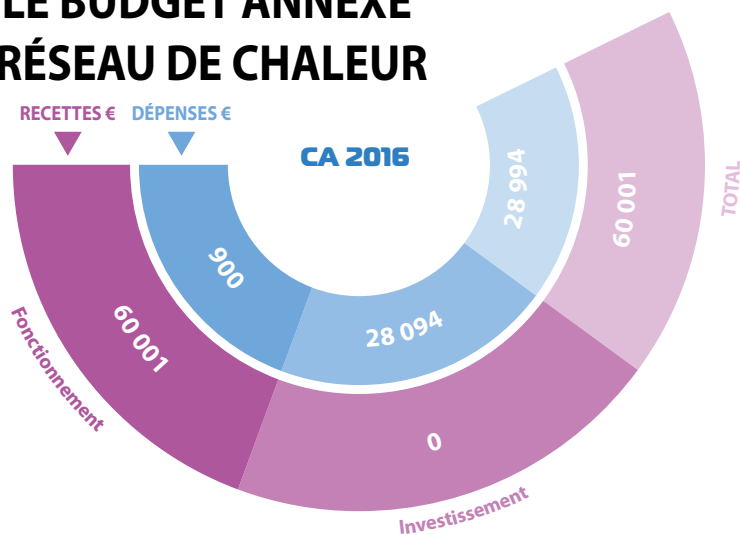
Réunion Amicale des Maires du Canton de Montdidier le 12 décembre 2016

Les budgets :

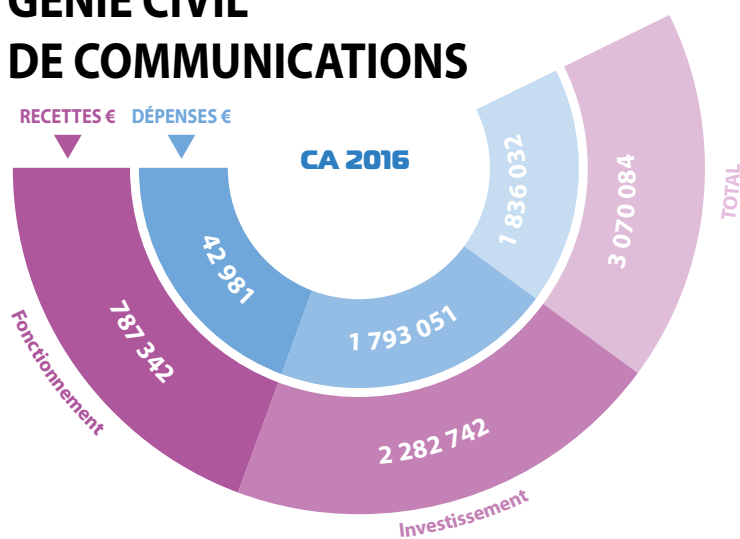
LE BUDGET PRINCIPAL



LE BUDGET ANNEXE RÉSEAU DE CHALEUR



LE BUDGET ANNEXE GENIE CIVIL DE COMMUNICATIONS



LES SERVICES FONCTIONNELS

LES AIDES FINANCIÈRES DE LA FDE :

De nouveaux taux d'aide votés le 12/01/2017.
Retrouver l'ensemble des barèmes de la FDE sur www.fde80.fr





territoire
d'énergie
SOMME



FÉDÉRATION DÉPARTEMENTALE D'ÉNERGIE DE LA SOMME

Pôle Jules Vernes 2
3 rue César Cascabel
80440 BOVES

Tél. : 03.22.95.82.62

Fax : 03.22.95.82.52

e-mail : fde80@fde-somme.fr

