



territoire
d'énergie

SOMME



RAPPORT D'ACTIVITÉS 2020



Rapport d'activités établi par les différentes directions de la FDE 80

Création graphique par la Direction Communication

Réalisation, impression : d'après la charte de la FNCCR

Directeur de la publication : Franck BEAUVARLET

Crédit Photos : FDE80

SOMMAIRE

Edito

La distribution publique d'électricité p 04 à 07

La distribution publique de gaz p 08 à 09

Les communications électroniques p 10

L'éclairage public p 11

La Vidéoprotection p 12

L'efficacité énergétique p 13 à 15

Le Club climat p 16

Les réseaux de chaleur p 16

Les certificats d'économies d'énergie p 17

Groupement de commandes d'énergie p 18

Système d'information géographique S.I.G p 19

Infrastructures de recharge de véhicules électriques p 20

Les Arts dans la Rue p 21

La SEM Somme Energies p 22

Les services fonctionnels p 23 à 26

Le Budget p 27

La Communication p 28 à 29

Les Ecoloustics p 30



LE MOT DU PRÉSIDENT

Vous trouverez dans ce document le résumé de l'action de la Fédération durant l'année 2020.

La crise sanitaire liée à la pandémie de la COVID 19 a marqué 2020. Nous retiendrons que la continuité de tous les services publics que la Fédération organise a toujours été assurée, grâce au dévouement de nos concessionnaires, prestataires et collaborateurs. Ce fût le cas fort heureusement pour nos services absolument essentiels que sont la distribution d'électricité et de gaz, ou de chaleur (la chaudière bois du réseau de chaleur de Corbie mise en service en janvier 2020 a pu être maintenue en service), mais aussi pour les autres services : éclairage public et bornes de recharge pour les véhicules électriques. Conséquence du confinement du printemps 2020 avec nos entreprises à l'arrêt pendant de longues semaines, les dépenses d'investissement réalisées ont été moindres qu'en 2019, mais s'élèvent néanmoins à près de 15 millions d'euros.

Concomitamment au renouvellement des mandats municipaux, de nouveaux statuts ont été mis en place en 2020 modifiant la sectorisation territoriale de la Fédération pour la rapprocher de celle des intercommunalités à fiscalité propre, permettant à ces intercommunalités d'adhérer à la Fédération et rajoutant de nouvelles compétences, dont la vidéo-protection ou les stations de recharge en gaz naturel véhicule ou en hydrogène.

La mobilisation des élus et des agents n'a pas fléchi en 2020, pour continuer à assurer nos missions traditionnelles, monter des projets qui se concrétiseront en 2021, accompagner notre territoire dans sa transition énergétique, et répondre à l'urgence climatique.

Bonne lecture.

Franck BEAUVARLET
Président FDE 80

La distribution publique d'électricité

FÉDÉRATION DÉPARTEMENTALE D'ÉNERGIE DE LA SOMME

CHIFFRES CLÉS SUR LA CONCESSION ÉLECTRICITÉ



FAITS MARQUANTS 2020 AU NIVEAU LOCAL :

- Signature le 26 juin 2020 d'un nouveau contrat de concession avec ENEDIS et EDF pour une durée de 30 ans.
- Signature le 26 juin 2020 d'une convention pour embellissement des postes de transformation pour une durée de 4 ans avec ENEDIS.
- Signature le 26 juin 2020 d'une convention pour la suppression des cabines hautes pour une durée de 4 ans avec ENEDIS.
- Signature le 26 juin 2020 d'une convention pour la transition énergétique avec ENEDIS.



Au 31/12/2020 la FDE 80 est l'Autorité Organisatrice de la distribution d'électricité pour **762 communes** après fusion des communes.

Signataire de 2 contrats de concession :

1 contrat de concession signé avec ENEDIS pour 588 communes.

1 contrat de concession signé avec la SICAE de la Somme et du Cambrasis pour 174 communes.

Au 31/12/2020, l'ensemble des communes du département de la Somme (sauf 11 d'entre elles) adhèrent à la FDE 80 ainsi que 2 communes du Pas de Calais (Ytres et Morval) et une commune de l'Aisne (Lempire).

La population des communes adhérentes au 31/12/2020 est de **388 767 habitants**.

La commune de Longueau a délibéré pour son adhésion à la FDE80.

Les investissements 2020 sur le réseau de distribution d'électricité

36 504 K€ HT de travaux réalisés sur les réseaux électriques en 2020

107 kms de réseau HTA créés
27 kms de réseau BT créés
21 postes de transformation créés
7 cabines hautes supprimées

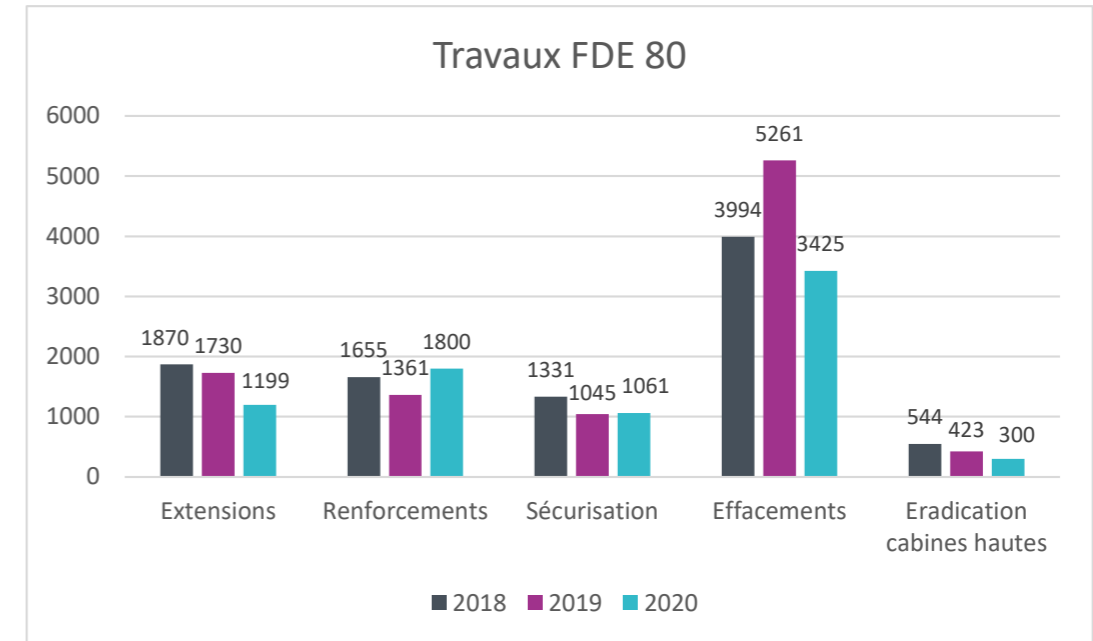


Dont travaux 2020 réalisés par la FDE 80

| Typologie des travaux | Montants 2019 en K€ | Montants 2020 en K€ |
|---|---------------------|---------------------|
| Création de réseaux extension | 1 730 | 1 199 |
| Sur réseaux existants renforcement | 1 361 | 1 800 |
| Eradication des cabines hautes | 423 | 300 |
| Sécurisation (suppression des fils nus en BT) | 1 045 | 1 061 |
| Effacement | 5 261 | 3 425 |
| Bornes de recharge électrique | 5 | 9 |
| Points Noirs Agricoles | 22 | |
| TOTAUX | 9 847 | 7 794 |

Travaux réalisés par la FDE 80

La FDE confie à 6 entreprises locales (INEO COFELY, CEGELEC, SOPELEC, DEMOUSELLE, SANTERNE, et EITF) la réalisation des travaux électriques qui, avec les travaux connexes d'éclairage public et de communications électroniques, génèrent environ **200 emplois directs**.

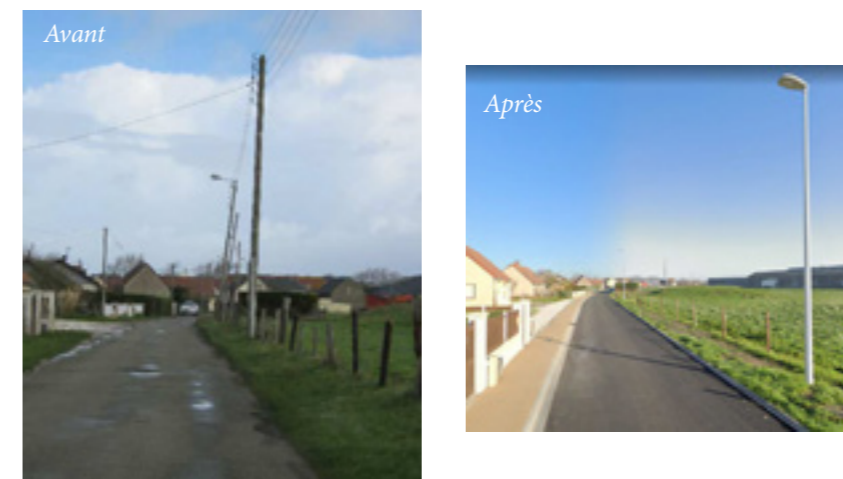


Exemples de Travaux réalisés par la FDE

Le Mesge / Effacement



Cayeux Sur Mer / Effacement



Dont travaux 2020 réalisés par les concessionnaires



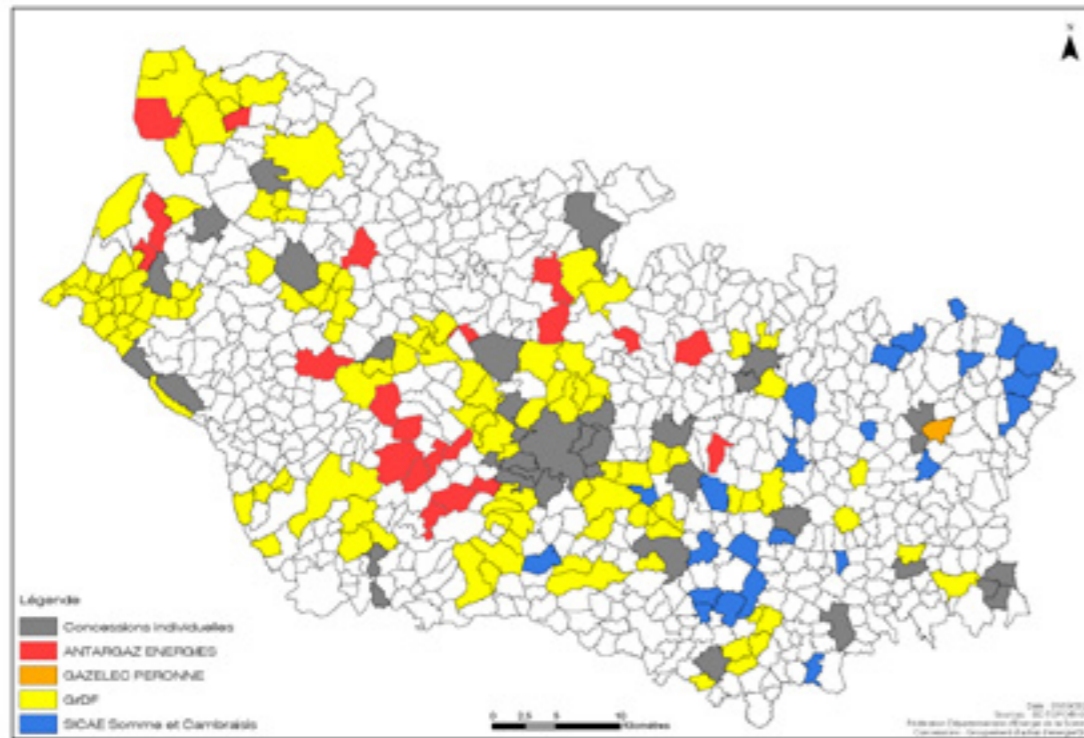
| Concessionnaires | Montants 2019 en K€ | Montants 2020 en K€ |
|---------------------|---------------------|---------------------|
| ENEDIS | 31 250 | 27 554 |
| Dont extensions | 22 311 | 21 326 |
| Dont postes sources | 5 753 | 9 472 |
| SICAE | 2 357 | 1 156 |
| Dont renouvellement | 616 | 548 |

La distribution publique de gaz

CHIFFRES CLÉS SUR LES CONCESSIONS GAZ

FÉDÉRATION DÉPARTEMENTALE D'ÉNERGIE DE LA SOMME

Communes desservies



199 communes desservies, dont
164 par le biais de la FDE 80
2 396 K€ investis par les concessionnaires

La compétence GAZ est exercée depuis 2006 par la **FDE 80** qui **est l'autorité organisatrice pour 680 communes** du département et signataire à ce titre de contrats de concession pour la distribution de gaz dans les communes.

La FDE80 organise la distribution publique de gaz par délégation à des concessionnaires qui ont en charge la réalisation de la totalité des investissements et l'exploitation du réseau mis en place.

On distingue **2 types de gaz utilisés** pour la desserte :

Le gaz naturel dont les réseaux de distribution sont raccordés au réseau national (GRT GAZ) et où le client a le choix de son fournisseur.

Le gaz propane dans le cas où le raccordement au réseau transport est trop coûteux, des cuves collectives de gaz propane sont alors installées dans le village alimentant les clients du réseau.



FAITS MARQUANTS 2020

- Attribution de l'appel d'offre pour la délégation du Service Public de distribution de gaz pour la commune de Saint Ouen à ANTARGAZ ENERGIES
- Une nouvelle commune desservie en gaz propane par la SICAE de la Somme et du Cambrésis : Tilloloy.

Les communications électroniques

FÉDÉRATION DÉPARTEMENTALE D'ÉNERGIE DE LA SOMME

PROPRIÉTÉ FDE

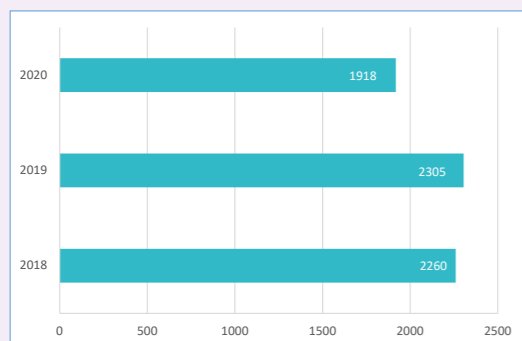
33 Kms de génie civil créé en 2020 soit 1 total de **234.3 Kms** d'infrastructures de communications électroniques mutualisables

11 conventions cadres signées avec Orange, Somme Numérique et Seine Maritime Numérique



TRAVAUX DE GÉNIE CIVIL DE COMMUNICATIONS ÉLECTRONIQUES RÉALISÉS PAR LA FDE 80 :

1 918 K€ pour 2 305 K€ en 2019



En 2020, signatures de 2 conventions cadres avec Seine Maritime Numérique pour faciliter le déploiement de la Fibre Optique sur 10 communes de la Somme faisant partie de la Communauté de Communes Interrégionale Aumale-Blangy (Saint-Maxent, Vismes au val, Martainneville, Bouttencourt, Bouillancourt en Séry, Biencourt, Ramburelles, Maisnières, Tilloy-Floriville, Fretteville) :

- 1 associant le concessionnaire Enedis, relative à l'usage, par Seine Maritime Numérique des poteaux supportant les réseaux publics de distribution d'électricité Basse Tension et Haute Tension aériens (appuis communs)

- 1 bipartite, pour l'utilisation par Seine Maritime Numérique, des infrastructures d'accueil de communications électroniques appelées plus couramment Génie Civil (tuyaux + chambres), propriétés de la FDE80, pour le passage des équipements de communications électroniques souterrains. Depuis 2014, la FDE80 garde la propriété de ces infrastructures qu'elle cofinance lors de leur réalisation dans les tranchées ouvertes pour les réseaux électriques. Elle en assure l'entretien et répond aux DT-DICT pour éviter leur endommagement lors de travaux réalisés à proximité.

Ces 2 conventions ont vocation à mutualiser le maximum d'équipements publics existants, dans le respect de critères techniques, et diminuer ainsi les plantations de poteaux ou ouvertures de tranchées lorsqu'un génie civil existe, et par conséquent diminuer le coût du déploiement de la Fibre optique.

Le déploiement de la Fibre Optique, sur toutes les autres communes adhérentes à la Fédération, était d'ores et déjà couvert par des conventions cadres signées avec Orange et Somme Numérique.

L'éclairage public

FÉDÉRATION DÉPARTEMENTALE D'ÉNERGIE DE LA SOMME

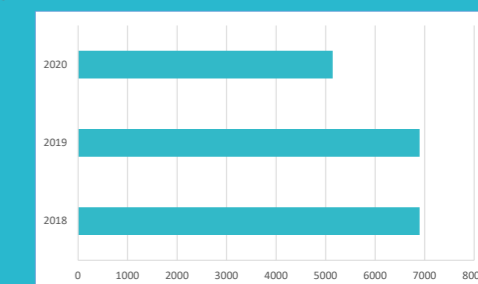
La Fédération aide techniquement et financièrement les communes à assurer l'éclairage du domaine public avec un panel d'offres de service adapté aux besoins des communes, allant de la réalisation ponctuelle de travaux pour le compte de la commune jusqu'à l'exercice complet de la compétence par la Fédération.

Lors des travaux d'Eclairage Public réalisés par la FDE80,

- 1 736 points lumineux nouveaux ont été posés
- 1 144 points lumineux ont été remplacés par des points moins énergivores
- et une économie en puissance électrique de 49 827 W a été réalisée malgré les points lumineux supplémentaires

7 097 305€ investis dans la réalisation de nouveaux réseaux, la modernisation et l'enfouissement des réseaux d'Eclairage Public, et illuminations de certains ouvrages à la demande des communes.

7 097 k€ de travaux réalisés par la FDE

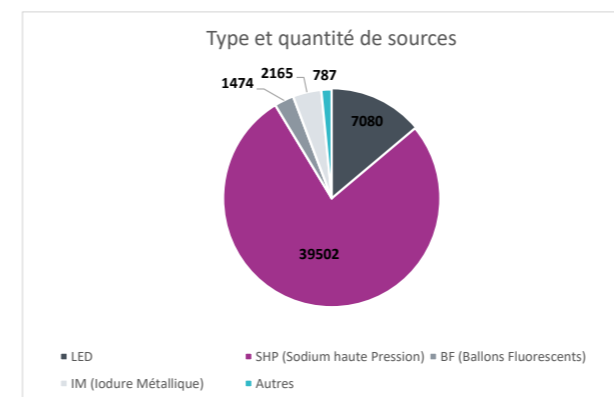


452 communes ont transféré leur compétence Maîtrise d'Ouvrage

270 communes ont transféré l'achat d'énergie pour l'Eclairage Public

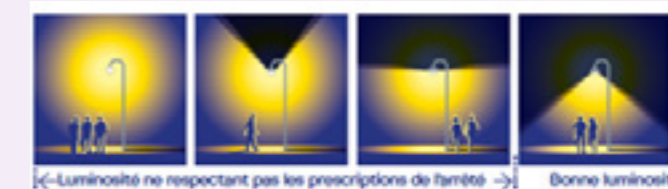
395 communes adhérentes à l'entretien de l'Eclairage Public

47 276 points lumineux entretenus



Réglementation

Il est désormais interdit d'envoyer directement de la lumière vers le ciel et vers les cours d'eau et plans d'eau. La FDE propose à ses adhérents un programme d'aide spécifique pour le remplacement des luminaires de type Boule ou ballon fluo.



La Maintenance Curative

En cas de panne, les communes ayant transféré leur compétence à la FDE80 signalent les dysfonctionnements via internet depuis l'adresse : <https://te80.sirap.fr/xmap/>, outil remplaçant Candela Web.

Chaque commune dispose d'un login et d'un mot de passe pour accéder à son patrimoine ainsi qu'à son bilan d'exploitation, rubrique document.

Nombre d'interventions déclarées en 2020 : 1 400

Nombre d'interventions déclarées en 2019 : 1 300

La Maintenance Préventive

Elle a pour objet de réduire les risques de panne et d'améliorer ainsi le service à l'utilisateur, l'objectif étant de maintenir dans le temps, les performances des matériels ou équipements à un niveau satisfaisant.

L'entretien préventif porte sur les éléments suivants :

- nettoyage des luminaires si nécessaire et des armoires de commande
- vérification du bon fonctionnement des points lumineux et des armoires et petites réparations
- le remplacement, à titre préventif, des sources lumineuses (hors LED) afin d'assurer la continuité de service

7 687 lampes ont été remplacées préventivement en 2020

Rénovation de chaufferies

FÉDÉRATION DÉPARTEMENTALE D'ÉNERGIE DE LA SOMME

ZOOM SUR LE PROGRAMME ACTEE

ACTEE - Action des Collectivités territoriales pour l'Efficacité Énergétique - est un programme déposé par la Fédération Nationale des Collectivités (FNCCR), porteur principal et par EDF, porteur associé. Son objectif? mettre à disposition et financer des outils d'aide à la décision pour vous aider à développer des projets de rénovation énergétique de vos bâtiments publics : 200 000 € octroyés à la FDE dans le cadre d'une candidature groupée avec nos syndicats voisins: le SE60 et le SIECF.

ZOOM SUR LES ACTIONS ENTREPRISES

ACTEE a permis le recrutement d'un **économiste de flux** au sein de la FDE 80 en mars 2020. Ce poste, développant une expertise juridique et financière, complète et soutient l'action territoriale des 3 conseillers en énergie partagés afin d'accompagner les collectivités dans le montage et le suivi de leurs projets de rénovation énergétique.

Grâce au programme ACTEE, la FDE 80 pilote un groupement de commandes pour la réalisation massive d'**audits énergétiques sur l'ensemble du patrimoine des collectivités adhérentes**, complété par **une solution informatique commune de gestion et de suivi énergétique** des équipements publics. Cet outil permettra également le suivi des facturations ce qui sera une réelle plus value pour notre activité.

ZOOM SUR LES AUDITS CHAUFFERIES

Le marché de maîtrise d'œuvre pour la rénovation de chaufferies permet d'auditer gratuitement les équipements de chauffage des collectivités adhérentes, vieillissants et/ou alimentés au fioul en priorité, en vue de les optimiser voire de les remplacer. L'objectif est notamment de maximiser l'utilisation des ressources renouvelables et encourager le développement de la géothermie et des petites chaufferies bois/biomasse. Le programme ACTEE ainsi que la convention signée avec GRDF sont là également pour couvrir une partie de ces frais d'audits pour permettre à toutes les collectivités d'y réfléchir, de disposer d'une étude d'approvisionnement énergétique, et d'étudier sereinement cette question avant de se trouver en situation urgente de remplacement. La FDE peut, en délégation de maîtrise d'ouvrage porter la réalisation des travaux pour le compte des collectivités ne disposant pas de moyens humains suffisants.

La FDE 80 a mis place un **marché groupé pour l'optimisation et la rénovation de chaufferies publiques**. 37 chaufferies fioul ont été identifiées pour bénéficier de ce dispositif. 23 bâtiments ont d'ores et déjà bénéficié de la réalisation de diagnostics de chaufferie avec études d'approvisionnement en ressources renouvelables locales.

La FDE80 a sélectionné un maître d'œuvre CDC Conseils, accompagné de Kairos (partie biomasse) et EGEE (partie Géothermie) qui l'accompagne sur les missions suivantes: diagnostic et maîtrise d'œuvre de travaux de rénovation de chaufferie.

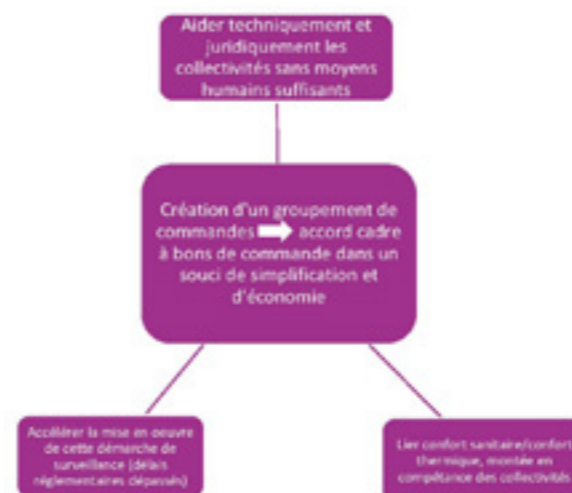


Qualité de l'air intérieur

FÉDÉRATION DÉPARTEMENTALE D'ÉNERGIE DE LA SOMME

La surveillance de la qualité de l'air intérieur

La loi du 12 juillet 2010 portant engagement national pour l'environnement a posé l'obligation de surveiller périodiquement la qualité de l'air intérieur dans certains ERP (Etablissements Recevant du Public) accueillant des populations sensibles ou exposées sur de longues périodes, comme les crèches, les écoles, les établissements d'accueil de personnes handicapées ou encore les établissements pénitentiaires pour mineurs. Le décret précise que cette surveillance doit être réalisée tous les sept ans par le propriétaire ou l'exploitant de l'établissement, au moyen d'une évaluation des systèmes d'aération et d'une campagne de mesure des polluants, conduites par des organismes accrédités. Après un recensement des besoins des collectivités en 2019, la FDE a créé un groupement de commandes et passé en septembre 2020 un marché permettant une simplification de la mise en œuvre des prestations de surveillance et contrôles pour la surveillance de la qualité de l'air intérieur dans les bâtiments recevant du public.



Ainsi, les coûts ont pu être négociés et la démarche simplifiée pour 37 collectivités (dont 4 communautés de communes) pour 205 bâtiments.



L'EFFICACITE ENERGETIQUE

Club Climat

FÉDÉRATION DÉPARTEMENTALE D'ÉNERGIE DE LA SOMME

La feuille de route pour le Club Climat 2021 validée en comité de coordination avec les services de l'Etat, la Région Hauts de France et le CERDD porte sur les sujets suivants :

| Dates | Thèmes |
|---------------|---|
| Janvier 2020 | Comité de coordination - Structuration du programme 2020 |
| Mai 2020 | Indicateurs de suivi et d'évaluation, la bonne gouvernance à instaurer |
| Octobre 2020 | Lutte contre la précarité énergétique et dynamique du guichet unique de l'habitat |
| Décembre 2020 | Développement des liens interPCAET, tour d'horizon des outils digitaux pour collaborer efficacement |

Un second mailing a été envoyé à plus de 50 partenaires départementaux de la Somme pour leur proposer d'adhérer au Club climat et accompagner les PCAET de la Somme, couvrant l'ensemble des enjeux des PCAET sur l'énergie, la gestion de l'eau, la protection de la biodiversité, l'adaptation, l'éclairage, financement, la faune et la flore, la lutte contre la précarité énergétique...

Réseaux de chaleur

Le réseau de chaleur de Corbie a été inauguré le 23 janvier 2020.



- Investissement : 4 017 196 € HT
- Subventions: 2 200 000 € (ADEME/FOND CHALEUR et REGION/FEDER)
- 6 abonnés
- 24 sous stations sur 2.5 km de linéaire de réseau
- Mise en service : le 3 janvier 2020
- Puissance Bois : 2 150kW
- 3 000 tonnes de bois consommées/an

Corbie



Les certificats d'économie d'énergie

FÉDÉRATION DÉPARTEMENTALE D'ÉNERGIE DE LA SOMME



La quatrième période des Certificats d'Economies d'Energies CEE a débuté le 1^{er} janvier 2018 pour une période se terminant le 31 décembre 2021. La FDE aide les communes à valoriser les actions en groupant les dossiers de demande et en gérant les démarches avec son partenaire sous contrat.

Les étapes d'un dossier

1 Envoi du devis à la **FDE 80** (Devis détaillé)
mail : rejane.vandenberghe@fde-somme.fr



2 Signature de la convention de groupement entre la FDE 80 et la collectivité



3 Signature des Attestations sur l'honneur



6 Paiement de la prime CEE par la FDE 80



5 Validation du dossier par le Pôle National des CEE



4 Dépôt du dossier complet auprès du Pôle National des CEE

En 2020, la FDE 80 a déposé **202 opérations** auprès du Pôle National des Certificats d'Economies d'Energie pour validation, **représentant 20 649 688 KWh Cumac**, opérations validées par le Pôle National des Certificats d' Economies d'Energies pour un volume de **4 607 414 KWh Cumac**. Le montant total perçu en 2020 par la FDE 80 s'élève à 20 452,28 €.

Groupement de commandes d'énergies

FÉDÉRATION DÉPARTEMENTALE D'ÉNERGIE DE LA SOMME

LE GROUPEMENT DE COMMANDES GAZ NATUREL

La FDE a lancé en 2020 de nouveaux accords-cadres et de nouveaux marchés subséquents afin d'assurer la continuité de fourniture d'énergie pour les adhérents au groupement d'achats d'énergies.

Le nouveau marché subséquent concernant la fourniture en GAZ NATUREL a été notifié en juillet 2020 pour une prise d'effet au 1er janvier 2021 jusqu'au 31 décembre 2024 et n'entraîne pas de changement significatif au niveau des fournisseurs.

AU 31/12/2020

103 adhérents

503 PDL (points de livraison)

42 GWh/an

DU 01/12/2018 au 31/12/2020

Attributaires du marché :

ENGIE

GAZELEC de PERONNE



LE GROUPEMENT DE COMMANDES D'ÉLECTRICITÉ

La FDE a lancé en 2020 de nouveaux accords-cadres et de nouveaux marchés subséquents afin d'assurer la continuité de fourniture d'énergie pour les adhérents au groupement d'achats d'énergies. Le nouveau marché subséquent concernant la fourniture en Electricité a été notifié en juillet 2020 pour une prise d'effet au 1er juillet 2021 jusqu'au 31 décembre 2024. La principale modification concerne les secteurs ENEDIS où Total Direct Energies (devenu Total Energies) devient l'attributaire.

AU 31/12/2020

370 adhérents

6 582 PDL (points de livraison)

119 GWh/an

Attributaires du marché jusqu'au 31/12/2020 :

- Secteur ENEDIS ≤ 36 KVA : EDF Collectivités
- Secteur ENEDIS >36 KVA : EDF Collectivités
- Secteur SICAE : PROXELIA
- Secteur Péronne : GAZELEC de PERONNE
- Secteur Montdidier : ALTERNA

Systemes d'information géographique S.I.G

FÉDÉRATION DÉPARTEMENTALE D'ÉNERGIE DE LA SOMME

Le SIG dénommé « carTES80 »

a continué de s'enrichir de données publiques nécessaires au travail des différentes directions de la Fédération et l'outil permet de mettre à disposition du personnel et des élus, des cartes décisionnelles.

Le marché de détection géo-référencement des ouvrages de communications électroniques et d'éclairage public, entamé au 1er janvier 2019 et dont le calendrier a été perturbé notamment par la crise sanitaire, a fait l'objet d'un plan d'action, partagé avec les entreprises, pour pouvoir tenir la trajectoire qui permettra d'aboutir à la fin 2022 à la détection et au géo-référencement des ouvrages concernés à savoir 645 kms de réseau d'éclairage public souterrain et 183 kms d'infrastructures de communications électroniques. Cette obligation réglementaire imposée aux gestionnaires de réseaux, ainsi que les réponses aux DT/DICT, sont assurées par la Fédération pour les communes qui lui ont confié l'entretien de leur éclairage public. Concernant les communications électroniques, il s'agit du génie civil dont la Fédération est propriétaire.

La FDE80, ayant proposé la mutualisation de son SIG, la communauté de communes « Terre de Picardie » est la première structure intercommunale à adhérer à cette offre de service.



DETECTION-GEOREFERENCEMENT

En 2020, malgré les restrictions liées à la crise sanitaire, le groupement d'entreprises « Etudis-D2C- La Signal Picardie » a pu continuer la détection et le géo-référencement des réseaux d'éclairage public souterrains, sur les communes qui en ont confié l'entretien à la Fédération, et des infrastructures de communications électroniques lui appartenant, tout en respectant les consignes sanitaires. Un plan d'action a été mis en place, entre la Fédération et les entreprises, pour redéfinir la cadence des ordres de service et des livrables pour aboutir à la réalisation totale du projet à la fin de l'année 2022 en prenant en compte les communes qui ont adhéré depuis le lancement du marché en 2019. Pour rappel, la réforme anti-endommagement fait obligation à tout exploitant de réseau de connaître la position de leurs réseaux avec une très grande précision, ce qui oblige à une précision de détection et de relevé proche de 10 cm, pour les réseaux classés « sensibles » dont font partie les réseaux électriques.



Chiffres clés au 31/12/2020

42 communes urbaines réalisées en détection-géoréférencement

Pour **263,8** kms de réseau d'éclairage public

Et **22,3** kms d'infrastructures de communications électroniques

Infrastructure de recharge de véhicules électriques

FÉDÉRATION DÉPARTEMENTALE D'ÉNERGIE DE LA SOMME

La recharge électrique monte en puissance sur le département.

En 2020, la pose de 2 bornes supplémentaires est venue compléter le parc des 157 bornes déployées précédemment par la FDE80 sur tout le département, avec l'aide des investissements d'avenir de l'état gérés par l'ADEME.

Le fait marquant de l'année 2020 est la modification de la tarification prenant en compte la durée de connexion et l'énergie délivrée. L'utilisateur de la borne se verra ainsi facturer selon le tarif suivant :

- Temps de connexion = 1 c€ par minute
- Energie délivrée = 16 c€ par kWh

Entre 19 heures et 9 heures, la facturation du temps de connexion est plafonnée à 4 €.

Pour les collectivités de la Somme, une remise de 50% est appliquée sur le temps de connexion.

Le réseau Départemental a vu sa fréquentation augmenter en 2020 en dépit de la crise sanitaire ayant limité les déplacements avec un nombre de connexions qui est passé de 5 204 en 2019 à 5 970 en 2020. La consommation a également augmenté passant ainsi de 72 660 kWh à 106 513 kWh en 2020.



IRVE 80

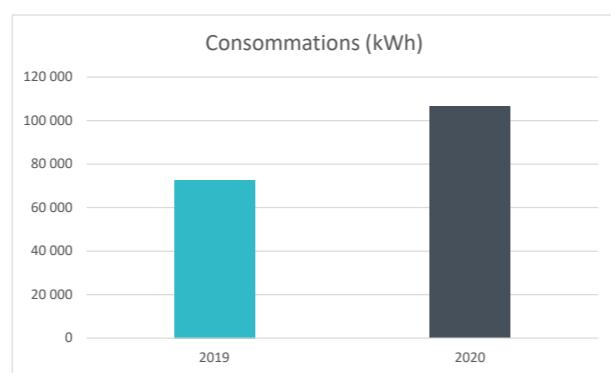
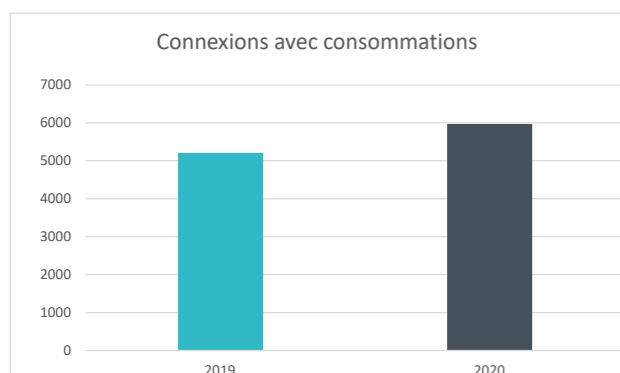
Chiffres clés

159 bornes

106 513 kWh consommés

5 970 connexions avec consommations

Utilisation des bornes de recharge électriques



Les Arts de la rue

L'embellissement des postes de transformation :

47 postes embellis sur le territoire de la concession FDE 80



Conventions signées avec les concessionnaires ENEDIS et SICAE de la Somme et du Cambrais pour financer avec la FDE les embellissements des postes de transformation situés dans les communes du territoire FDE80.

70 962 € HT investis en 2020 (50% à charge de la FDE)



Vous êtes intéressés, plus de détails et d'informations sur www.te80.fr

Société d'économie Mixte

FÉDÉRATION DÉPARTEMENTALE D'ÉNERGIE DE LA SOMME



SOMME ENERGIES, SEM dédiée aux énergies renouvelables, créée à l'initiative de la FDE80 et de la SICAE de la Somme et du Cambrasis, devient producteur éolien, participe dans le plus grand parc solaire photovoltaïque au sol des Hauts de France en cours de construction et continue le développement de ses projets.

En photovoltaïque au sol, SOMME ENERGIES a participé à hauteur de 500.000€ à la réalisation du plus gros parc solaire des Hauts de France à Athies-Samoussy dans l'Aisne. Ce projet de 100ha sur une ancienne base militaire est, en 2020, en cours de construction et alimentera en électricité à partir de 2021 l'équivalent de 50.000 personnes.



SOMME ENERGIES développe par ailleurs avec sa filiale Solroi, un projet sur la commune de Roisel, sur un terrain de 5 ha pour une puissance estimée de 5MWc. Les études environnementales ont été finalisées et une visite du site avec les services de l'état a eu lieu en décembre. La prochaine étape est le dépôt du permis de construire.

SOMME ENERGIES travaille également au développement d'un projet solaire photovoltaïque au sol de 5 MWc à Nurlu sur le site du centre d'enfouissement technique des déchets. La Communauté de Communes Haute Somme, propriétaire du terrain, s'est prononcée fin 2020 en faveur de la poursuite des études, avec le concours de Somme Energies, suite à appel à manifestation d'intérêt.

En photovoltaïque sur toiture, une centrale solaire photovoltaïque de 21.6kWc sur 120m² a été mise en service en mai 2020 sur la salle des fêtes de Pont Noyelles. L'installation en revente totale assurera une production annuelle de 22 700kWh, soit l'équivalent de 7 ménages.

Somme Energies a également répondu en groupement à un appel à manifestation d'intérêt de la Région Hauts de France pour l'installation de panneaux solaires photovoltaïques sur les lycées des Hauts de France. Le lauréat sera désigné en 2021.



En méthanisation, la société Vimagri a été constituée en août 2019 dans le but de développer une unité de méthanisation sur la communauté de communes du Vimeu. Initié par 3 agriculteurs, ce projet exemplaire dont la SEM est actionnaire, permettra de mieux gérer et valoriser leurs effluents et de contribuer au développement des énergies renouvelables du territoire. Le projet de 120Nm³/h de biométhane permettra de fournir l'équivalent

de la consommation de 500 logements. Les dossiers de permis de construire et d'ICPE (Installation Classée pour la Protection de l'Environnement) ont été déposés et sont en attente d'instruction par les services de la préfecture. Somme Energies est également actionnaire de Biogaz Energies qui porte avec 23 agriculteurs un projet collectif sur Albert. Le projet a avancé en 2020, notamment sur le plan d'épandage, les essais de Culture Intermédiaire à Vocation Energétique (CIVE), les études de maîtrise d'œuvre, les études de sol, la rédaction du PC et de l'ICPE, ainsi que sur le financement de l'installation.

En éolien, SOMME ENERGIES et la Communauté de Communes Somme Sud-Ouest ont créé la société Somme Sud-Ouest Energies qui a acheté en janvier 2020 la société Enercap détenant une éolienne de 2MW sur Croixrault. L'éolienne, opérationnelle depuis 2009, produit 4 millions de kWh par an d'électricité, soit l'équivalent de la consommation électrique hors chauffage de 1200 ménages.



En hydroélectricité, SOMME ENERGIES et ENERGIES HAUTS-DE-FRANCE ont menés conjointement des études en vue d'équiper plusieurs sites sur le département de la Somme.

En stockage d'électricité, SOMME ENERGIES a investi dans la société Tiamat Energy qui développe actuellement la batterie du futur grâce à la technologie sodium ion qui ne nécessite pas de lithium et de cobalt, ressources rares et polluantes. La société basée au Hub de l'énergie à Amiens entend se développer notamment sur les marchés de l'électromobilité, de l'outillage portatif ou encore du stockage d'électricité sur les réseaux.

Les Services Fonctionnels

FÉDÉRATION DÉPARTEMENTALE D'ÉNERGIE DE LA SOMME

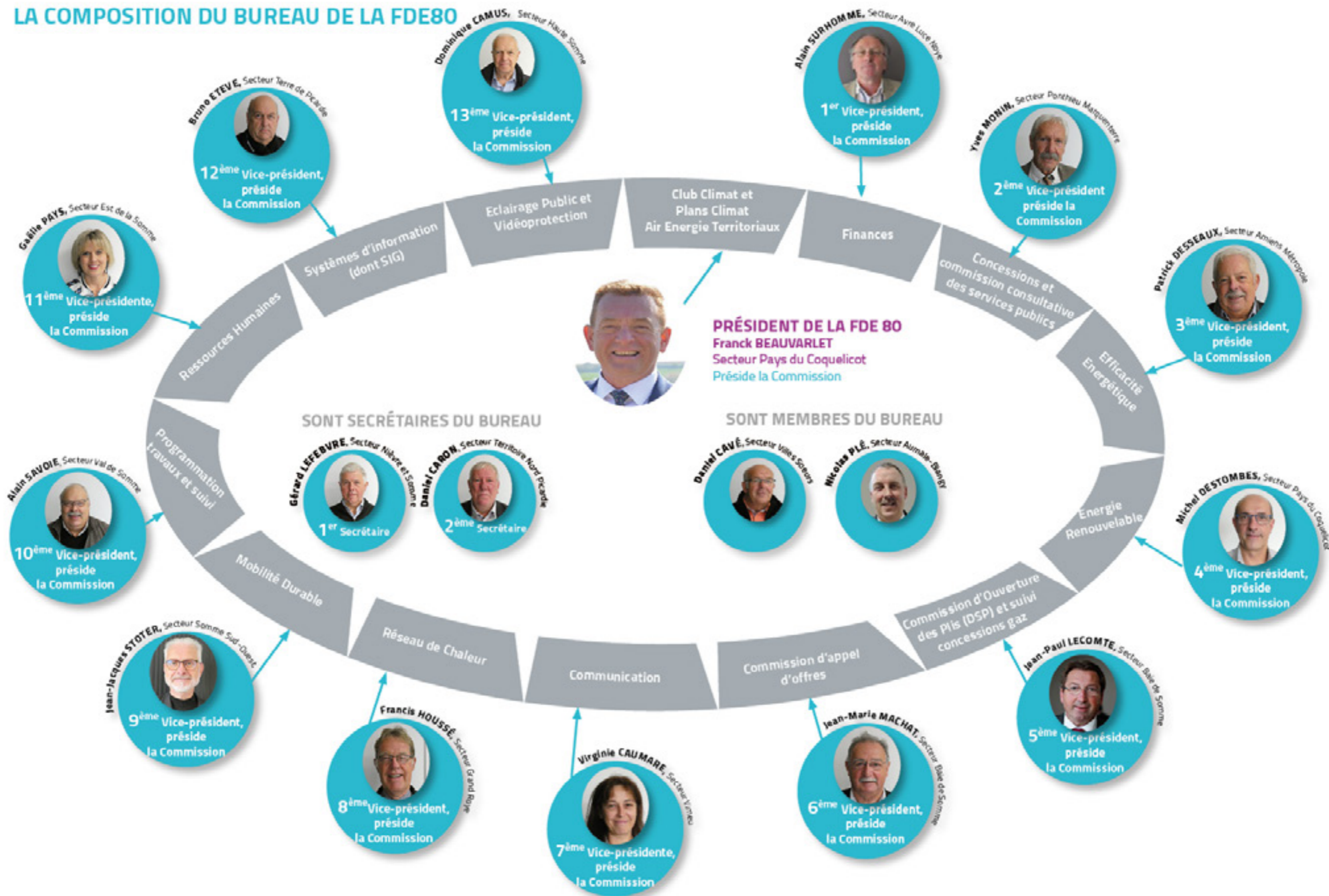
Le territoire est découpé en 16 secteurs qui sont représentés au Bureau de la FDE 80. La FDE est administrée par un Comité Syndical constitué de 57 membres désignés par les 16 secteurs.

| | | | |
|--|---|--|-------------------------------------|
| Délégué : Yves MONIN | Délégué : Daniel CARON | Délégués : Franck BEAUVARLET | Délégué : Dominique CAMUS |
| Secteur PONTIHU MARQUENTERRE | Secteur TERRITOIRE NORD PICARDIE | Secteur HAUTE SOMME | |
| Délégués : Jean-Paul LECOMTE | Délégué : Gérard LEFEBVRE | Secteur PAYS DU COQUELICOT | Délégué : Bruno ÉTÉVÉ |
| Secteur BAIE DE SOMME | Secteur NIEVRE ET SOMME | Délégué : Alain SAVOIE | Secteur TERRE DE PICARDIE |
| Déléguée : Virginie CAUMARE | | Secteur VAL DE SOMME | Déléguée : Gaëlle PAYS |
| Secteur VIMEU | | | Secteur EST DE LA SOMME |
| Délégué : Daniel CAVÉ | | | Délégué : Gérard HOUSSÉ |
| Secteur VILLES SOEURS | | | Secteur GRAND ROYE |
| Délégué : Nicolas PLÉ | Délégué : Jean Jacques STOTER | Délégué : Patrick DESSEAUX | Délégué : Alain SURHOMME |
| Secteur AUMALE BLANGY | Secteur SOMME SUD OUEST | Secteur AMIENS METROPOLE | Secteur AVRE LUCE NOYE |

La gouvernance de la Fédération a été renouvelée en septembre 2020 suite aux élections municipales.

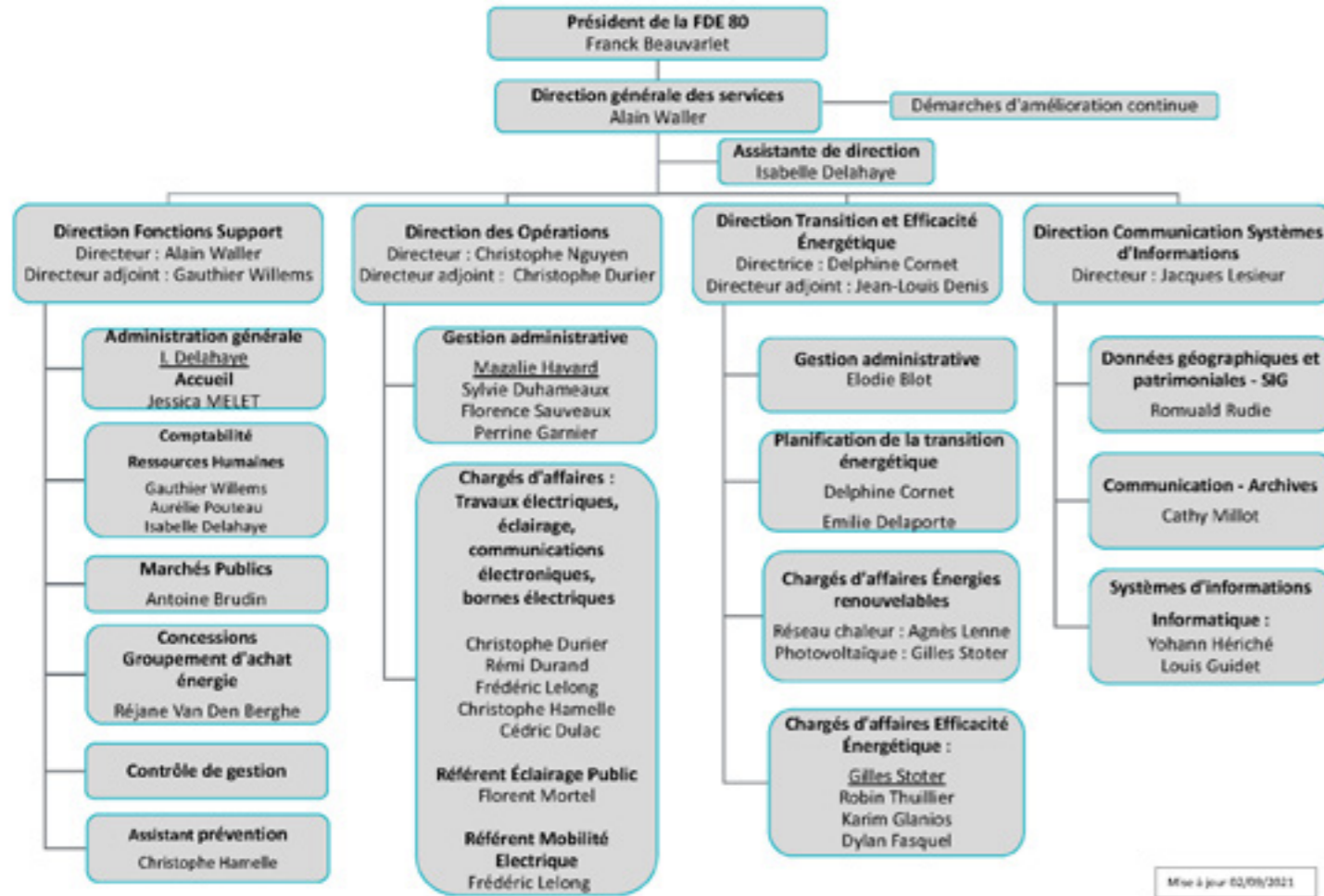
Les Services Fonctionnels

LA COMPOSITION DU BUREAU DE LA FDE80



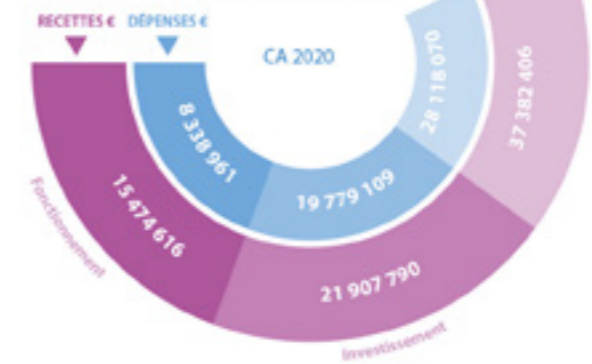
L' Organigramme

FÉDÉRATION DÉPARTEMENTALE D'ÉNERGIE DE LA SOMME

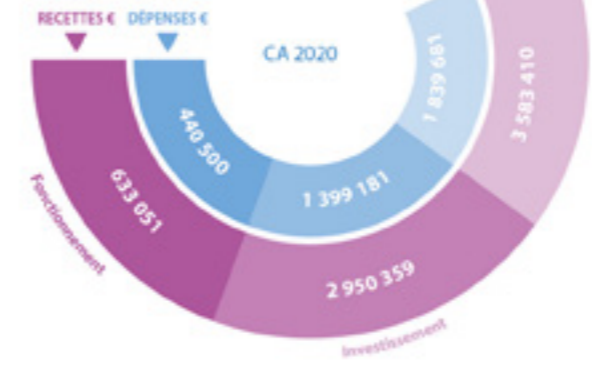


Les budgets :

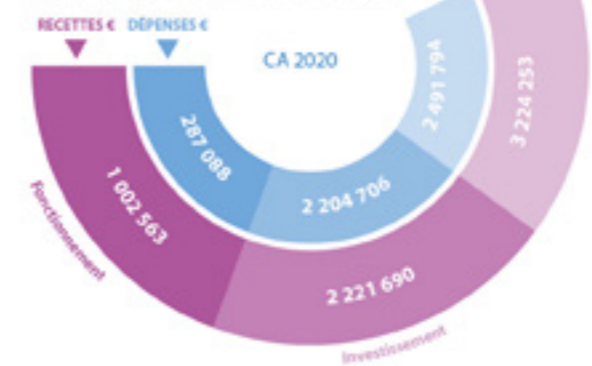
LE BUDGET PRINCIPAL



LE BUDGET ANNEXE RÉSEAU DE CHALEUR

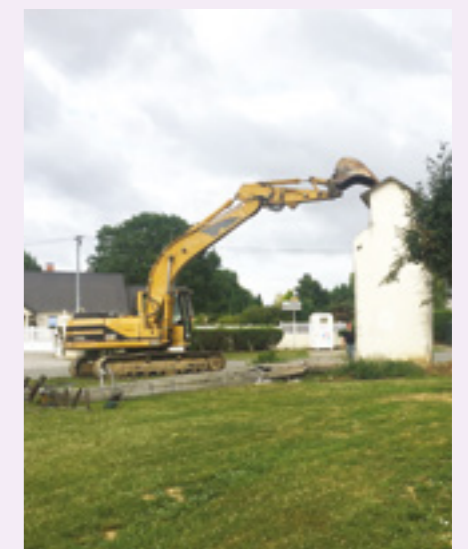


LE BUDGET ANNEXE GENIE CIVIL DE COMMUNICATIONS



LES AIDES FINANCIÈRES DE LA FDE :

De nouveaux taux d'aide votés le 28/01/2020.
Retrouver l'ensemble des barèmes de la FDE sur www.te80.fr



LES SERVICES FONCTIONNELS

La Communication



Assemblée Générale de la FDE le 28 Janvier 2020



Compensation carbone à Gentelles, Eaucourt sur Somme et La Chaussée Tirancourt - Mars 2020



Réunions des secteurs
SEPT 2020



Signature du Contrat de concession ENEDIS le 18 juin 2020



Election du Président et des membres du Bureau - 23 Sept 2020

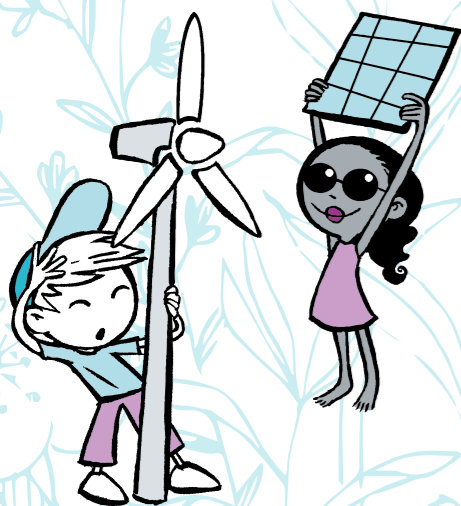


Le concours Ecoloustics, concours sur l'énergie destiné au cycle 3 dont le thème est : « Les énergies dans ma commune, Hier, Aujourd'hui et Demain » avait été reconduit en sept 2019 pour sa 2ème édition cette fois-ci sur l'ensemble du département de la Somme.

En raison de la crise sanitaire et de la fermeture des classes, la FDE 80 n'a eu d'autre choix avec l'accord de la FNCCR que d'annuler cette 2ème édition pour laquelle 9 classes s'étaient inscrites.

En sept 2020, la FDE 80 a relancé le concours accompagnée de ses partenaires que sont le Pôle Métropolitain du Grand Amiénois, le PETR Coeur des Hauts de France, Baie de Somme 3 Vallées et les services du Ministère de l'éducation nationale.

En nov 2020, ce sont 13 classes qui se sont inscrites pour la 3ème édition avec un thème inchangé : L'énergie dans ma commune, Hier, Aujourd'hui et Demain.



En Partenariat avec :



Vous souhaitez plus d'infos sur ce concours, télécharger les documents :
<https://www.te80.fr/base-documentaire/animation-du-territoire>

**territoire d'énergie SOMME relance le concours pour l'année 2021 - 2022 sur le thème :
Mon territoire fait sa transition énergétique et moi dans tout ça?**



FÉDÉRATION DÉPARTEMENTALE D'ÉNERGIE DE LA SOMME



Pôle Jules Verne 2
3 rue César Cascabel
80440 BOVES
Tél. : 03.22.95.82.62
e-mail : fde80@fde-somme.fr



Retrouvez toutes les plaquettes de la
FDE sur le site internet www.te80.fr

