

# RAPPORT D'ACTIVITES 2022



territoire  
d'énergie

SOMME • FDE80

Table des matières	
La distribution publique d'électricité	4
Réseau électrique les travaux	6
La distribution publique de gaz	8
Concessions Gaz Chiffres clés	9
Les communications électroniques	10
L'éclairage public	11
La vidéoprotection	12
L'efficacité énergétique	13
Rénovation de chaufferies	14
Kit 2022 de sobriété énergétique	15
Solidarité territoriale	15
Club Climat	16
Le réseau Les Générateurs	16
Réseaux de chaleur	17
Certificats d'économie d'énergie	18
Groupement de commandes d'énergies	19
Système d'information géographique S.I.G.	20
Infrastructure de recharge de véhicules électriques	21
Les Arts de la rue Embellissements	22
Les Ecoloustics Concours départemental	23
Les représentants élus membres du bureau	24
Les représentants par secteur	26
Organigramme des services	27
BUDGETS de la Fédération	28
Entente Hauts-de-France	29
2022 en images	30
SEM Somme Energies	32

Création graphique :  
Service Communication TE80

Directeur de la publication :  
Franck BEAUVARLET

Crédits Photos : FDE80 /  
Adobe Stock images

Impression sur papier fabriqué  
à partir de fibres 100% recyclées  
post-consommation, certifié  
Ange Bleu et FSC® Recyclé.



L'année 2022 a été marquée par une importante inflation. Déjà perceptible en 2021, avec la relance d'activité qui a suivi la crise sanitaire de 2020, puis avec la guerre en Ukraine, la flambée des prix s'est encore accélérée, atteignant des niveaux record pour l'énergie, qui ont mis en difficulté les consommateurs. Grâce à son groupement de commandes, et ses prix fixes garantis à partir de 2020 jusque fin 2023, la Fédération a protégé ses membres de la hausse vertigineuse des prix de l'électricité et du gaz durant toute l'année 2022. Des membres toujours protégés en 2023, qui devront toutefois se préparer à des prix plus élevés à partir de janvier 2024.

Face à cette inflation, qui a bien sûr impacté le coût des travaux, la Fédération et ses communes membres ont su rebondir et mettre en œuvre d'ambitieux projets d'avenir. Un programme record d'investissement a ainsi été engagé en 2022, pour près de 57 millions d'euros TTC.

Destiné à améliorer nos réseaux électriques et les adapter à la transition énergétique, ce programme a également inclus la poursuite du passage en LED de l'éclairage public pour plus de la moitié de nos communes, qui ont réalisé de substantielles économies d'électricité en l'espace de deux années, leur sécurisation grâce à la vidéoprotection, l'installation de nouvelles bornes de recharge pour les véhicules électriques de plus en plus nombreux, l'injection de biométhane dans nos réseaux gaz, la poursuite du développement de réseaux de chaleur, l'appui à la rénovation énergétique de nos bâtiments publics...

Dans ce contexte difficile, face à l'urgence climatique et aux nouveaux défis économiques, vous constaterez à travers ce rapport sur nos activités 2022 comment les élus et les équipes de la Fédération s'engagent chaque jour davantage sur le chemin de la transition énergétique.

Bonne lecture

Franck BEAUVARLET  
Président

# La distribution publique d'électricité



**226 429** Clients

Montant de travaux réalisés par la FDE80 :

**12 072 000 €**

**22 702 000 €** de travaux réalisés par nos concessionnaires

**7 033 km**

de réseaux Haute Tension A (HTA), dont 65% en souterrain

Réseaux Basse Tension (BT), dont 48% en souterrain :

**4 721 km**

**5 562**

Postes de transformation HTA/BT

Temps de coupure moyen par client sur la concession :

**58,62 min**

*moyenne nationale 64,1 min*

## Sources productrices :

3 198 Photovoltaïques  
157 Eoliens  
22 Biomasse, biogaz, cogénération et hydraulique

**3.2** milliards de kWh produits

**2,4** milliards de kWh distribués

Avec une production de 3,2 milliards de kWh en 2022 contre 2,4 milliards de kWh distribués, le territoire produit plus d'électricité qu'il n'en consomme.

AU  
**31/12/2022**  
LA FDE 80  
EST :

Autorité Organisatrice de la Distribution d'Electricité (AODE) pour **765 communes**

Signataire de 2 contrats de concession :  
- avec ENEDIS pour 591 communes.  
- avec la SICAE de la Somme et du Cambrasis pour 174 communes.

Au 31/12/2022, l'ensemble des communes du département de la Somme (sauf 11 d'entre elles) adhèrent à la FDE 80 ainsi que 2 communes du Pas-de-Calais (Ytres et Morval) et une commune de l'Aisne (Lempire).

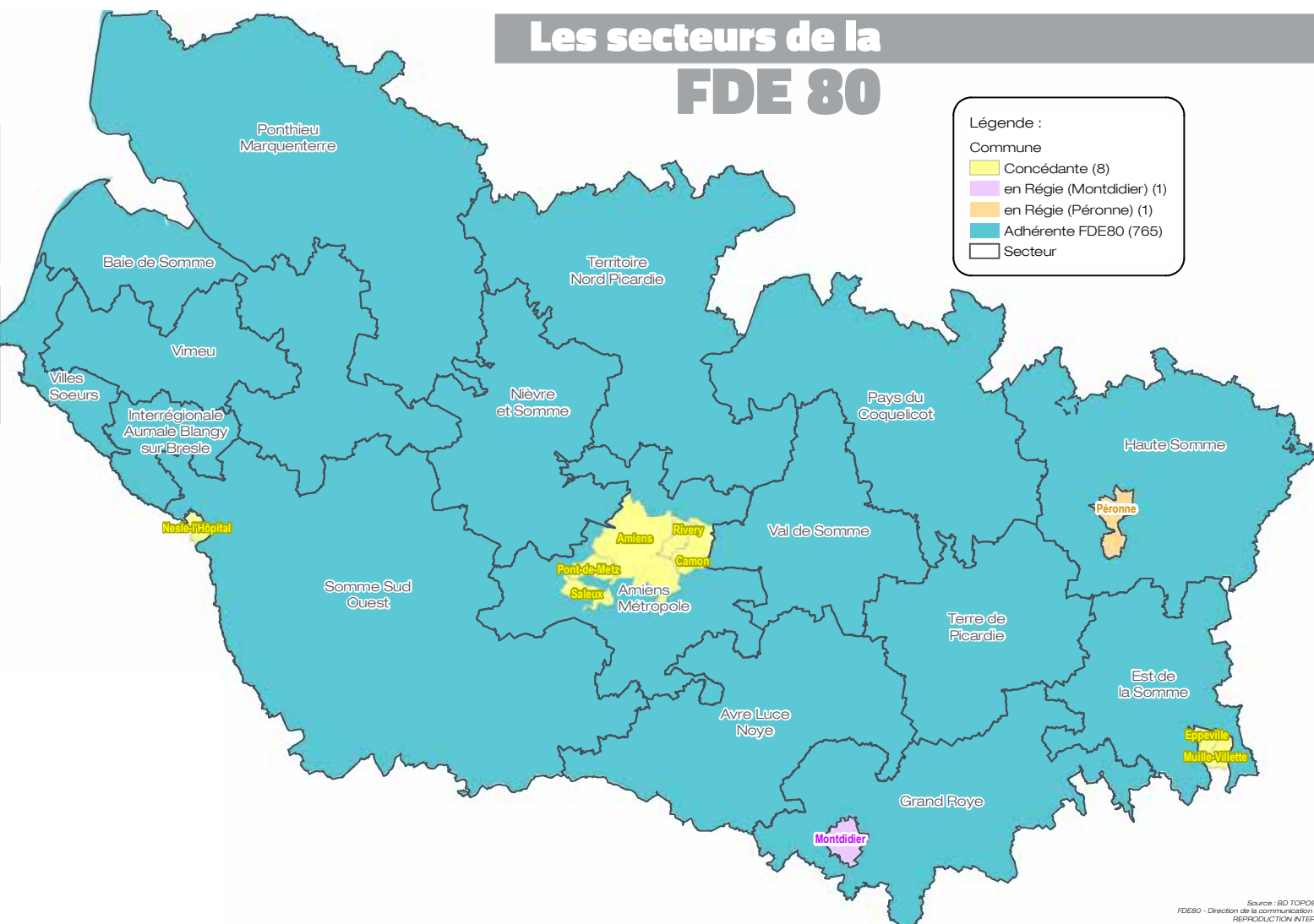
La population des communes adhérentes au 31/12/2022 est de **405 000 habitants**.

**FAIT MARQUANT**  
AU NIVEAU LOCAL :

**13 juillet 2022**

Arrêté préfectoral intégrant la ville d'Albert à la FDE80, une étape qui permet à la Fédération de franchir le seuil des 400 000 habitants et d'agrandir son périmètre d'action.

## Les secteurs de la FDE 80



# Réseau électrique les travaux

Investissements 2022 sur le réseau de distribution d'électricité :  
**34 780 k€ HT de travaux réalisés**

Création de **219 km** de réseau HTA  
Création de **107 km** de réseau BT  
Création de **85 postes** de transformation  
Suppression de **11 cabines hautes**



## Dont travaux 2022 réalisés par la FDE80 :

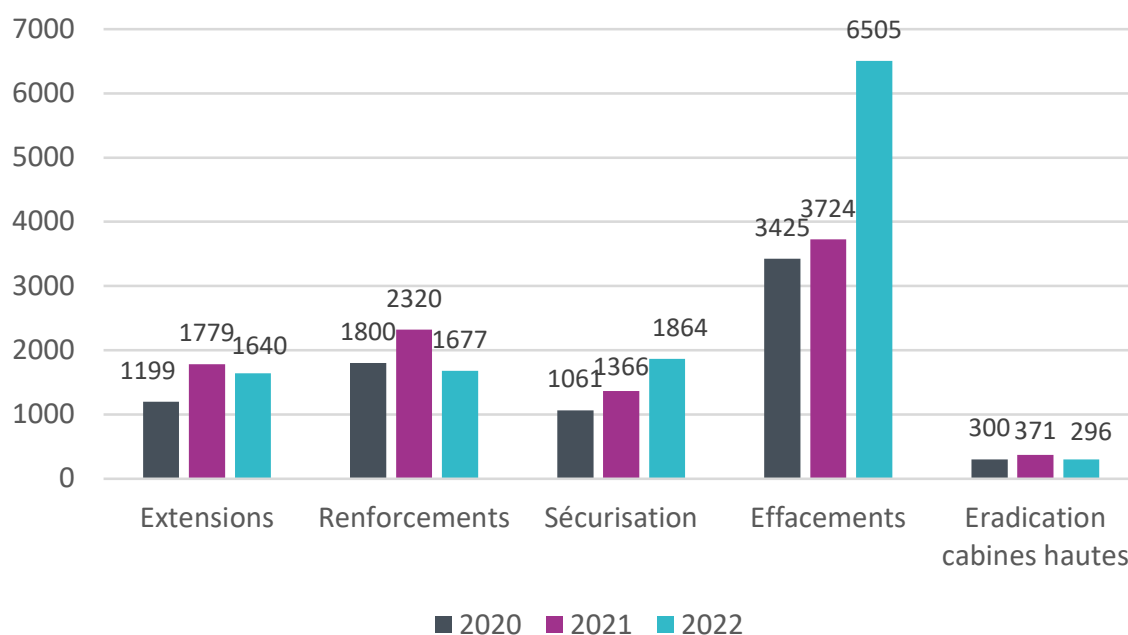
Typologie des travaux	Montants 2021 en k€	Montants 2022 en k€
Création de réseaux extension	1 779	1 640
Sur réseaux existants renforcement	2 320	1 677
Eradication des cabines hautes	371	296
Sécurisation (suppression des fils nus en BT)	1 366	1 864
Effacement	3 724	6 505
Bornes de recharge électrique	16	87
Points Noirs Agricoles	3	9
<b>TOTAUX</b>	<b>9 883</b>	<b>12 078</b>



## Dont travaux 2022 réalisés par les concessionnaires :

Concessionnaires	Montants 2021 en k€	Montants 2022 en k€
<b>ENEDIS</b>	<b>24 567</b>	<b>20 236</b>
Dont extensions	15 915	9 067
Dont postes sources	4 724	4 678
<b>SICAE</b>	<b>2 703</b>	<b>2 466</b>
Dont renouvellement	705	59

La FDE confie à 7 entreprises locales (INEO, CEGELEC, SOPELEC, DEMOUSELLE, SANTERNE, EITF et EIFFAGE) la réalisation des travaux électriques qui, avec les travaux connexes d'éclairage public et de communications électroniques, génère environ **175 emplois directs**.



## EXEMPLES DE RÉALISATIONS



Effacements (ABBEVILLE)

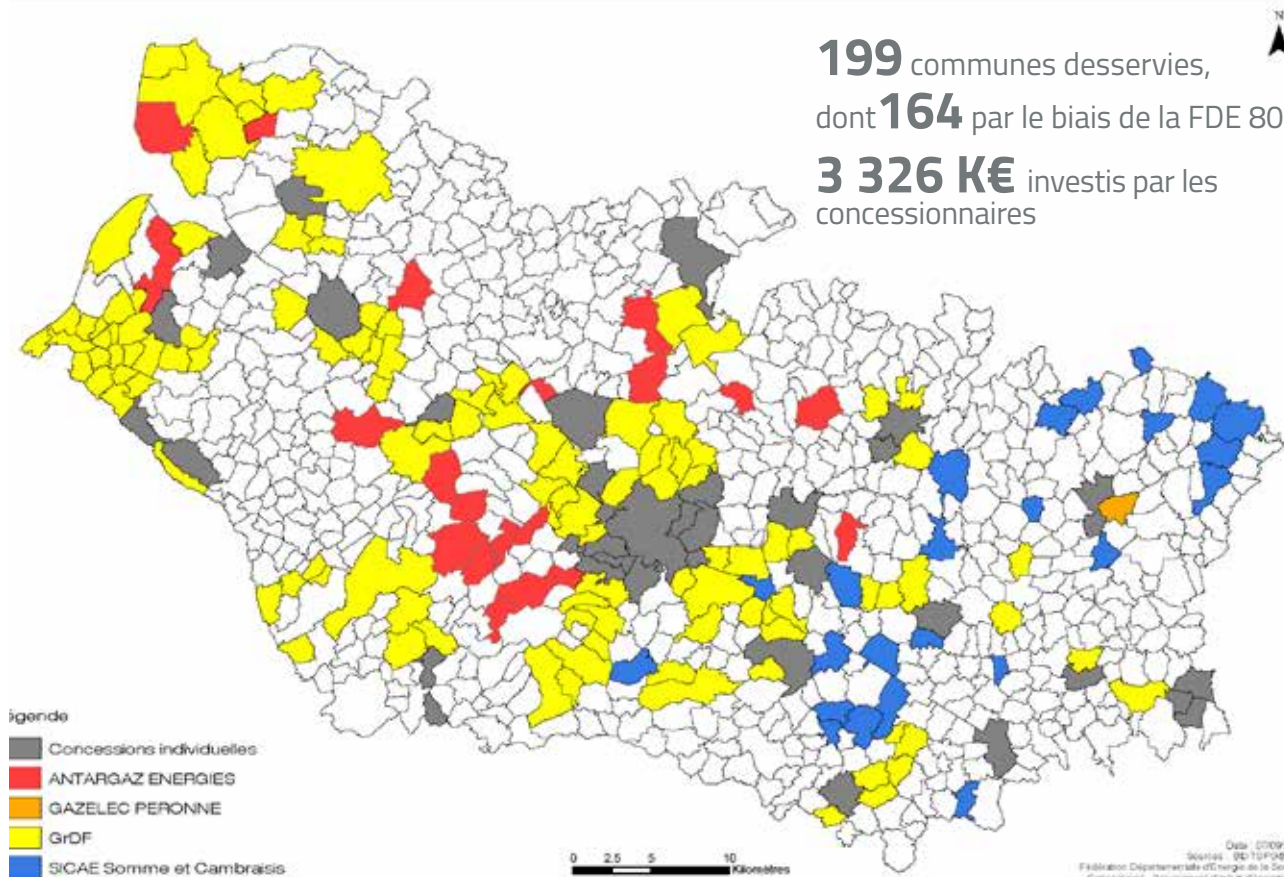


Effacements (SAINT-RIQUIER)



# La distribution publique de gaz

## Communes desservies



La compétence GAZ est exercée depuis 2006 par la **FDE 80** qui est l'**autorité organisatrice pour 683 communes** du département, et signataire à ce titre de contrats de concession pour la distribution de gaz dans ces communes.

La FDE80 organise la distribution publique de gaz par délégation, à des concessionnaires qui ont en charge la réalisation de la totalité des investissements et l'exploitation du réseau mis en place.

On distingue **2 types de gaz utilisés** pour la desserte :

**Le gaz naturel** dont les réseaux de distribution sont raccordés au réseau national (GRT GAZ) et où le client a le choix de son fournisseur.

**Le gaz propane** quand le raccordement au réseau transport est trop coûteux. Des cuves collectives de gaz propane sont alors installées dans le village alimentant les clients du réseau.



# Concessions Gaz

## Chiffres clés

 **26 234** Clients

**1 038 000 MWh** distribués  
Longueur des réseaux **1 040 km**

Valeur nette des ouvrages **74 189 k€**  
Recettes d'acheminement **16 611 k€**

Vente de gaz propane **1 181 k€**

**23** contrats de concession **4** concessionnaires  
Nombre d'incidents **407**



# Les communications électroniques

La FDE 80 a poursuivi en 2022 la pose de génie civil de télécommunications dans le cadre des travaux liés à des effacements de réseau et des extensions du réseau électrique. Elle assure l'entretien de ces infrastructures qu'elle met à disposition des opérateurs de télécommunication.

La pose de réseaux de télécommunication sur les supports de distribution publique d'électricité en particulier Fibre Optique a été poursuivie dans le cadre des conventions signées avec les opérateurs de télécommunication et les concessionnaires de la distribution publique d'électricité. Ces mesures permettent d'utiliser au maximum les ouvrages existants tout en maintenant les possibilités d'intervention sur le réseau, ce qui réduit le temps le déploiement des réseaux haut débit sur le territoire des communes adhérentes à la FDE 80.

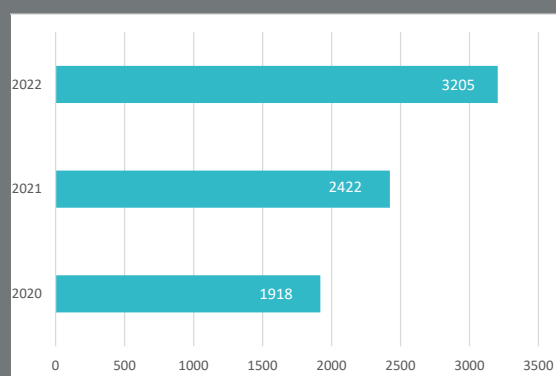
Par ailleurs, des réunions régulières avec les opérateurs ont été mises en place pour optimiser leurs délais d'intervention de câblage lors des travaux d'effacement.

## PROPRIÉTÉ FDE80

**29 km** de génie civil créés en 2022  
soit **221,5 km** d'infrastructures de communications électroniques mutualisables  
**11** conventions cadres signées  
avec Orange, Somme Numérique et Seine Maritime Numérique



TRAVAUX DE GÉNIE CIVIL  
DE COMMUNICATIONS  
ELECTRONIQUES RÉALISÉS  
PAR LA FDE 80 :  
**3 205 k€** (2 422 k€ en 2021)



# L'éclairage public

## LES CHIFFRES

**600**

communes ont transféré leur compétence Maîtrise d'Ouvrage

**485**

communes adhérentes à l'entretien de l'Eclairage Public

**380**

communes adhèrent au groupement d'achat d'énergie pour l'Eclairage Public

**53 644**

points lumineux entretenus

Deux facteurs marquants en 2022 :

➤ Poursuite de la modernisation de l'éclairage public en technologie LED, avec le soutien du Conseil Départemental de la Somme à hauteur de 40% du montant HT. Durée de l'opération : 2 ans. 434 dossiers déposés pour plus de 27 270 lanternes. Montant d'investissement : + de 36 M€ TTC.

Economie générée : + de 6 585 000 kWh à éclairage constant, ou 1 340 000 € annuels selon le prix moyen de l'énergie en 2022. Travaux d'installation jusque 2023 (2024 pour les dernières communes).

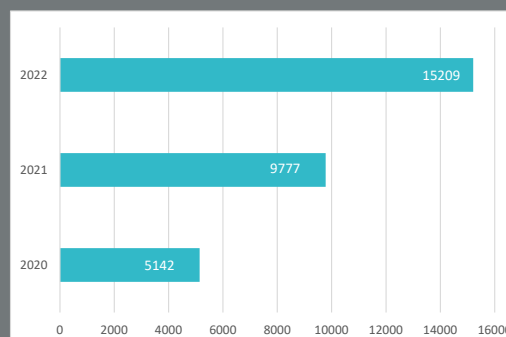
➤ Hausse des prix de l'énergie : impact sur des collectivités non adhérentes au groupement d'achat de la FDE 80 et n'ayant pas anticipé l'achat d'énergie, qui ont dû réduire leurs durées de consommation. Appel parallèle à la sobriété dû aux enjeux d'approvisionnement énergétique pour l'hiver 2022/2023. Les communes ont dû optimiser encore leurs dépenses énergétiques.

## Travaux d'Eclairage Public :

- Pose de **659** nouveaux points lumineux
- Remplacement de **5 754** points lumineux par des points moins énergivores
- Economie de **322 KW** réalisée malgré les points lumineux supplémentaires

**15 209 k€**

Pour 2022, la réalisation de nouveaux réseaux, la modernisation en technologie LED et l'enfouissement des réseaux d'éclairage public, ainsi que les illuminations d'ouvrages, ont nécessité un investissement de 15 209 k€.



## MAINTENANCE ET ENTRETIEN

### Maintenance préventive :

Elle vise à réduire les risques de panne, améliorer le service à l'utilisateur, et maintenir les performances des matériels ou équipements.

et maintenir les performances des matériels ou équipements.

### Éléments d'entretien préventif :

- Nettoyage des luminaires et armoires de commande
- Vérification des points lumineux et armoires, petites réparations.
- Remplacement préventif des sources lumineuses (hors LED) pour assurer la continuité de service (1 339 lampes remplacées préventivement en 2022).

### Maintenance curative :

En cas de panne, les communes qui ont transféré leur compétence à la FDE80 signalent les dysfonctionnements en ligne : [www.te80.sirap.fr/xmap](http://www.te80.sirap.fr/xmap)\*

Chaque commune dispose d'un accès à son patrimoine et à son bilan d'exploitation (rubrique documents).

Nombre d'interventions déclarées en 2022 : 2800  
Nombre d'interventions déclarées en 2021 : 2 356  
Nombre d'interventions déclarées en 2020 : 1 400

\* (anciennement Candela Web)

# La vidéoprotection

La vidéo-protection est un outil technologique qui permet d'assister les élus et les acteurs de la sécurité, dans le cadre d'une politique globale de sécurité et de tranquillité publique, en contribuant à prévenir les incivilités et les actes délictueux sur l'espace public et en favorisant l'élucidation des délits, dans le cadre d'affaires judiciaires. Axes routiers, lieux de rassemblement, points d'apport volontaires ou équipements scolaires sont autant d'exemples de zones susceptibles de nécessiter une réflexion en concertation avec la gendarmerie.

*« Une compétence optionnelle de la Fédération »*

La Fédération accompagne les communes dans leurs projets, dans les phases d'analyse du besoin, de conception, de réalisation et de maintenance. Elle assure le caractère évolutif et pérenne des installations, et garantit la maîtrise des coûts. Cet accompagnement concerne également les autorisations réglementaires notamment l'arrêté préfectoral, les recherches de subventions, ou l'information aux administrés.



Dans le cadre de la convention signée avec le Conseil Départemental, qui prévoit une aide de 40% pour toute demande validée en 2021 et 2022, 108 communes ont fait confiance à la FDE 80 pour installer leur système de vidéoprotection.

Les travaux d'installation s'étalent de 2021 à 2023 voire début 2024. Comme tous les opérateurs, la FDE 80 a été soumise aux problématiques d'approvisionnement en matériel. Le programme global est d'un montant de l'ordre de 7 854 k€ TTC pour plus de 1000 caméras.

La FDE 80 propose la maintenance de ces installations, dans le cadre du règlement qui évoluera en 2023.

**33**  
installations  
réalisées à fin 2022

**311**  
caméras posées

**1 346 000 €**  
investis  
sur 2022

## ACCÈS AUX ENREGISTREMENTS

L'accès aux enregistrements est très encadré. Le délai de conservation est fixé par l'arrêté préfectoral d'autorisation du système. Ce délai est au maximum de 1 mois. Bien sûr chaque personne a le droit d'accéder aux enregistrements le concernant et de demander leur effacement.



# L'efficacité énergétique

La Fédération est aux côtés des communes, intercommunalités et syndicats mixtes, et les soutient dans la maîtrise de leurs consommations et de leurs dépenses énergétiques, dans le développement d'énergies renouvelables, et dans la planification énergétique.

## LE CONSEIL EN ENERGIE PARTAGÉ (CEP)

Service d'aide à la maîtrise de la demande en énergie.

**105 communes** adhérentes et **14 EPCI\*** ainsi qu'**1** convention de mise à disposition de personnel pour le SMIVOS d'Acheux en Amiénois, SIVOS Saint Exupéry et le Syndicat Mixte Fermé de la Gendarmerie de Picquigny.

**3** Conventions de partenariat signées avec le Syndicat Mixte Baie de Somme 3 Vallées, le Pôle Métropolitain du Grand Amiénois et le PETR Cœur des Hauts-de-France, pour 6 ans sur la mise en oeuvre des actions de «transition énergétique» liées aux PCAET de ces territoires.

**400**  
**bâtiments**  
**publics**  
3 chargés d'affaires  
répartis en 3 secteurs  
1 coordonnateur  
technique de l'activité  
1 économiste de flux dédié  
au suivi du patrimoine  
des EPCI



**Marwa GATTOUFI**  
26 collectivités  
124 bâtiments



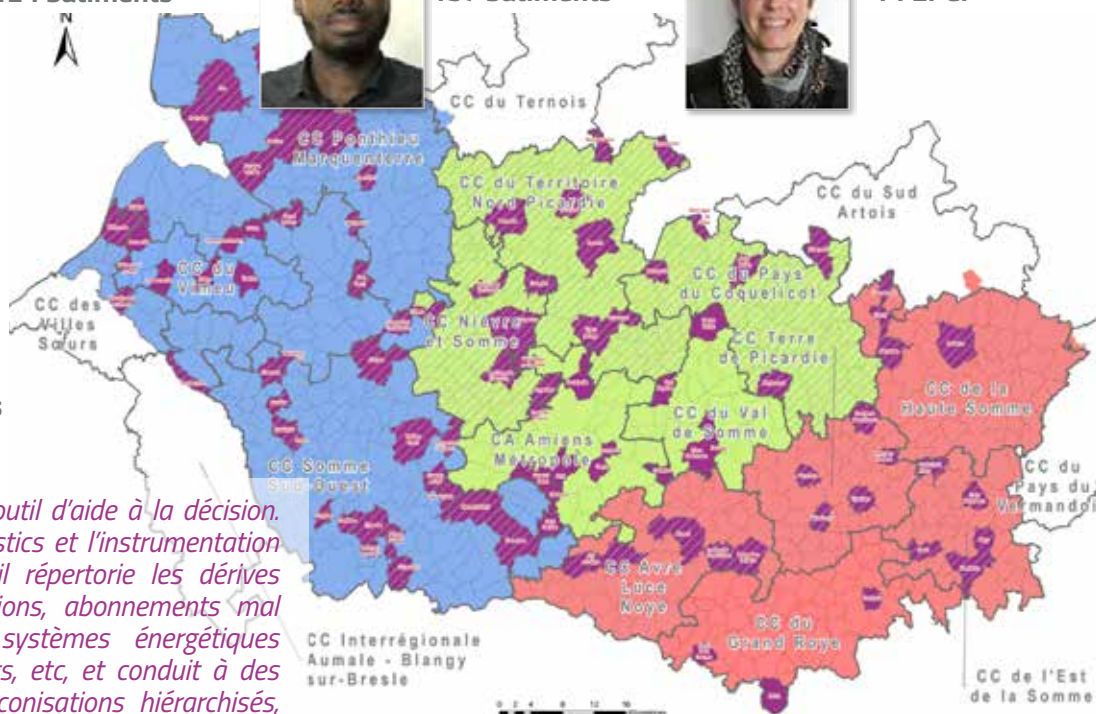
**Karim GLANIOS**  
43 collectivités  
157 bâtiments



**Emilie DELAPORTE**  
Econome de flux  
14 EPCI



**Eric DARRAS**  
36 collectivités  
150 bâtiments



Le CEP est un outil d'aide à la décision. Par des diagnostics et l'instrumentation de bâtiments, il répertorie les dérives de consommations, abonnements mal dimensionnés, systèmes énergétiques non performants, etc, et conduit à des conseils et préconisations hiérarchisés, pour passer à l'action.

Dans un contexte d'augmentation constante du prix de l'énergie avec la crise énergétique de l'hiver 2022, le CEP permet plus que jamais d'agir rapidement sur le patrimoine communal pour maîtriser les dépenses énergétiques, dans le budget de fonctionnement.

\* Communautés de communes Avre Luce Noye, Pays du Coquelicot, Territoire Nord Picardie, Somme Sud Ouest, Nièvre et Somme, l'Agglomération Baie de Somme, Ponthieu Marquenterre, Grand Roye, Terre de Picardie, Haute Somme, Est de la Somme, Val de Somme, Aumale Blangy sur Bresle, Villes Sœurs

# Rénovation de chaufferies



## LE CONTRAT CHALEUR RENOUVELABLE DE LA FDE80 AVEC L'ADEME

La déclinaison territoriale du Fonds Chaleur consiste à mettre en place des contrats de développement territoriaux des énergies thermiques renouvelables et de récupération, grâce auxquels le territoire pourra généraliser des solutions renouvelables. L'ADEME propose de soutenir financièrement la FDE80, en tant qu'opérateur territorial, par le Fonds Chaleur, pour la réalisation de groupes de projets sur le patrimoine de partenaires publics ou privés du territoire.

Ce dispositif permet de mobiliser des projets de taille modeste pour lesquels l'accompagnement territorial apportera un cadre de travail satisfaisant et les garanties de qualité attendues. L'ADEME s'engage à affecter des moyens financiers pour soutenir le programme de développement des énergies thermiques renouvelable, piloté par la FDE80.

La préfiguration de cette opération a mobilisé les structures publiques suivantes pour prospecter auprès des organisations susceptibles d'exprimer des besoins de chaleur :

- les services de la FDE80
- les services des syndicats mixtes de BS3V, du PMGA et du PETR Cœur des Hauts-de-France, de la CC Aumale Blangy sur Bresle et la CC des Villes Sœurs
- les collectivités adhérentes à la FDE 80 (769 communes et 16 EPCI)
- les services du Conseil départemental
- la mobilisation des acteurs régionaux publics et privés, via les associations, chambres consulaires et fédérations professionnelles.

Une convention de partenariat a été signée avec chacun des 3 Syndicats Mixtes, avec le Conseil départemental ainsi que GRDF. Un travail collaboratif a été engagé pour prospecter auprès des structures ayant des besoins de chaleur issues du secteur privé, susceptibles d'être éligibles afin de déposer un contrat à la fin du 1er semestre 2023 pour une durée de 3 ans.



RÉPUBLIQUE  
FRANÇAISE

*Liberté  
Égalité  
Fraternité*

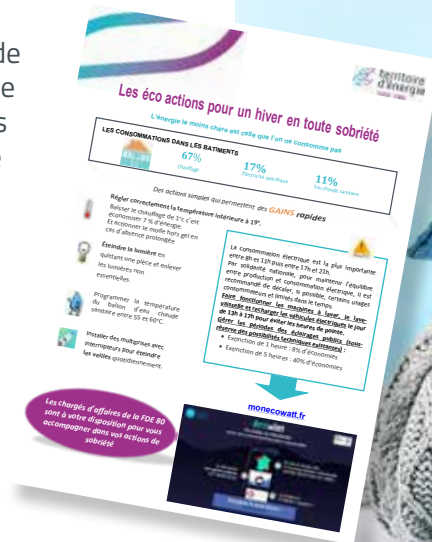
ADEME



AGENCE DE LA  
TRANSITION  
ÉCOLOGIQUE

# Kit 2022 de sobriété énergétique

Face à la flambée des prix de l'énergie de l'hiver 2022 et devant la nécessité de réduire drastiquement les consommations d'énergie, la FDE80 a proposé en novembre un plan d'action de sobriété énergétique aux collectivités, associé à un plan d'action d'efficacité énergétique dont les retours sur investissement sont de court terme. L'objectif étant d'atteindre les 10% de réduction à minima demandé par l'Etat.



Par ici pour en savoir plus !

## Solidarité territoriale



Pour la 2ème année consécutive, la FDE80 a souhaité apporter son soutien à la banque alimentaire de la Somme, par une contribution équivalente au financement de 6 mois de consommation électrique. Le Comité syndical de la FDE80, sensible aux enjeux de précarité amplifiés par l'inflation, et solidaire avec ses communes rurales ou urbaines adhérentes, a voté ce soutien financier.

La Banque alimentaire de la Somme est l'une des 79 Banques alimentaires départementales réparties sur l'ensemble du territoire national. Elle collecte et gère les denrées alimentaires qui sont redistribuées par plus de 67 associations caritatives sur le département. Après une visite de l'entrepôt situé à Longueau, la remise du chèque de 5 000 € par le président de la FDE Franck Beauvarlet et les membres du bureau, a eu lieu le 03 mars 2022 dans les locaux de la Banque alimentaire.



# Club Climat

Dates	Thèmes proposés	Format/durée	Animation
25 et 27 janvier 2022	2 réunions COT EnR thermiques à destination des acteurs publics sur le PETR Coeur des Hauts de France et la Picardie Maritime	2h - visio	FDE80, FIBOIS, CD2E, EGEE
3 mars 2022 9h30-12h	ATELIER : Développer la coopération/co constructions d'actions interservices dans une collectivité - savoir argumenter et convaincre	2h30 - présentiel (Boves) (+visio avec des territoires présentant des REX)	Sens et Flow et JPC
25 avril 2022 14h-16h30	Les outils de l'engagement pour des partenaires : chartes et labels pour promouvoir la dynamique climat dans les territoires	2h30 - présentiel (Boves) visio avec des territoires présentant des REX	Sens et Flow et JPC
16 novembre 2022 14h-16h30	Conférence d'Antoine Bonduelle - Fondateur du Réseau Action climat et rapporteur du GIEC	2h30 - mix visio et présentiel (à Boves)	FDE80, JPC et les 5 territoires de la Somme

Animées par la FDE80, JPC Partner et Sens&Flow, les réunions du réseau départemental d'échanges, en coordination avec les 50 partenaires adhérents et acteurs départementaux et régionaux sur les problématiques énergie/climat, se sont poursuivies en 2022 sur 4 sessions (ci-contre).

## Le réseau Les Générateurs

Le réseau Les Générateurs : un conseiller solaire photovoltaïque et éolien à disposition des collectivités et de leurs projets

En matière d'énergies renouvelables, le meilleur projet est celui qui part sur de bons rails. Deux conseillers financés par l'ADEME sur 3 ans (dont un à la FDE80) sont au service des collectivités locales et territoriales de la Région Hauts-de-France qui disposent de peu de moyens pour développer des projets d'énergies renouvelables électriques. Un seul objectif : le passage à l'action du territoire, sur des projets solaires et éoliens de tous modèles de développement et sur des puissances importantes. La mission des conseillers est gratuite, neutre et indépendante. En quelques mots :

- Sensibilisation/animation
- Rédaction de notes d'opportunités après visite sur site
- Conseils indépendants et personnalisés en phase d'émergence de projets
- Accompagnement d'initiatives spécifiques en matière de financements participatifs
- Conseils en matière d'exploitation et de maintenance des installations

Un service public, soutenu par l'État, composé de professionnels de terrain qui viennent à la rencontre des élus pour échanger, étudier le patrimoine foncier, sensibiliser les habitants aux bénéfices des futures installations, rencontrer le milieu associatif local. C'est l'assurance d'un conseil impartial, d'un soutien personnalisé et fiable. 36 communes de la Somme ont déjà fait appel au conseiller Les Générateurs accueilli à la FDE 80 en mars 2022.



**LES GÉNÉRATEURS**  
Le réseau qui donne une nouvelle énergie à votre territoire



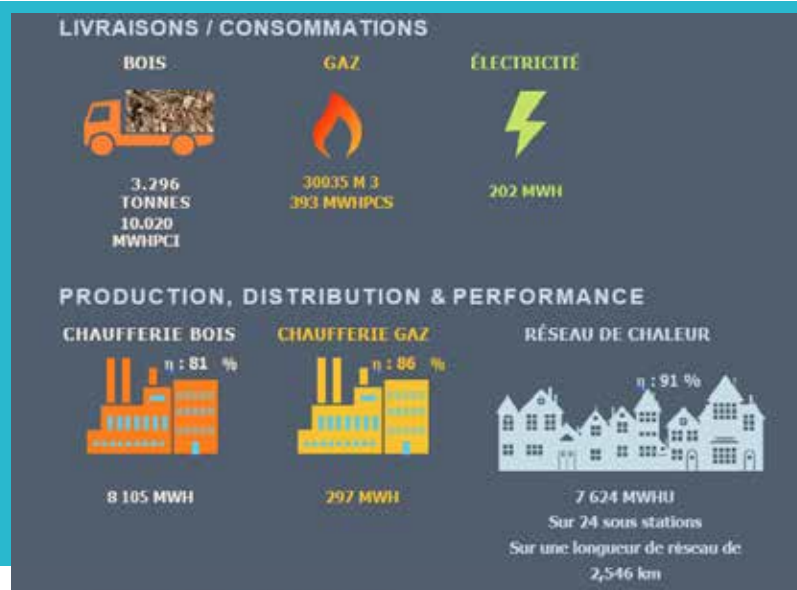


# Réseaux de chaleur

## CORBIE

Concernant le réseau de chaleur de Corbie, en fonctionnement pour 24 sous-stations depuis le 1er janvier 2020, la FDE a reçu plusieurs demandes d'extensions des abonnés qui supposent d'étendre le réseau. Quatre Extensions sont en cours de planification : l'extension Siège de la CCVS, le Gymnase de la CCVS, l'extension Lycée Sainte Colette et l'établissement de l'ADAPEI80.

Par ailleurs, un observatoire du coût des énergies a été mis en place pour disposer d'une base de données, à l'échelle de la ville de Corbie, sur les coûts de l'énergie et leur évolution, pour situer la compétitivité du réseau de chaleur par rapport aux autres modes de chauffage et de production de l'eau chaude sanitaire et enfin évaluer l'économie enregistrée depuis le début de la concession par abonné.



L'économie cumulée pour l'ensemble des abonnés depuis la mise en service est de

**177 000 € TTC.**

## ROYE

Echelonnement des travaux :  
- Réseau de distribution entre septembre 2021 et mars 2022

- Construction de la chaufferie entre mars et août 2022
- Livraison des chaudières en août 2022
- Mise en place des sous-stations de septembre à décembre 2022
- Mise en service en janvier 2023

## LES CHIFFRES CLÉS

Puissance : Bois 1,4 MW et Gaz 3,5 MW  
Consommation énergétique : 4,7 GWhu/an  
1 585 tonnes de bois par an  
Taux de couverture bois : 85%  
2 280 mL de réseau  
4 abonnés - 11 postes de livraison  
3 431 117 €HT d'investissement dont  
2 000 000 € de subventions demandées



# Certificats d'économie d'énergie

La cinquième période des Certificats d'Économies d'Énergies CEE a débuté le 1<sup>er</sup> janvier 2022 pour une durée de 4 ans : 2022/2025.

La FDE aide les communes à valoriser les actions en groupant les dossiers de demandes et en gérant les démarches avec son partenaire sous contrat.

## KW CUMAC ?

Les CEE sont comptabilisés en kWh CUMAC d'énergie finale économisée. L'abréviation CUMAC provient de la contraction de «cumulé» et «actualisés» car le kWh est ramené à la durée de vie du produit et actualisé au marché. Cela permet de comparer des mesures qui font économiser beaucoup tout de suite et des mesures qui font économiser peu mais sur une longue durée. Dans la pratique cela revient à imaginer ce qui aurait été consommé si les actions n'avaient pas été entreprises.

Concrètement il faut multiplier par 8 les économies annuelles pour obtenir l'économie cumac sur 10 ans.



## Les étapes d'un dossier

1 Envoi du devis détaillé à la FDE80  
[rejane.vandenberghe@fde-somme.fr](mailto:rejane.vandenberghe@fde-somme.fr)



2 Signature de la convention de groupement entre la FDE 80 et la collectivité



3 Signature des attestations sur l'honneur



4 Dépôt du dossier complet auprès du Pôle National des CEE



5 Validation du dossier par le Pôle National des CEE

6 Paiement de la prime CEE par la FDE 80

En 2022, la FDE 80 a déposé 2 dossiers représentant **5 445 opérations** auprès du Pôle National des Certificats d'Économies d'Énergie pour validation, représentant **53 144 011 kWh Cumac**. Le Pôle National des Certificats d'Économies d'Énergies a validé en 2022 les dossiers déposés par la FDE en 2021 représentant **27 412 533 kWh Cumac**. Le montant total perçu en 2022 par la FDE 80 s'élève à **144 128 €**.

# Groupement de commandes d'énergies

## LE GROUPEMENT DE COMMANDES ELECTRICITÉ

La FDE a lancé en 2020 de nouveaux accords-cadres et de nouveaux marchés subséquents afin d'assurer la continuité de fourniture d'énergie pour les adhérents au groupement d'achats d'énergies.

Le nouveau marché subséquent concernant la fourniture en GAZ NATUREL a été notifié en juillet 2020 pour une prise d'effet au 1er janvier 2021 jusqu'au 31 décembre 2024.

**AU 31/12/2021**

**454** adhérents  
**8 343** PDL  
(points de livraison)  
**136 GWh\***

**ATTRIBUTAIRES DU MARCHÉ JUSQU'AU 31/12/2021 :**

- Lot 1 Secteur ENEDIS  $\leq$  36 kVA : **TOTAL ENERGIES**
- Lot 2 Secteur ENEDIS  $>$ 36 kVA : **TOTAL ENERGIES**
- Lot 3 Secteur SICAE  $\leq$  36 kVA : **PROXELIA**
- Lot 4 Secteur SICAE  $>$  36 kVA : **PROXELIA**
- Lot 5 Secteur Péronne : **GAZELEC de PERONNE**
- Lot 6 Secteur Montdidier : **RCEM - ALTERNA**

\* Le gigawattheure (GWh) correspondant à mille millions (1 000 000 000) de watts heure ou un million de kilowattheures.

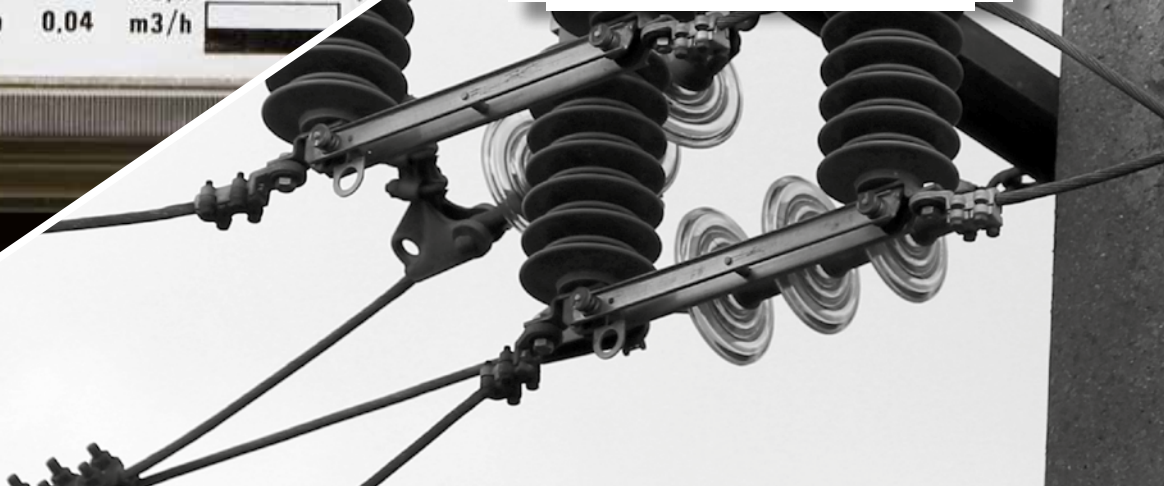
## LE GROUPEMENT DE COMMANDES GAZ NATUREL

**AU 31/12/2022**

**112** adhérents  
**564** PDL (points de livraison)  
**49 GWh\***

**DU 01/01/2022  
au 31/12/2022**

**Attributaires du marché :**  
ENGIE  
GAZELEC de PERONNE  
PROXELIA  
GAZ DE BORDEAUX



# Systeme d'information géographique S.I.G.

Baptisé « carTES80 », le SIG, outil de référence pour l'hébergement des cartographies géoréférencées des réseaux appartenant à la FDE, s'impose aussi comme un outil d'analyse et d'aide à la communication au sein de la FDE80. La production de cartes thématiques pour les directions, permet d'analyser, expliquer, documenter et communiquer.

Pour cette raison, il convient de nourrir en continu « carTES80 » de données liées à nos activités ou de données cartographiques disponibles en open data. Cette recherche de données externes se fait pour répondre aux besoins exprimés sur les différentes activités de la FDE80, positionnant le SIG comme une activité transverse au service des directions.

Des nouveautés conçues à partir de carTES80, telles les story-map, les cartes dynamiques sont venues enrichir le panel des outils de communication qui présentent les informations de façon plus conviviale.

En parallèle, la mutualisation a progressé avec l'ouverture de cet outil à des collectivités qui souhaitent réaliser des économies d'échelle. Ainsi des accès WEB à notre SIG ont été paramétrés pour expérimenter la consultation et la mise à jour sur de nouvelles thématiques, telles la cartographie et la gestion des voiries communautaires, de l'assainissement collectif et des documents d'urbanisme.



## DETECTION-GEOREFERENCEMENT

En 2022, le groupement d'entreprises composé d'Etudis, D2C et la Signal Picardie a réalisé des travaux de détection géoréférencement des réseaux d'Éclairage Public (EP) et de Communication Electronique (CE) souterrains sur les infrastructures appartenant à la FDE80 dans 142 communes. Ces travaux ont porté sur un total de 175,6 km pour l'Éclairage Public et 43,4 km pour la Communication Electronique.

Le marché pour ces travaux a été lancé en 2019 pour une durée de 4 ans et représente un montant global d'environ un million d'euros. À ce stade, il reste les dernières communes à finaliser en termes de vérification et d'intégration des données dans l'application carTES80.

L'année 2023 sera consacrée à la finalisation de l'intégration de l'ensemble des données détection-géoréférencement. Un bilan complet de ces travaux sera publié l'an prochain, avec l'ensemble des réalisations et des résultats obtenus.

### CHIFFRES CLÉS AU 31/12/2022

**215** communes réalisées en détection-géoréférencement

Pour **175** km de réseau d'éclairage public

**43,4** km d'infrastructures de communications électroniques



# Infrastructure de Recharge de Véhicules Electriques (IRVE)

## IRVE 80

### Chiffres clés

**165** bornes

**614 000** kWh  
délivrés

**34 000** connexions  
avec recharges

**La recharge électrique monte en puissance sur le département.**

Une forte augmentation de l'utilisation du parc de bornes installées par la FDE 80 a été constatée en 2022 : le nombre de charges est passé de **15 000 en 2021 à 34 000 en 2022** pour une énergie de **614 000 kWh**, ce qui correspond à **plus de 3,6 millions de km** et à une consommation de carburant fossile de 246 000 l. **L'économie d'émission de CO<sub>2</sub> a été de 629 tonnes**. Le chiffre d'affaires s'est élevé à quasiment **174 000 €**. Le parc proposé aux utilisateurs a été complété par 4 bornes rapides et 3 bornes accélérées.

L'année a également été consacrée à la rédaction du schéma de déploiement des infrastructures de recharge au niveau départemental en association avec Amiens Métropole. La concertation autour de ce schéma a associé tous les acteurs : Etat, Région, Communautés de Communes, Concessionnaires de distribution d'électricité, etc. La rédaction définitive a été déposée tout début 2023 auprès de Monsieur le Préfet.

Dans les années 2023 et 2024, suite à l'adoption du schéma d'un nouveau plan spécifique à la FDE 80, 25 bornes seront posées, dont 15 rapides, pour favoriser l'itinérance en véhicule électrique.



# Les Arts de la rue Embellissements



Le programme d'embellissement des postes de transformation est une initiative commune entre la FDE80 (propriétaire des réseaux de distribution publique d'électricité) et Enedis ou la SICAE de la Somme et du Cambrais, ses concessionnaires, destinée à mettre en valeur les postes de transformation grâce à des fresques réalisées en concertation avec la commune par des artistes locaux. La Fédération et le concessionnaire (ENEDIS ou la SICAE selon le secteur) prennent chacun en charge 50% du montant des réalisations, pour un reste à charge nul pour la commune !

En 2022, **58** postes ont été embellis sur le territoire de la concession FDE 80, pour un montant investi de **87 834 €HT** (prise en charge à 50% par TE80)



HEUDICOURT



BOISMONT



PUCHEVILLERS



BAILLEUL



HARPONVILLE



CARREPUIS



AULT



FRESSENNEVILLE



Vous souhaitez plus d'informations sur ce programme ?  
Rendez-vous sur [www.te80.fr](http://www.te80.fr)  
Et scannez le QR code pour consulter la STORY MAP dynamique 2022

# Les Ecoloustics Concours départemental

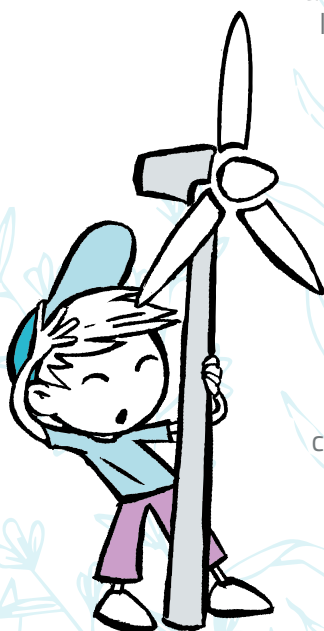
Pour la 4<sup>ème</sup> édition, 275 élèves issus de 11 classes à travers le Département ont participé au concours Les Ecoloustics, destiné à mobiliser les élèves de cycle 3 autour des enjeux de la transition énergétique. Ces classes ont déposé leur dossier de candidature pour le 22 avril 2022. Quatre autres ont initié la démarche sans finaliser leur dossier, dû aux difficultés liées à la crise sanitaire.

Le jury départemental, composé de représentants de chaque structure partenaire et de M. François Prédinas, Inspecteur de l'Éducation Nationale, a désigné les lauréats le 27 avril. Les travaux des deux lauréats départementaux ont également concouru au concours national organisé par la FNCCR.



La remise du 1er prix avait lieu le 7 juin à Fort-Mahon-Plage avec les élèves de CM2 de Mme Hermann, à l'école Raoul Ridoux. En présence du maire, de Mme Virginie Sannier, vice-présidente de Territoire d'Énergie Somme, et M. Thierry Ruellet, élu du Syndicat Mixte Baie de Somme 3 Vallées, partenaire de l'opération, ils ont reçu une caméra thermique et un kit d'énergies renouvelables ainsi que diplôme et trophée. Le 10 juin, la classe de CM1-CM2 de M. Pétigny de l'école Maurice Choquet d'Allonville recevait le 2e prix. M. Patrick DESSEAUX, vice-président de Territoire d'Énergie Somme et M. Hubert CAPELLE, vice-président du Pôle Métropolitain du Grand Amienois, partenaire, ont remis à la classe diplôme, trophée et kit d'énergies renouvelables.

Toutes les classes participantes au concours ont bénéficié d'une animation sur la biodiversité, d'une demi-journée, en partenariat avec l'organisme local DOC Nature. De quoi les armer de connaissances pour être des éco-citoyens engagés dans la transition écologique!



1ER PRIX - FORT MAHON



2E PRIX - ALLONVILLE



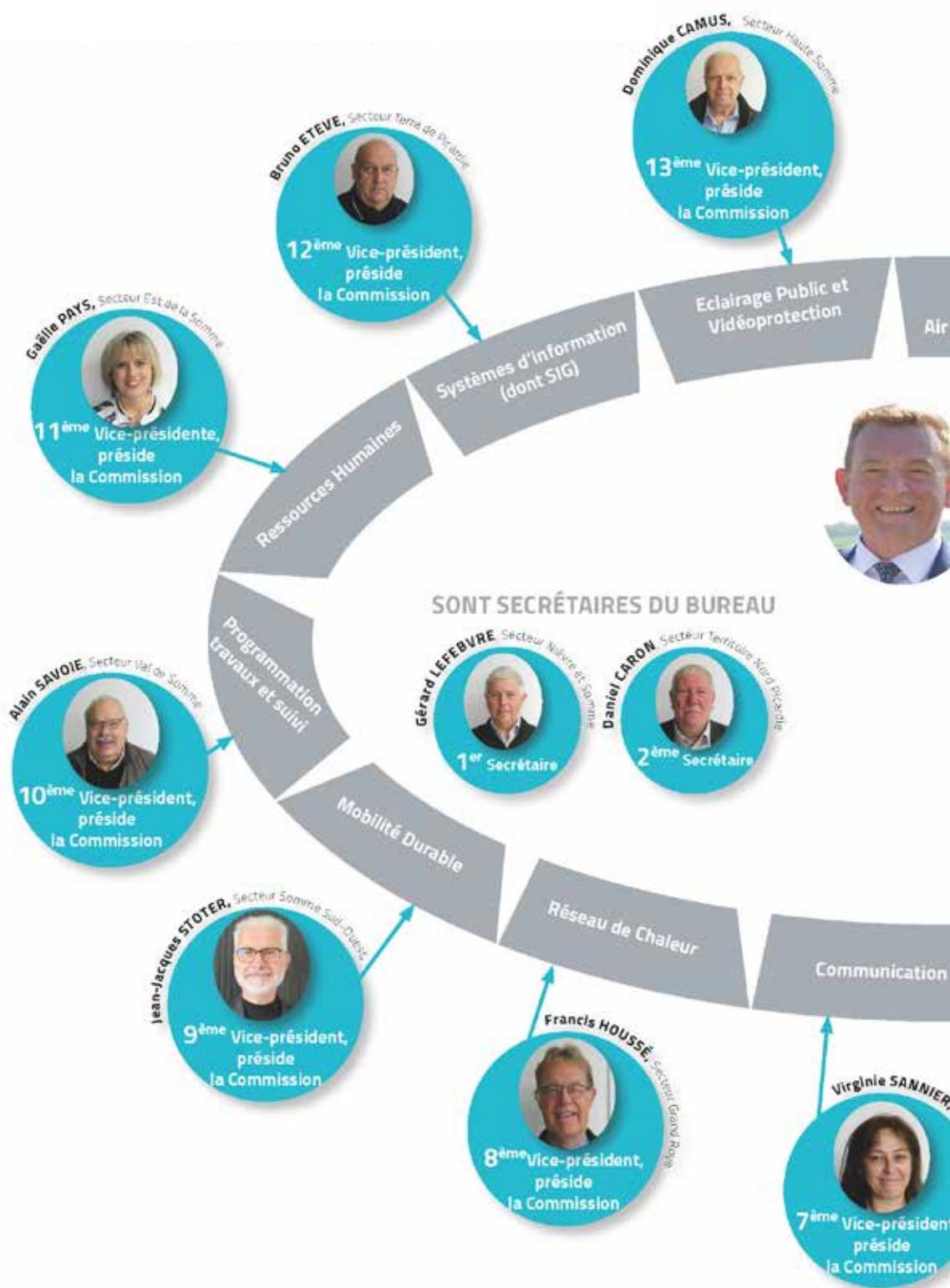
En Partenariat avec :



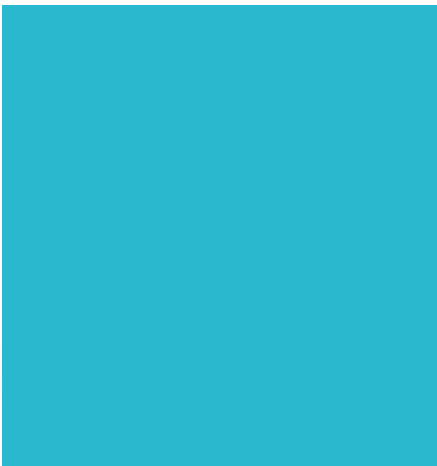
MINISTÈRE  
DE L'ÉDUCATION  
NATIONALE

# Les représentants élus

## Les membres du bureau







# Les représentants par secteur

Un territoire découpé en 16 secteurs tous représentés au sein du Bureau de la FDE 80. La Fédération est administrée par un Comité Syndical constitué de 57 membres désignés par ces 16 secteurs.

**Délégué :**  
Yves MONIN



Secteur PONTIEU MARQUENTERRE

**Délégué :**  
Daniel CARON



Secteur TERRITOIRE NORD PICARDIE

**Délégué :**  
Gérard LEFEBVRE



Secteur NIEVRE ET SOMME

**Délégués :**  
Jean-Paul LECOMTE

Jean-Marie MACHAT



Secteur BAIE DE SOMME

**Délégués :**  
Franck BEAUVARLET



Michel DESTOMBES



Secteur PAYS DU COQUELICOT

**Délégué :**  
Dominique CAMUS



Secteur HAUTE SOMME

**Délégué :**  
Bruno ÉTÉVÉ



Secteur TERRE DE PICARDIE

**Délégué :**  
Alain SAVOIE



Secteur VAL DE SOMME

**Déléguée :**  
Gaëlle PAYS



Secteur EST DE LA SOMME

**Déléguée :**  
Virginie SANNIER



Secteur VIMEU

**Délégué :**  
Daniel CAVÉ



Secteur VILLES SOEURS

**Délégué :**  
Gérard HOUSSE



Secteur GRAND ROYE

**Délégué :**  
Nicolas PLÉ



Secteur AUMALE BLANGY

**Délégué :**  
Jean Jacques STOTER



Secteur SOMME SUD OUEST

**Délégué :**  
Patrick DESSEAUX



Secteur AMIENS METROPOLE

**Délégué :**  
Alain SURHOMME

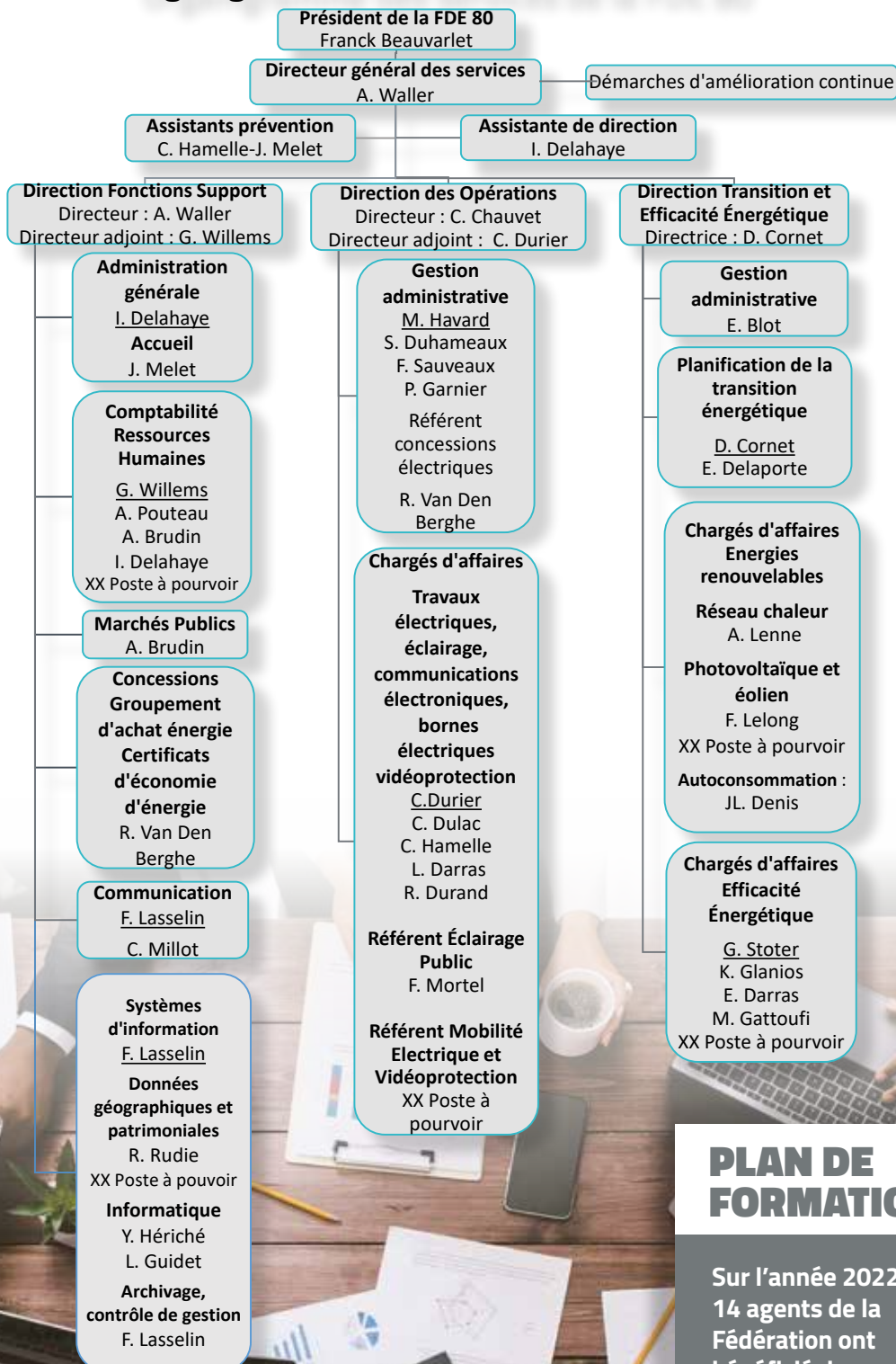


Secteur AVRE LUCE NOYE



# Organigramme des services

## Organigramme des services de la FDE 80



## PLAN DE FORMATION

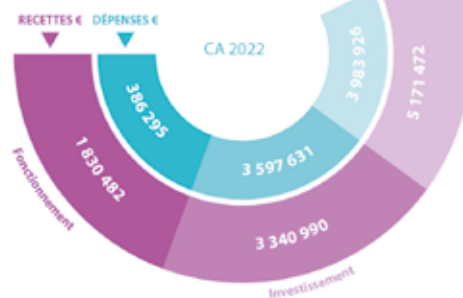
Sur l'année 2022, 14 agents de la Fédération ont bénéficié de 7 formations pour une dépense totale de 11 002 €

# BUDGETS de la Fédération

## LE BUDGET PRINCIPAL



## LE BUDGET ANNEXE GENIE CIVIL DE COMMUNICATIONS



## LE BUDGET ANNEXE RÉSEAU DE CHALEUR



## LE BUDGET ENR



## LES AIDES FINANCIÈRES DE LA FDE 80 :

De nouveaux taux d'aide ont été votés le 18/01/2022.  
A retrouver sur [www.te80.fr](http://www.te80.fr)



# Entente Hauts-de-France

Les Syndicats d'Énergie Hauts-de-France au cœur des enjeux énergétiques territoriaux !  
5 syndicats d'énergie des Hauts-de-France, dont Territoire Énergie SOMME, FDE80, mutualisent leurs forces au sein d'une entente régionale et mènent des actions conjointes et concertées : son nom « Territoire d'énergie HAUTS-DE-FRANCE ».

Officiellement installée le mardi 14 décembre 2021 à Boves, l'entente est l'aboutissement de plusieurs années de travail en commun. Elle témoigne de la volonté de prendre une part active au changement écologique. Cette entente vise à développer en coordination des opérations en faveur de la distribution électrique, de la maîtrise de l'énergie (du diagnostic à la rénovation), de la production d'énergies renouvelables, de la mobilité électrique et d'achat groupé en énergie pour augmenter la résilience des territoires.

Elle permet de mieux défendre les intérêts des collectivités, en relayant les problématiques locales au niveau régional et national et en répondant à des appels à projets nationaux.

*Jean-Claude Bereaux, Président de l'USEDA,  
Eric Guérin, Président de l'entente et du SE60,  
Franck Beauvarlet, Président de la FDE80,  
Danielle Mametz, Présidente du SIECF,  
Philippe Loyez, Président du SIEDEC et  
Michel Decool, Président du SIECF*



**Les membres de l'entente se réunissent plusieurs fois par an autour de sujets communs.**



# 2022 en images

7 janvier



Inauguration de la vidéoprotection à Estreboeuf

24 mars



Journée technique réseau de chaleur avec le CIBE à Corbie

24 juin



IRéunion AFE et PNR

27 -29 septembre



Congrès de la FNCCR à Rennes



# RÉUNIONS DE SECTEURS

Septembre - Octobre 2022



**14** réunions pour **16** secteurs  
**750** participants  
**67 %** des communes représentées  
**37 %** des maires représentés



Comité syndical du 25 novembre 2022





SOMME ENERGIES, SEM dédiée aux énergies renouvelables, créée à l'initiative de la FDE80 (75%) et de la SICAIE de la Somme et du Cambrasis (25%), continue le développement de ses projets et met en service un premier méthaniseur.



## PHOTOVOLTAÏQUE AU SOL

Somme Energies développe plusieurs projets avec sa filiale Solroi. Parmi eux, le projet de Roisel, qui se situe sur une friche industrielle polluée de 5ha pouvant produire l'équivalent de la consommation d'environ 1000 foyers hors chauffage. Un permis de construire a été déposé. La société a également déposé un permis de construire pour un autre projet de 5ha à Albert, valorisant une ancienne décharge en périphérie de la ville. Somme Energies participe également à de nouveaux projets : Suite à un appel à manifestation d'intérêt de la commune de Chepy, Somme Energies participe au développement d'un projet de plus de 3ha ainsi qu'un projet de près de 3ha sur Nampont-Saint-Martin avec la Communauté de Communes du Ponthieu Marquenterre.

## PHOTOVOLTAÏQUE SUR TOITURE

Somme Energies a répondu en groupement à un appel à manifestation d'intérêt (AMI) du Conseil Départemental de la Somme pour l'installation de panneaux solaires photovoltaïques sur 45 sites, dont 39 collèges, représentant la consommation de 4800 foyers hors chauffage. Le groupement a été retenu et les conventions d'occupation temporaires doivent être finalisées prochainement. Somme Energies a également répondu à un AMI de la Ville d'Amiens et d'Amiens Métropole pour l'installation de panneaux solaires photovoltaïques sur un potentiel de 80 bâtiments. La SEM a enfin revendu 2 installations solaires photovoltaïques (Noyelles-sur-Mer et Pont-Noyelle) à la FDE80 considérant la politique de développement du solaire de la FDE80 à destination des communes et des intercommunalités.



Somme Energies est membre fondateur, aux côtés de la FDE80, de l'association

## AUTOCONSOMMATION COLLECTIVE

ADACES (Association pour le Développement de l'Autoconsommation Collective d'Énergie sur la Somme). Cette association a pour but d'être la Personne Morale Organisatrice, interlocuteur unique pour les gestionnaires de réseau, permettant de développer des opérations d'autoconsommation collectives sur le département. Une première opération est en fonctionnement sur Boves et Longueau.





## HYDROÉLECTRICITÉ

Somme Energies et Energies Hauts-de-France ont répondu à l'appel à manifestation d'intérêt (AMI) de la Ville d'Albert pour la valorisation d'une chute d'eau dans le jardin public et ont été retenues en début d'année 2022. De la même manière, Somme Energies et Energies Hauts-de-France ont répondu à l'AMI hydroélectricité lancé conjointement par le Conseil Départemental de la Somme, la Ville d'Amiens et la Ville de Longportant sur l'ensemble du fleuve Somme.

Somme Energies et la Communauté de Communes Somme Sud-Ouest, qui détiennent en commun une éolienne de 2MW sur Croixrault, ont poursuivi l'exploitation du site.

## ÉOLIEN

## STOCKAGE D'ÉLECTRICITÉ

Somme Energies reste actionnaire de Tiamat Energy, qui développe et industrialise la batterie du futur grâce à la technologie sodium ion qui ne nécessite pas de lithium et de cobalt, ressources rares et polluantes. La société basée au Hub de l'énergie à Amiens entend se développer notamment sur les marchés de l'électromobilité, de l'outillage portatif ou encore du stockage d'électricité sur les réseaux.

## MÉTHANISATION

Somme Energies est actionnaire de Sanamethan aux côtés de 14 agriculteurs ainsi que de la SICAE de la Somme et du Cambrasis et de la SEM Energies Hauts-de-France. La société a inauguré un méthaniseur à Vraignes en Vermandois avec une production de biométhane



correspondant à la consommation de chauffage d'environ 2500 maisons, et une production de bioCO<sub>2</sub> (grâce à une séparation du gaz par liquéfaction). Ensuite, la société Vimagri dont Somme Energies est actionnaire continue le développement d'un projet de méthanisation à Méneslies. La région Hauts-de-France a par ailleurs accordé un soutien financier au projet en rapport avec son exemplarité. Le projet de 151Nm<sup>3</sup>/h de biométhane permettra de fournir l'équivalent de la consommation de chauffage de 1000 maisons. Somme Energies est aussi actionnaire de Biogaz du Coquelicot qui porte avec 23 agriculteurs un projet collectif sur Albert. La société a obtenu un permis de construire et un arrêté préfectoral autorisant l'exploitation d'un méthaniseur de 500Nm<sup>3</sup>/h soit l'équivalent de la consommation de 3000 maisons individuelles.

## PARTENARIAT REGIONAL HAUTS-DE-FRANCE

D'une manière plus générale, Somme Energies participe désormais à la SEM Energies Hauts-de-France en tant qu'associé. Suite à l'agrandissement de la région en 2015, la SEM Energies Hauts-de-France a souhaité compter parmi ses membres des partenaires de l'ex-région Picardie, et Somme Energies y a donné suite pour une meilleure

représentation du territoire de la Somme dans les instances régionales, afin d'y accélérer la transition énergétique.







Retrouvez toutes nos plaquettes  
d'information en téléchargement  
sur [www.te80.fr](http://www.te80.fr)



**FÉDÉRATION  
DÉPARTEMENTALE  
D'ÉNERGIE  
DE LA SOMME**

Pôle Jules Verne 2  
3 rue César Cascabel  
80440 BOVES  
**Tél. : 03.22.95.82.62**  
[fde80@fde-somme.fr](mailto:fde80@fde-somme.fr)

